

UBND TỈNH TRÀ VINH  
SỞ TÀI NGUYÊN VÀ MÔI TRƯỜNG

CỘNG HÒA XÃ HỘI CHỦ NGHĨA VIỆT NAM  
Độc lập – Tự do – Hạnh phúc

Số: /STNMT-QLMT

Trà Vinh, ngày tháng 10 năm 2024

V/v đăng tải kết quả quan trắc chất lượng  
môi trường nước, không khí trên địa bàn  
tỉnh Trà Vinh tháng 9 năm 2024

Kính gửi: Ban biên tập Trang thông tin điện tử Sở tài nguyên và Môi trường

*Căn cứ Luật Bảo vệ môi trường ngày 17/11/2020;*

*Căn cứ Nghị định số 08/2022/NĐ-CP ngày 10/01/2022 của Chính phủ  
quy định chi tiết một số điều của Luật Bảo vệ môi trường;*

*Căn cứ Thông tư số 02/2022/TT-BTNMT ngày 10/01/2022 của Bộ trưởng  
Bộ Tài nguyên và Môi trường quy định chi tiết thi hành một số điều của Luật  
Bảo vệ môi trường.*

Xét Báo cáo số 178/BC-TTKT ngày 23/10/2024 của Trung tâm Kỹ thuật  
tài nguyên và môi trường về kết quả quan trắc chất lượng môi trường tháng 9  
năm 2024 trên địa bàn tỉnh Trà Vinh.

Sở Tài nguyên và Môi trường đề nghị Ban biên tập Trang thông tin  
điện tử Sở tài nguyên và Môi trường biên tập và công khai kết quả quan trắc  
chất lượng môi trường nước và chất lượng môi trường không khí trên địa bàn  
tỉnh Trà Vinh, tháng 9 năm 2024.

*(Đính kèm nội dung công khai)*

**Nơi nhận:**

- Như trên;
- BLĐ Sở;
- Lưu: VT, MT.

**KT. GIÁM ĐỐC  
PHÓ GIÁM ĐỐC**

**Nguyễn Quốc Tuấn**

## NỘI DUNG CÔNG KHAI

(Kèm theo Công văn số /STNMT-QLMT ngày / /2024 của Sở Tài nguyên và Môi trường)

### Nội dung 1: CHẤT LƯỢNG MÔI TRƯỜNG NƯỚC TRÊN ĐỊA BÀN TỈNH TRÀ VINH, THÁNG 9 NĂM 2024

**Thời gian quan trắc: từ ngày 04/9/2024 đến ngày 10/9/2024.**

#### **I. Chất lượng môi trường nước mặt**

##### **1.1. Huyện Cầu Kè**

- Chất lượng nước mặt môi trường nền (NM<sub>03</sub>-Xã An Phú Tân, vùng tiếp giáp giữa tỉnh Vĩnh Long và Trà Vinh; NM<sub>04</sub>-Thượng nguồn sông Cầu Kè): đa số các thông số quan trắc đạt QCVN 08:2023/BTNMT (Bảng 1 và mức B - Bảng 2). Riêng thông số DO, Coliform tại 02 điểm đều không đạt quy chuẩn (mức B - Bảng 2).

- Chất lượng nước mặt môi trường tác động (NM<sub>7</sub>-Nước sông tại chợ huyện Cầu Kè; NM<sub>9</sub>-Sông Hậu tại xã Hòa Tân): đa số các thông số quan trắc đạt QCVN 08:2023/BTNMT (Bảng 1 và mức B - Bảng 2). Riêng vài thông số không đạt quy chuẩn như: Điểm NM<sub>7</sub> có thông số DO đạt mức C - Bảng 2, Coliform đạt mức D - Bảng 2; Điểm NM<sub>9</sub> có thông số DO đạt mức C - Bảng 2, COD đạt mức D - Bảng 2, Fe không đạt quy chuẩn (Bảng 1).

##### **1.2. Huyện Càng Long**

- Chất lượng nước mặt môi trường nền (NM<sub>01</sub>- Xã Đức Mỹ, vùng tiếp giáp giữa tỉnh Vĩnh Long và Trà Vinh, về phía bắc 700m gần vị trí hợp lưu với sông Cổ Chiên; NM<sub>02</sub> - Trước cầu Cái Hóp): đa số các thông số quan trắc đạt QCVN 08:2023/BTNMT (Bảng 1 và mức B - Bảng 2). Riêng điểm NM<sub>01</sub> có thông số DO, Coliform đạt mức D - Bảng 2.

- Chất lượng nước mặt môi trường tác động (NM<sub>3</sub>- Cầu Mỹ Huê; NM<sub>4</sub>- Cầu Đúc, sông Nhị Long, xã Nhị Long; NM<sub>6</sub>- Cầu Ba Si, xã Phương Thạnh; NM<sub>25</sub>- Cầu Treo, sông Càng Long, xã An Trường): đa số các thông số quan trắc đạt QCVN 08:2023/BTNMT (Bảng 1 và mức B - Bảng 2). Riêng vài thông số không đạt quy chuẩn như: Thông số DO tại 04/04 điểm quan trắc đạt mức C - Bảng 2 và mức D - Bảng 2; thông số COD tại điểm NM<sub>3</sub>, NM<sub>4</sub> đạt mức C - Bảng 2 và điểm NM<sub>25</sub> đạt mức D - Bảng 2; thông số Coliform tại điểm NM<sub>3</sub> đạt mức D - Bảng 2; Thông số NH<sub>4</sub><sup>+</sup> (tính theo N) tại điểm NM<sub>3</sub> và Fe tại điểm NM<sub>4</sub> không đạt quy chuẩn (Bảng 1).

##### **1.3. Thành phố Trà Vinh**

Chất lượng nước mặt môi trường tác động (NM<sub>2</sub>- Cầu Long Bình 1; NM<sub>24</sub>- Cống Tầm Phương - sông Trà Vinh): đa số các thông số quan trắc đạt QCVN 08:2023/BTNMT (Bảng 1 và mức B - Bảng 2). Riêng thông số DO và Coliform đạt mức D - Bảng 2; Thông số COD tại NM<sub>2</sub> đạt mức D - Bảng 2.

#### **1.4. Huyện Châu Thành**

Chất lượng nước mặt môi trường tác động (NM<sub>23</sub>- Cầu Ô Chát - sông Ô Chát, xã Song Lộc): đa số các thông số quan trắc đạt QCVN 08:2023/BTNMT (Bảng 1 và mức B - Bảng 2). Riêng thông số DO, COD và Coliform đạt mức D - Bảng 2; Thông số NH<sub>4</sub><sup>+</sup> (tính theo N) và NO<sub>2</sub><sup>-</sup> (tính theo N) không đạt quy chuẩn (Bảng 1).

#### **1.5. Huyện Tiểu Cần**

Chất lượng nước mặt môi trường tác động (NM<sub>10</sub>- Cầu Rạch Lọt - Sông Cần Chông; NM<sub>11</sub>- Bến phà Đại Ngãi, thị trấn Cầu Quan): đa số các thông số quan trắc đạt QCVN 08:2023/BTNMT (Bảng 1 và mức B - Bảng 2). Riêng điểm quan trắc NM<sub>10</sub> có thông số DO, COD và Coliform đạt mức D - Bảng 2, NO<sub>2</sub><sup>-</sup> (tính theo N) và Fe không đạt quy chuẩn (Bảng 1); điểm NM<sub>11</sub> có thông số DO đạt mức C - Bảng 2, Coliform đạt mức D - Bảng 2.

#### **1.6. Huyện Trà Cú**

Chất lượng nước mặt môi trường tác động (NM<sub>12</sub>- Cầu Tập Sơn, xã Tập Sơn; NM<sub>13</sub>- Kênh Mù U, xã Lưu Nghiệp Anh; NM<sub>14</sub>- Cống Trà Cú, sông Trà Cú; NM<sub>16</sub>- Cầu Phước Hưng, xã Phước Hưng; NM<sub>28</sub>- Vùng nuôi cá lóc xã Đại An): đa số các thông số quan trắc đạt QCVN 08:2023/BTNMT (Bảng 1 và mức B - Bảng 2). Riêng vài thông số không đạt quy chuẩn như: Thông số DO, COD và Coliform tại 04-05/05 điểm quan trắc đạt mức D - Bảng 2; Thông số NH<sub>4</sub><sup>+</sup> (tính theo N) tại 05/05 điểm quan trắc, Cl<sup>-</sup> tại 01/05 điểm quan trắc và NO<sub>2</sub><sup>-</sup> (tính theo N) tại 02/05 điểm quan trắc không đạt quy chuẩn (Bảng 1).

#### **1.7. Huyện Cầu Ngang**

Chất lượng nước mặt môi trường tác động (NM<sub>17</sub>- Sông Bãi Vàng, xã Mỹ Hòa; NM<sub>18</sub>- Sông Bến Chùa, xã Mỹ Long Nam): đa số các thông số quan trắc đạt QCVN 08:2023/BTNMT (Bảng 1 và mức B - Bảng 2). Riêng vài thông số không đạt quy chuẩn như: điểm NM<sub>17</sub> có thông số DO và Coliform đạt mức D - Bảng 2; thông số Cl<sup>-</sup> không đạt quy chuẩn (Bảng 1). Điểm NM<sub>18</sub> có thông số COD đạt mức D - Bảng 2; thông số Cl<sup>-</sup> và NO<sub>2</sub><sup>-</sup> (tính theo N) không đạt quy chuẩn (Bảng 1).

#### **1.8. Huyện Duyên Hải**

Chất lượng nước mặt môi trường tác động (NM<sub>15</sub>- Cống La Bang, xã Đôn Châu; NM<sub>27</sub>- Kênh đào Trà Vinh, xã Long Vĩnh): đa số các thông số quan trắc đạt QCVN 08:2023/BTNMT (Bảng 1 và mức B - Bảng 2). Riêng vài thông số không đạt quy chuẩn như: Tại điểm NM<sub>15</sub> có thông số DO đạt mức D - Bảng 2, COD đạt mức C - Bảng 2; thông số Cl<sup>-</sup> và NO<sub>2</sub><sup>-</sup> (tính theo N) không đạt quy chuẩn (Bảng 1). Tại điểm NM<sub>27</sub> có thông số DO, TSS đạt mức C - Bảng 2; Coliform đạt mức D - Bảng 2.

#### **1.9. Thị xã Duyên Hải**

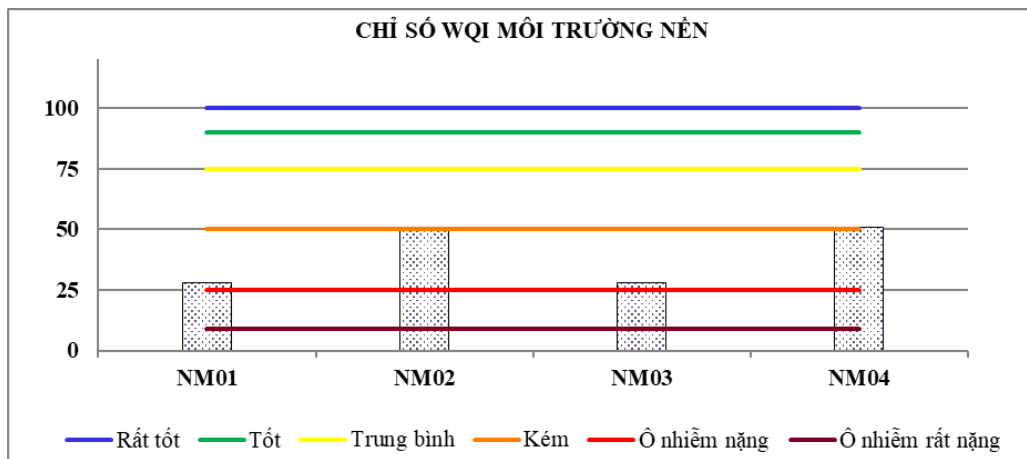
Chất lượng nước mặt môi trường tác động (NM<sub>19</sub>- Cầu Long Toàn; NM<sub>20</sub>- Cảng cá Láng Chim, phường 2; NM<sub>21</sub>- Kênh đào Trà Vinh, xã Dân Thành; NM<sub>26</sub>- Kênh 12 - khu vực gần bãi rác thị xã Duyên Hải): đa số các thông số quan

trắc đạt QCVN 08:2023/BTNMT (Bảng 1 và mức B - Bảng 2). Riêng vài thông số vượt quy chuẩn như: Thông số COD tại 04/04 điểm quan trắc đạt mức C - Bảng 2 và mức D - Bảng 2, thông số DO tại 02/04 điểm quan trắc và TSS tại 03/04 điểm quan trắc đạt mức C - Bảng 2, thông số BOD<sub>5</sub> và Coliform tại 02/04 điểm quan trắc đạt mức D - Bảng 2; thông số Cl<sup>-</sup> tại 03/04 điểm quan trắc, thông số NO<sub>2</sub><sup>-</sup> (tính theo N) và Fe tại 02/04 điểm quan trắc, thông số NH<sub>4</sub><sup>+</sup> (tính theo N) tại 01/04 điểm quan trắc không đạt quy chuẩn (Bảng 1).

### 1.10. Chỉ số chất lượng nước WQI

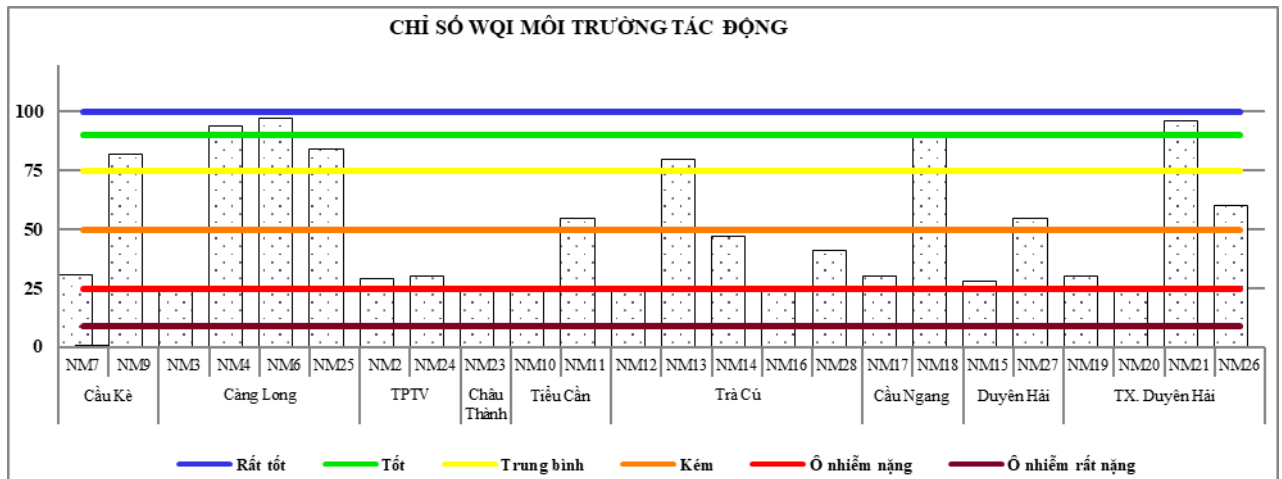
#### a. Kết quả tính toán chỉ số chất lượng nước mặt môi trường nền (WQI\_VN)

Chỉ số chất lượng nước mặt môi trường nền đợt tháng 9/2024: Chỉ số chất lượng nước (WQI\_VN) tại điểm quan trắc NM<sub>02</sub>, NM<sub>04</sub> đạt mức trung bình; điểm NM<sub>01</sub>, NM<sub>03</sub> đạt mức kém.



#### b. Kết quả tính toán chỉ số chất lượng nước mặt môi trường tác động (WQI\_VN)

Chỉ số chất lượng nước (WQI\_VN) dao động trong khoảng 24-97, có sự chênh lệch rõ rệt giữa các điểm quan trắc, trong đó: Cầu Đúc, Sông Nhị Long, xã Nhị Long (NM<sub>4</sub>), Cầu Ba Si, xã Phương Thạnh (NM<sub>6</sub>) và Kênh đào Trà Vinh, xã Dân Thành (NM<sub>21</sub>) có chỉ số WQI cao, chất lượng nước ở mức rất tốt; riêng điểm Cầu Mỹ Huê (NM<sub>3</sub>), Cầu Rạch Lọt - Sông Cần Chông (NM<sub>10</sub>), Cầu Phước Hưng, xã Phước Hưng (NM<sub>16</sub>) và Cầu Ô Chát - sông Ô Chát, xã Song Lộc (NM<sub>23</sub>) có chỉ số WQI thấp.



## II. Chất lượng môi trường nước biển

### 2.1. Huyện Cầu Ngang

Chất lượng nước biển ven bờ (B<sub>6</sub>- Khu vực xã Mỹ Long Nam; B<sub>10</sub>- Khu neo đậu tránh trú bão Vàm Lầu, xã Mỹ Long Bắc): đa số các thông số quan trắc đạt QCVN 10:2023/BTNMT. Riêng vài thông số không đạt quy chuẩn như: tại điểm B<sub>6</sub> có thông số DO, TSS, NH<sub>4</sub><sup>+</sup> (tính theo N), PO<sub>4</sub><sup>3-</sup> (tính theo P), Hg, Cr và Coliform không đạt quy chuẩn (Bảng 1, Bảng 2); điểm B<sub>10</sub> có thông số DO, TSS, NH<sub>4</sub><sup>+</sup> (tính theo N), Fe, Cr và Coliform không đạt quy chuẩn (Bảng 1, Bảng 2).

### 2.2. Huyện Duyên Hải

Chất lượng nước biển ven bờ (B<sub>3</sub>- Tại khu vực nước biển xã Đông Hải): đa số các thông số quan trắc đạt QCVN 10:2023/BTNMT. Riêng thông số TSS, NH<sub>4</sub><sup>+</sup> (tính theo N), Fe và Cr không đạt quy chuẩn (Bảng 1, Bảng 2).

### 2.3. Thị xã Duyên Hải

Chất lượng nước biển ven bờ (B<sub>1</sub>- Khu du lịch biển Ba Động, xã Trường Long Hoà; B<sub>7</sub>- Khu vực Càng biển): đa số các thông số quan trắc đạt QCVN 10:2023/BTNMT. Riêng điểm B<sub>1</sub> có thông số TSS, NH<sub>4</sub><sup>+</sup> (tính theo N), Hg, Fe và Cr không đạt quy chuẩn (Bảng 1, Bảng 2); điểm B<sub>7</sub> có thông số TSS, Fe và Cr không đạt quy chuẩn (Bảng 1, Bảng 2).

*Đính kèm kết quả quan trắc môi trường nước tại các huyện, thành phố và thị xã [Ket qua quan trac mt nuoc mat nb thang 9 2024.doc](#)*

## **Nội dung 2: CHẤT LƯỢNG MÔI TRƯỜNG KHÔNG KHÍ TRÊN ĐỊA BÀN TỈNH TRÀ VINH THÁNG 9 NĂM 2024**

**Thời gian quan trắc: từ ngày 04/9/2024 đến ngày 10/9/2024.**

### ***1. Huyện Cầu Kè***

Chất lượng không khí khu vực Chợ Cầu Kè (QL 54 - TT. Cầu Kè) (K<sub>20</sub>); Khu vực gần CCN Phong Phú (K<sub>21</sub>): Hầu hết các thông số quan trắc đều nằm trong giới hạn cho phép theo QCVN 05:2023/BTNMT và QCVN 26:2010/BTNMT. Riêng tiếng ồn tại điểm K<sub>20</sub> vượt giới hạn quy định tại QCVN 26:2010/BTNMT.

### ***2. Huyện Càng Long***

Chất lượng không khí khu vực Giao lộ QL 53 và QL 60, huyện Càng Long (K<sub>13</sub>); Làng nghề xã Đức Mỹ, huyện Càng Long (K<sub>14</sub>); Khu vực gần UBND huyện Càng Long (K<sub>15</sub>); Bệnh viện Đa khoa Càng Long (K<sub>16</sub>); Bãi rác Càng Long (K<sub>17</sub>), Khu vực gần cầu Cổ Chiên (gần trạm thu phí) (K<sub>41</sub>): Hầu hết các thông số quan trắc có giá trị thấp và nằm trong giới hạn cho phép quy định tại QCVN 05:2023/BTNMT, QCVN 26:2010/BTNMT. Riêng thông số NH<sub>3</sub> tại điểm K<sub>17</sub> vượt giới hạn cho phép 1,01 lần so với QCVN 05:2023/BTNMT.

### ***3. Thành phố Trà Vinh***

Chất lượng không khí tại khu vực Bến xe Trà Vinh (K<sub>1</sub>); Chợ Trà Vinh (K<sub>2</sub>); UBND tỉnh Trà Vinh (K<sub>3</sub>); Khu văn hóa - du lịch Bà Om (K<sub>33</sub>): Tất cả các thông số quan trắc đều nằm trong giới hạn cho phép theo QCVN 05:2023/BTNMT và QCVN 26:2010/BTNMT.

### ***4. Huyện Châu Thành***

Chất lượng không khí tại vị trí Giao lộ đường 2/9 và đường 30/4, huyện Châu Thành (K<sub>10</sub>): Hầu hết các thông số quan trắc đều nằm trong giới hạn cho phép theo QCVN 05:2023/BTNMT. Riêng thông số tiếng ồn vượt giới hạn cho phép 1,09 lần so với QCVN 26:2010/BTNMT.

### ***5. Huyện Tiểu Cần***

Chất lượng không khí tại vị trí giao lộ QL 60 và QL 54, Thị trấn Tiểu Cần (K<sub>18</sub>); khu vực gần KCN Cầu Quan (K<sub>19</sub>); Công ty Giày da Mỹ Phong (K<sub>36</sub>): Hầu hết các thông số quan trắc đều nằm trong giới hạn cho phép theo QCVN 05:2023/BTNMT và QCVN 26:2010/BTNMT. Riêng thông số tiếng ồn tại điểm K<sub>18</sub> vượt giới hạn cho phép 1,05 lần so với QCVN 26:2010/BTNMT.

### ***6. Huyện Trà Cú***

- Chất lượng không khí môi trường nền tại vùng đồng bằng xã Phước Hưng, huyện Trà Cú (K<sub>02</sub>): Tất cả các thông số quan trắc đều nằm trong giới hạn cho phép theo QCVN 05:2023/BTNMT và QCVN 26:2010/BTNMT.

- Chất lượng không khí môi trường tác động tại khu vực chợ Trà Cú (K<sub>23</sub>);

Nhà máy xử lý rác thải công nghiệp, chất thải nguy hại huyện Trà Cú (K<sub>42</sub>): Tất cả các thông số quan trắc đều nằm trong giới hạn cho phép theo QCVN 05:2023/BTNMT và QCVN 26:2010/BTNMT.

### **7. Huyện Cầu Ngang**

Chất lượng không khí tại khu vực gần Cụm công nghiệp thị trấn Cầu Ngang (K<sub>31</sub>); khu vực Thị trấn Mỹ Long (K<sub>32</sub>): Tất cả các thông số quan trắc đều nằm trong giới hạn cho phép theo QCVN 05:2023/BTNMT và QCVN 26:2010/BTNMT.

### **8. Huyện Duyên Hải**

- Chất lượng không khí môi trường nền tại Khu vực đồng bằng xã Ngũ Lạc, huyện Duyên Hải (K<sub>01</sub>): Tất cả các thông số quan trắc đều nằm trong giới hạn cho phép theo QCVN 05:2023/BTNMT và QCVN 26:2010/BTNMT.

- Chất lượng không khí môi trường tác động tại Làng nghề sơ chế biến thủy, hải sản xã Đông Hải (K<sub>26</sub>): Hầu hết các thông số quan trắc đều nằm trong giới hạn cho phép theo QCVN 05:2023/BTNMT và QCVN 26:2010/BTNMT. Riêng thông số NH<sub>3</sub> vượt giới hạn cho phép 1,12 lần so với QCVN 05:2023/BTNMT.

### **9. Thị xã Duyên Hải**

Chất lượng không khí tại Bãi rác Duyên Hải (K<sub>25</sub>), Trục quốc lộ 53 chạy qua phường (K<sub>27</sub>); Ngã ba giao Quốc lộ 53 và Hương lộ 81 Trung tâm điện lực Duyên Hải (K<sub>28</sub>), Khu dân cư bên ngoài nhà máy nhiệt điện Duyên Hải (K<sub>29</sub>), Khu du lịch sinh thái biển Ba Động (K<sub>30</sub>): Hầu hết các thông số quan trắc đều nằm trong giới hạn cho phép theo QCVN 05:2023/BTNMT và QCVN 26:2010/BTNMT. Riêng tiếng ồn tại K<sub>29</sub> vượt giới hạn cho phép 1,003 lần so với QCVN 26:2010/BTNMT.

*Đính kèm kết quả quan trắc môi trường không khí tại các huyện, thành phố và thị xã: [Ket qua quan trac mt khong khi thang 9 2024.docx](#)*