

Hà Nội, ngày tháng 11 năm 2021

BẢN TIN DIỄN BIẾN TÀI NGUYÊN NƯỚC TỚI ĐỒNG BẰNG SÔNG CỬU LONG NỬA ĐẦU THÁNG 11/2021

1. Diễn biến tài nguyên nước lưu vực sông Mê Công nửa cuối tháng 10/2021

a. Tình hình mưa

Trong nửa cuối tháng 10/2021, tổng lượng mưa trung bình vùng Hạ lưu vực sông Mê Công tăng so với đầu tháng đạt mức 116 mm, lớn hơn 40% so cùng kỳ trung bình nhiều năm (TBNN). Trong đó vùng Đông Bắc Thái Lan có lượng mưa tăng lớn nhất, lớn hơn TBNN khoảng tới 80%, các vùng còn lại trong lưu vực lớn hơn TBNN từ 10 đến 50% (Xem Bảng 1 và Bản đồ 1 ở Phụ lục 1).

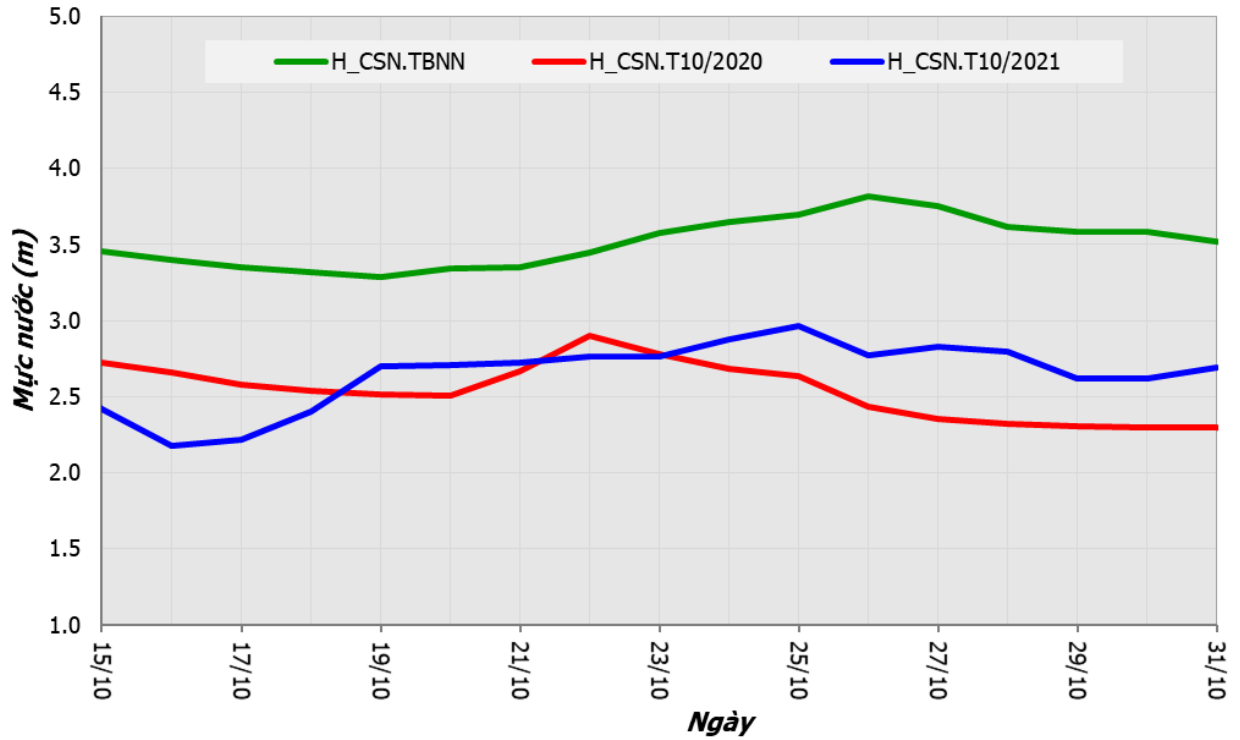
Bảng 1: Tình hình mưa Lưu vực sông Mê Công, nửa cuối tháng 10/2021

| Lượng mưa so với | Tỉnh Vân Nam, Trung Quốc | Vùng Bắc Lào và Thái Lan | Vùng Đông Bắc Thái Lan | Vùng Trung - Nam Lào và Tây nguyên | Vùng Châu thổ sông Mê Công |
|----------------------|--------------------------|--------------------------|------------------------|------------------------------------|----------------------------|
| Trung bình nhiều năm | +20% | +23% | +80% | +51% | +12% |

b. Dòng chảy ở trạm Chiềng Sên¹

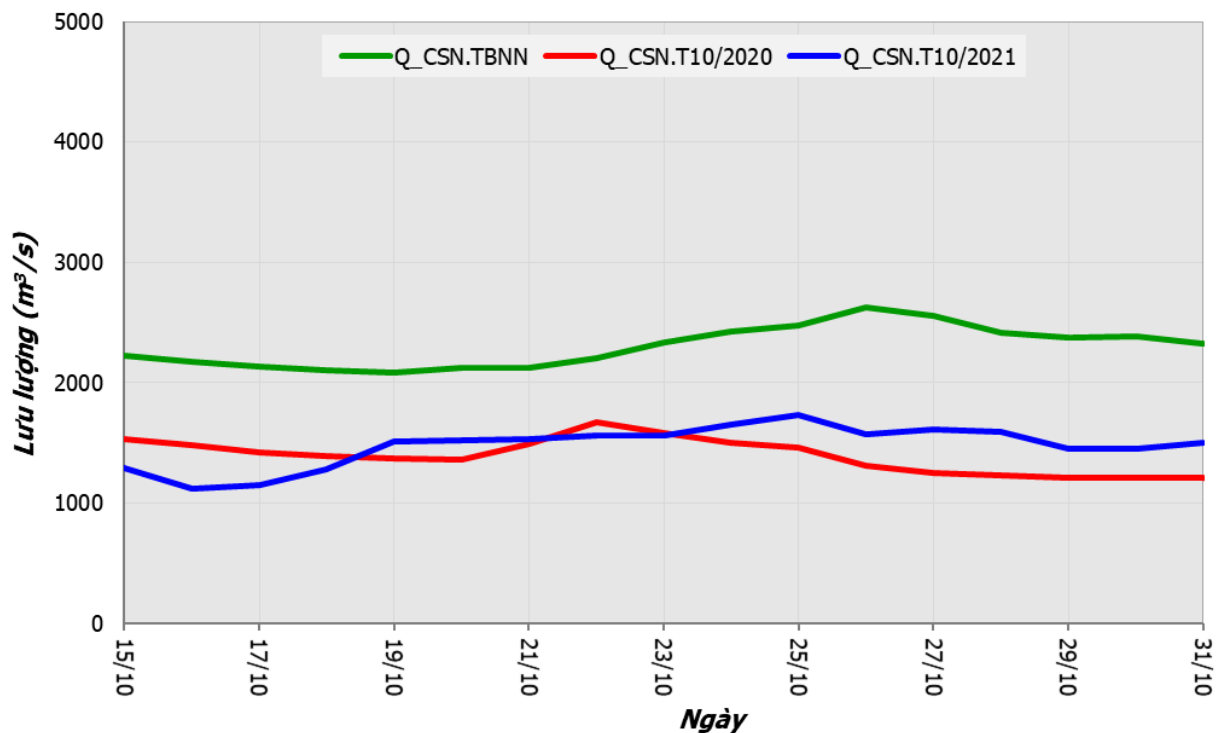
Kết quả quan trắc tại trạm Chiềng Sên cho thấy mực nước trong nửa cuối tháng 10/2021 tăng từ 2,4 m lên 2,7 m nhưng vẫn ở mức thấp hơn TBNN và chỉ xấp xỉ với năm 2020. Đến thời điểm cuối tháng, mực nước thấp hơn so với giá trị TBNN khoảng 0,9 m và lớn hơn so với giá trị cùng kỳ năm 2020 là 0,4 m.

¹ Trạm Chiềng Sên: Là trạm thủy văn trên dòng chính sông Mê Công tại khu vực Tam giác Vàng, là trạm đầu tiên của hệ thống quan trắc thủy văn của Ủy hội sông Mê Công quốc tế nhằm giám sát dòng chảy từ Trung Quốc xả về hạ du.

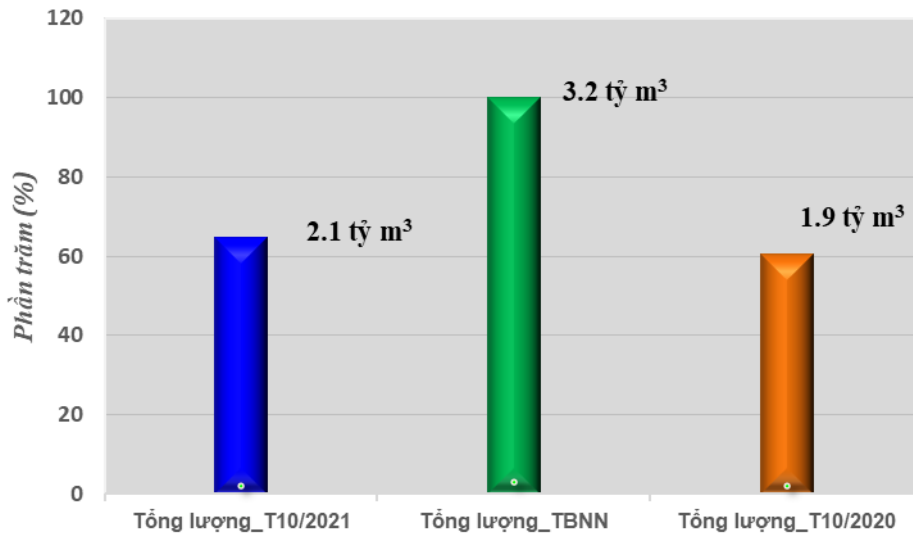


Hình 1. Diễn biến mực nước tại Chiềng Sẻn nửa cuối tháng 10/2021

Tương ứng với mực nước, lưu lượng tại trạm Chiềng Sẻn trong nửa cuối tháng 10/2021 cũng tăng nhẹ từ 1.300 m³/s lên 1.500 m³/s. Đến cuối tháng 10, lưu lượng thấp hơn TBNN khoảng 800 m³/s cao giá trị cùng kỳ năm 2020 khoảng 300 m³/s. Tổng lượng dòng chảy tại Chiềng Sẻn trong nửa cuối tháng 10/2021 ở mức 2,1 tỷ m³, chỉ đạt 65% giá trị TBNN và cao hơn so với giá trị cùng kỳ năm 2020 khoảng 7% (Xem Hình 2 và Hình 3).



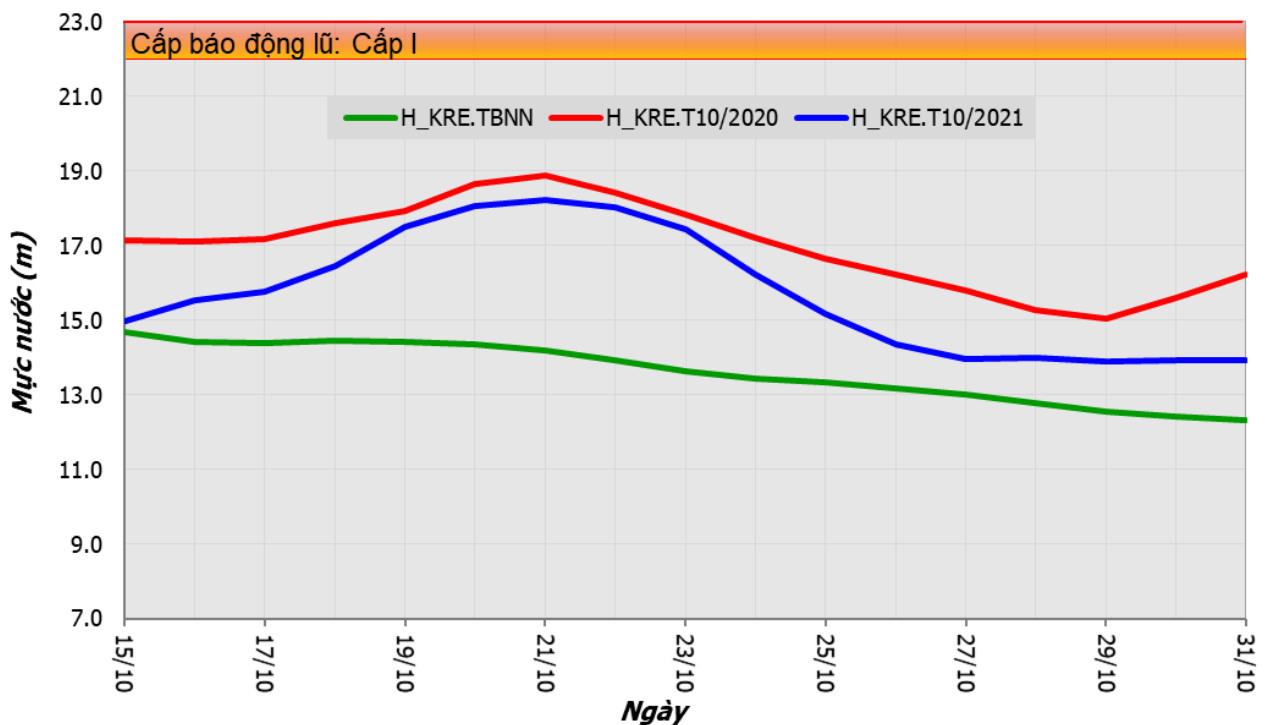
Hình 2. Diễn biến dòng chảy tại Chiềng Sẻn nửa cuối tháng 10/2021



Hình 3. Tổng lượng dòng chảy tại Chiêng Sên nửa cuối tháng 10/2021

c. Dòng chảy tại Kra-chê²

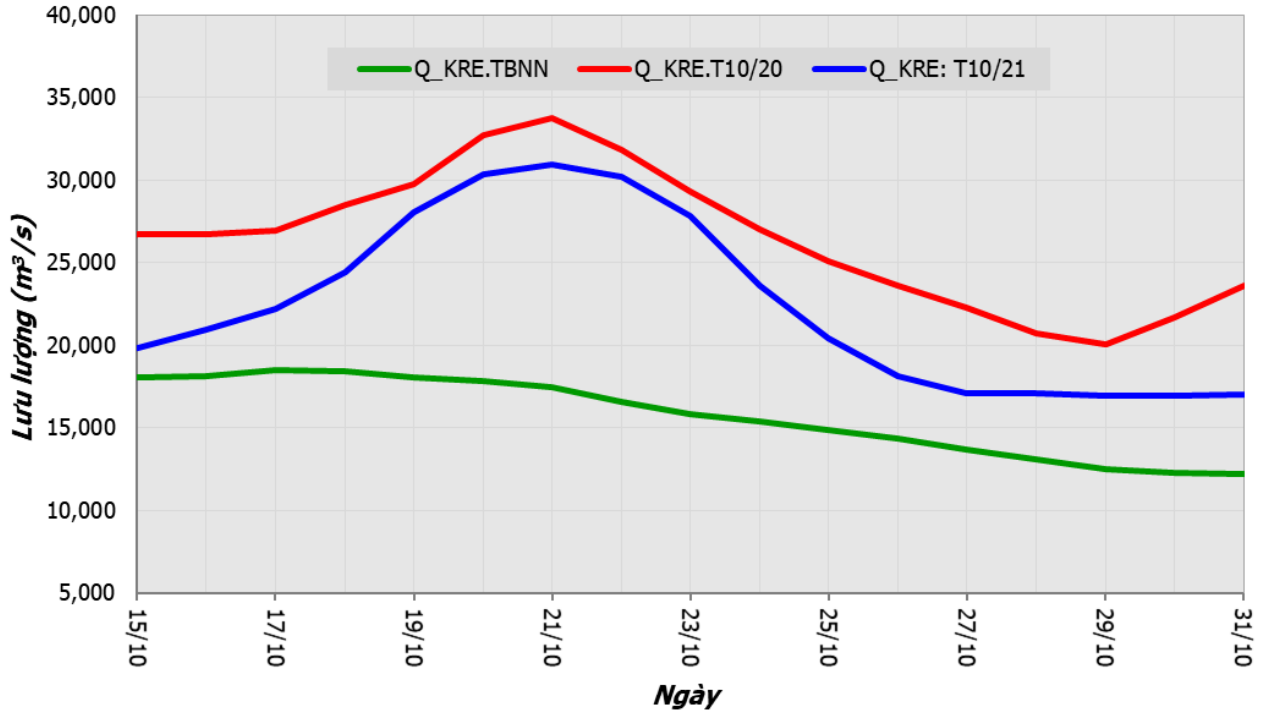
Theo số liệu quan trắc tại trạm Kra-chê cho thấy mực nước tăng gần 3m chỉ trong 6 ngày và đạt đỉnh là 18,3m vào ngày 21/10 do ảnh hưởng của rãnh thấp nhiệt đới gây mưa nhiều ở khu vực Đông bắc Thái Lan, Nam Lào và Tây nguyên. Hiện tại mực nước tại đây đang có xu hướng tăng nhẹ và ở mức 14,0 m, cao hơn mức TBNN khoảng 1,6 m, và thấp hơn giá trị cùng kỳ năm 2020 khoảng 2,3 m (Xem Hình 4).



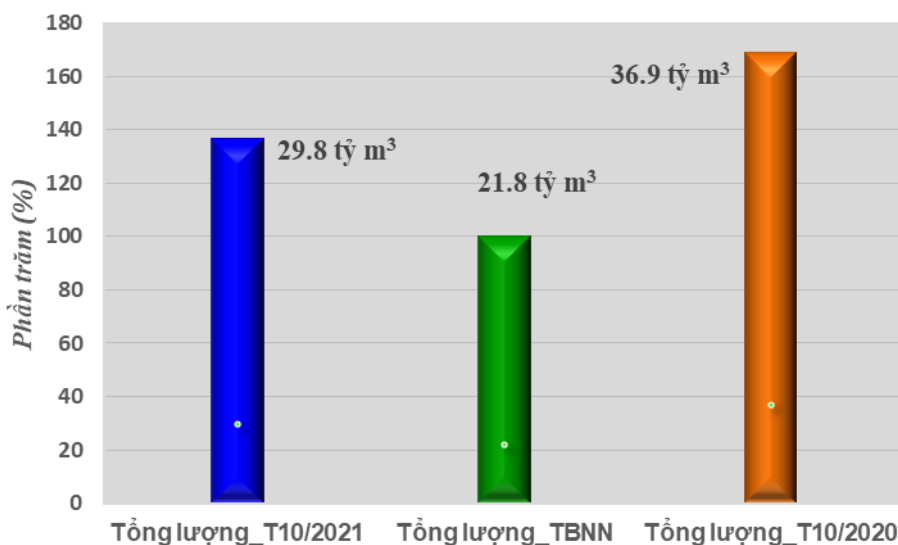
Hình 4. Diễn biến mực nước tại Kra-chê nửa cuối tháng 10/2021

² Trạm Kra-chê: Là trạm thủy văn trên dòng chính sông Mê Công tại Campuchia, là trạm đầu tiên giám sát dòng chảy sông Mê Công trước khi chảy vào vùng đồng bằng châu thổ sông Mê Công.

Tương tự, lưu lượng dòng chính sông Mê Công qua trạm Kra-chê tăng nhanh và đạt tới 31.000 m³/s vào ngày 21/10 sau đó giảm xuống. Đến cuối tháng 10/2021, lưu lượng giảm xuống mức 17.000 m³/s cao hơn TBNN khoảng 4.500 m³/s và thấp hơn giá trị cùng kỳ năm 2020 khoảng 6.500 m³/s. Tổng lượng dòng chảy qua trạm Kra-chê nửa cuối tháng 10/2021 ở mức 29,8 tỷ m³, cao hơn giá trị TBNN khoảng 35%, và thấp hơn giá trị cùng kỳ năm 2020 khoảng 20% (Xem Hình 5 và Hình 6).



Hình 5. Diễn biến dòng chảy tại Kra-chê nửa cuối tháng 10/2021

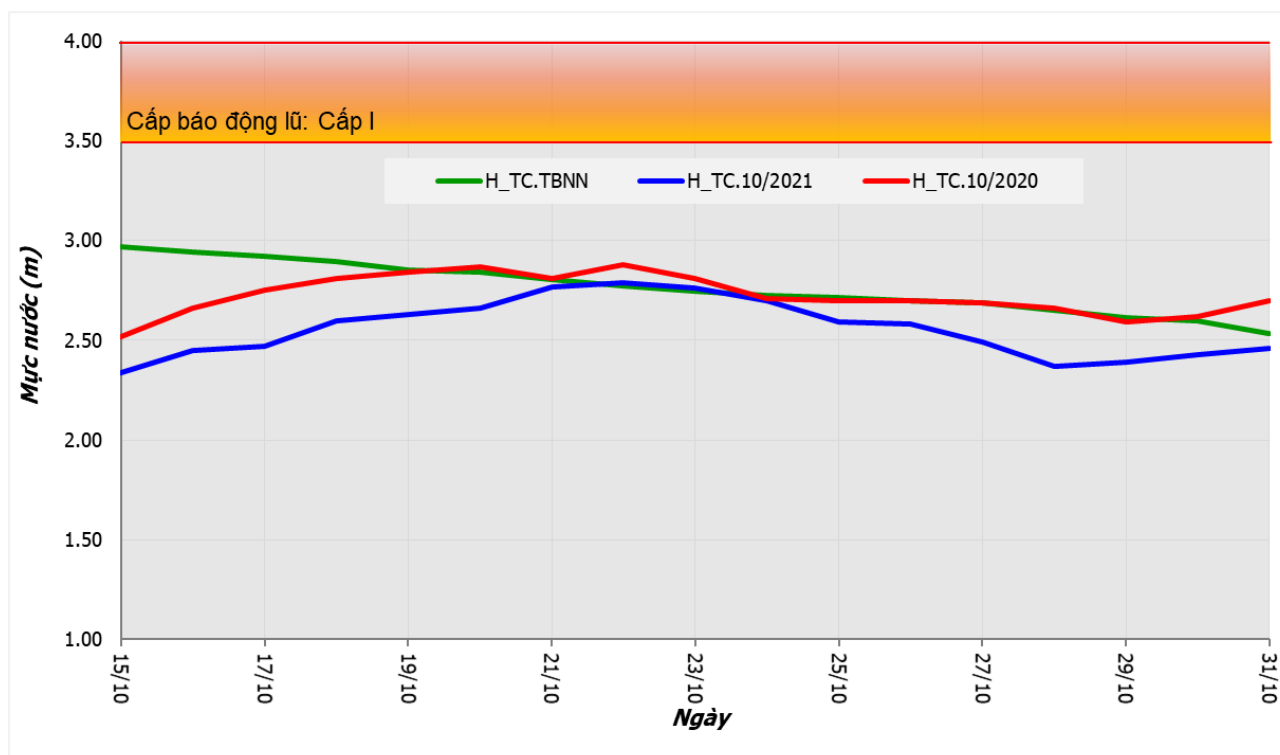


Hình 6. Tổng lượng dòng chảy tại Kra-chê nửa cuối tháng 10/2021

d. Dòng chảy tại Tân Châu và Châu Đốc

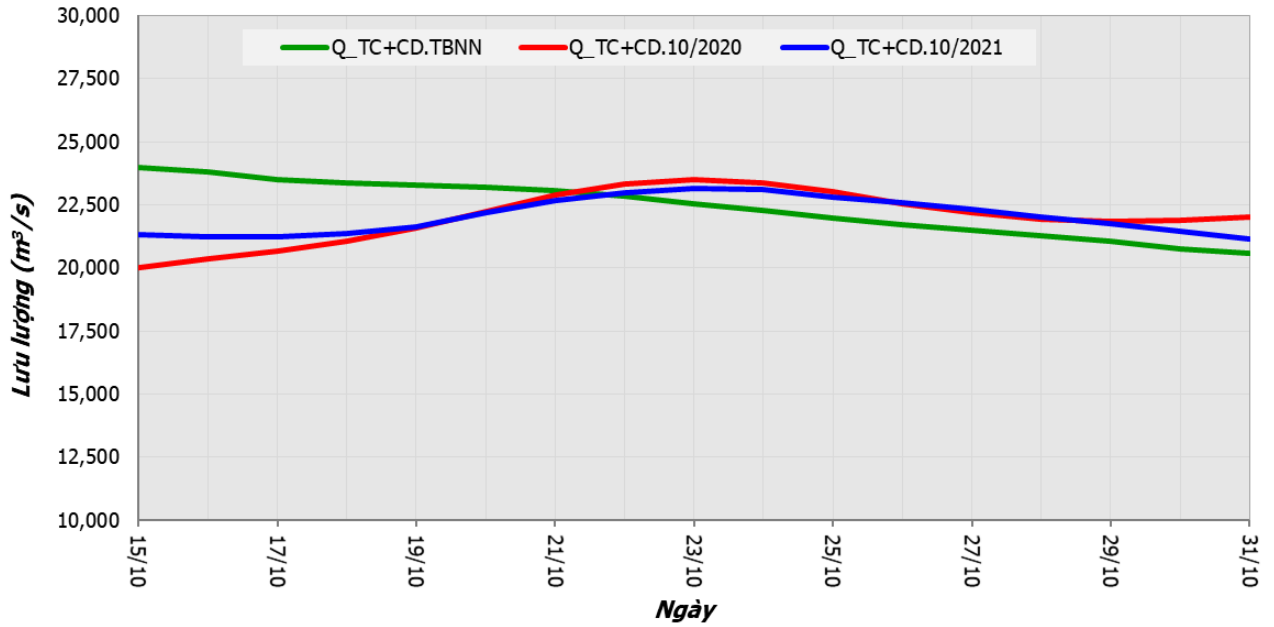
Theo số liệu quan trắc, mực nước lớn nhất ngày tại trạm Tân Châu trong nửa cuối tháng 10/2021 đạt giá trị 2,8 m cách mức báo động I là 0,7 m. Mực nước trong

thời kỳ này thấp hơn TBNN và mực nước cùng kỳ năm 2020 từ 0,0 m tới 0,8 m (Xem Hình 7).

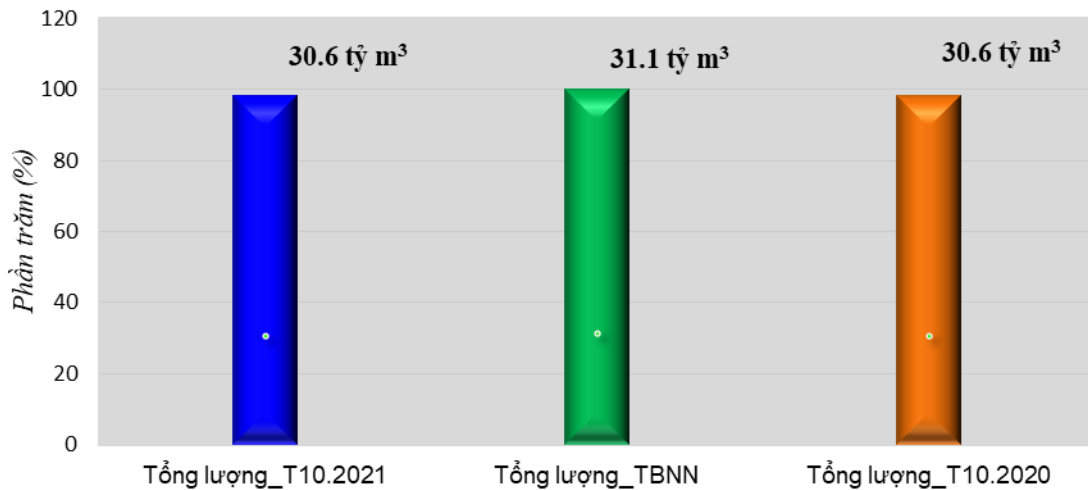


Hình 7. Diễn biến mực nước lớn nhất ngày tại Tân Châu nửa cuối tháng 10/2021

Tổng lưu lượng trung bình ngày vào Đồng bằng sông Cửu Long qua hai trạm Tân Châu và Châu Đốc có xu thế biến động tương tự như tại Kra-chê nhưng chậm hơn khoảng 2 ngày. Tổng lưu lượng trung bình qua 2 trạm này đạt giá trị lớn nhất là 23.200 m³/s vào ngày 23/10 sau đó giảm dần. Đến cuối tháng 10/2021, giá trị tổng lưu lượng này đã lớn hơn tổng giá trị TBNN khoảng 500 m³/s, vẫn thấp hơn giá trị cùng kỳ năm 2020 khoảng 900 m³/s. Tổng lượng dòng chảy qua hai trạm Tân Châu và Châu Đốc nửa cuối tháng 10/2021 đạt khoảng 30,6 tỷ m³, tương đương giá trị cùng kỳ năm 2020 và giá trị TBNN (Xem Hình 8 và Hình 9).



Hình 8. Diễn biến tổng lưu lượng về 2 trạm Tân Châu - Châu Đốc nửa cuối tháng 10/2021

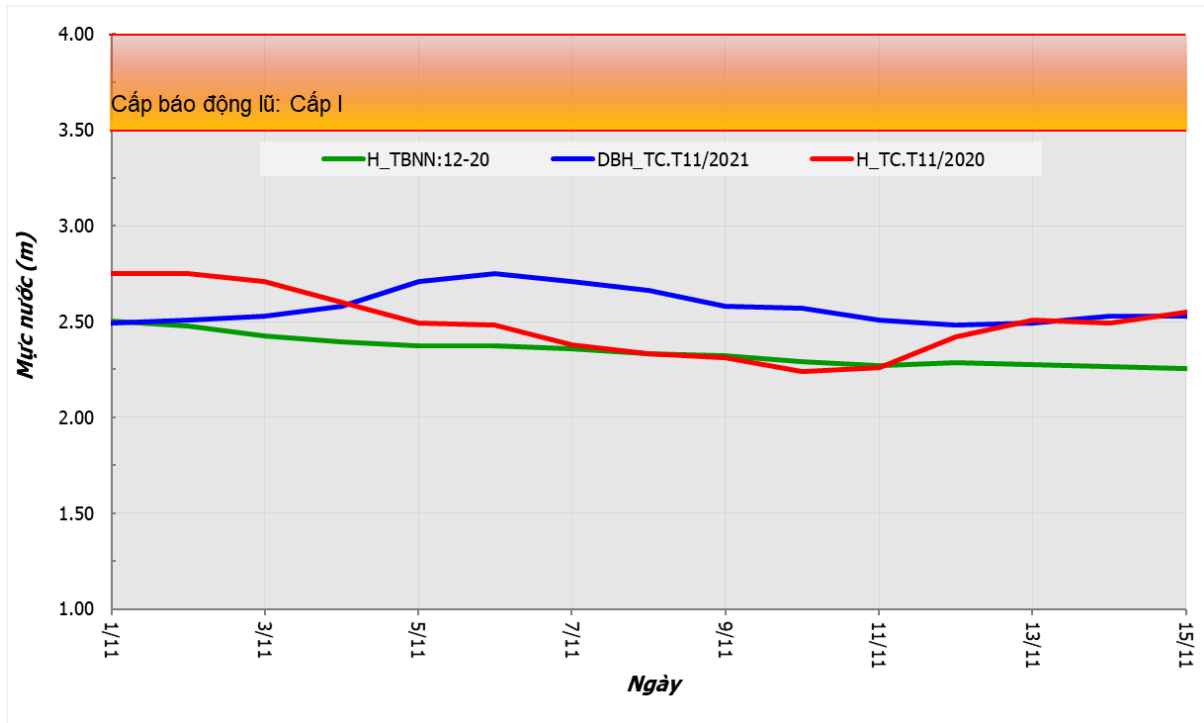


Hình 9. Tổng lượng dòng chảy tại Tân Châu và Châu Đốc nửa cuối tháng 10/2021

2. Nhận định diễn biến tài nguyên nước nửa đầu tháng 11/2021

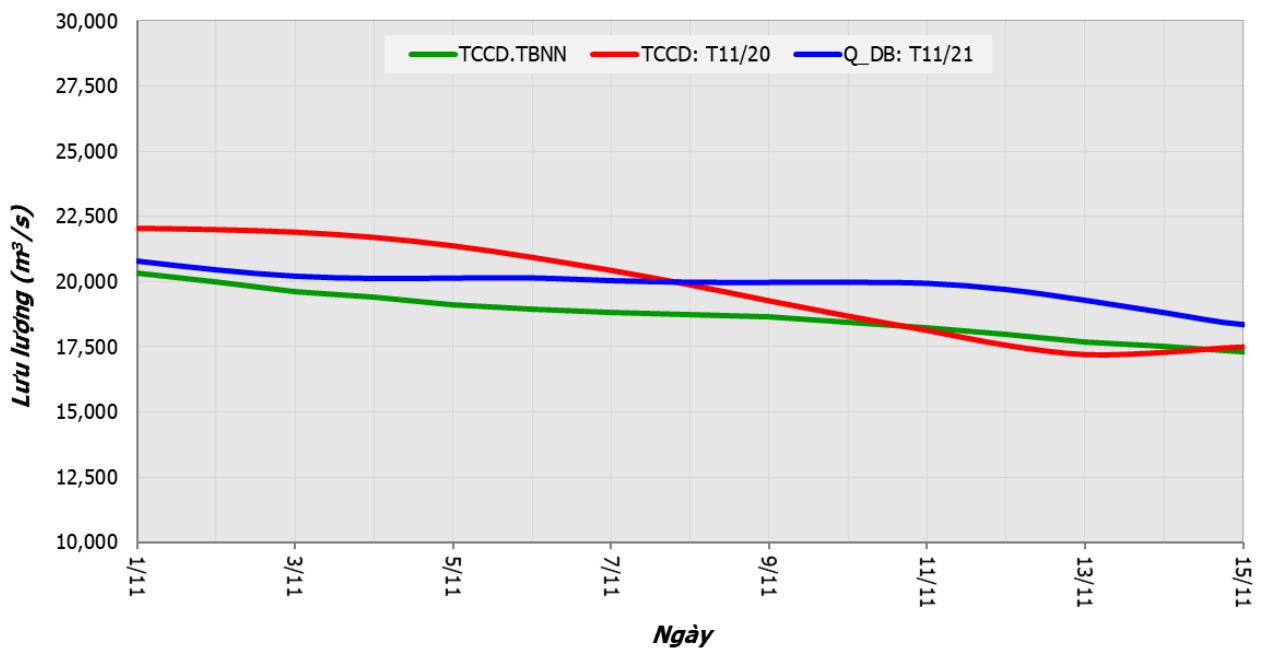
Dựa trên các kết quả dự báo dài hạn về mưa trên Lưu vực sông Mê Công, mức độ sử dụng nước trên lưu vực và chế độ triều, diễn biến tài nguyên nước tới Đồng bằng sông Cửu Long cho nửa đầu tháng 11/2021 được nhận định như sau:

- Mức nước lớn nhất ngày tại trạm Tân Châu trong nửa đầu tháng 11/2021 sẽ dao động quanh mức 2,6 m theo diễn biến thủy triều, và đạt giá trị lớn nhất khoảng 2,8 m, cao hơn giá trị TBNN khoảng 0,2 m và thấp hơn báo động lũ Cấp I khoảng 0,7 m (Xem Hình 10).

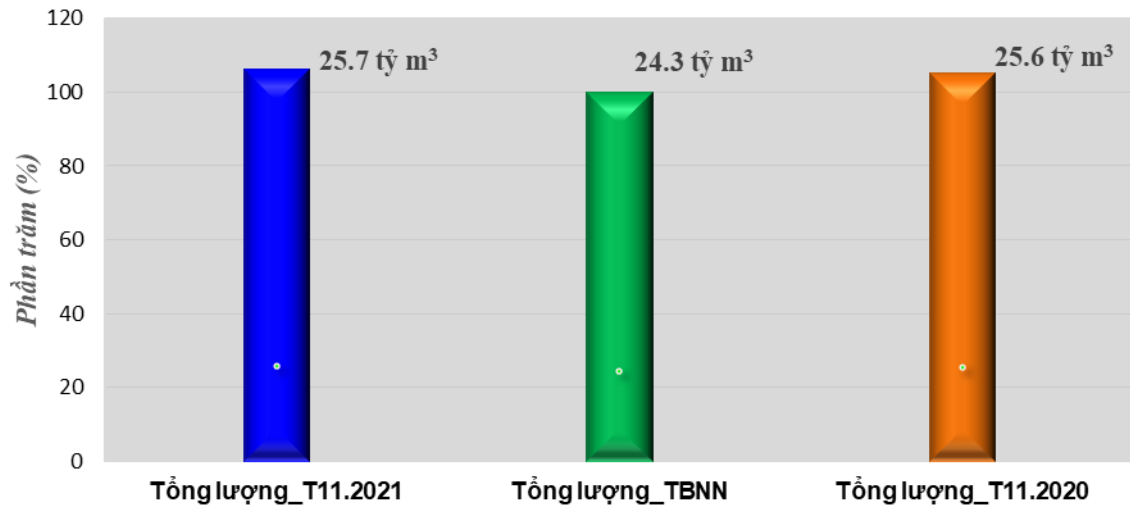


Hình 10. Nhận định diễn biến mực nước lớn nhất ngày tại Tân Châu nửa đầu tháng 11/2021

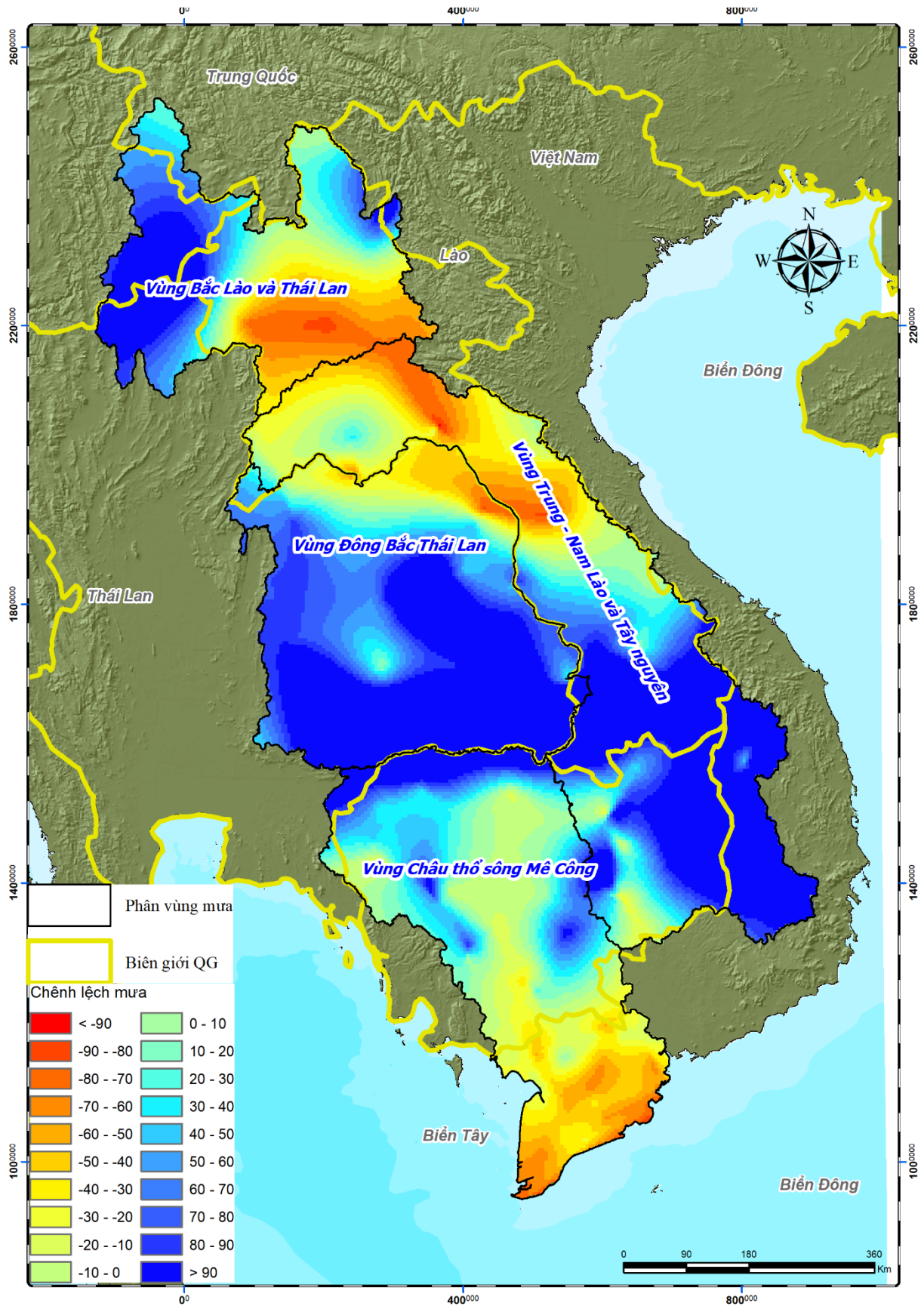
- Tổng lưu lượng trung bình ngày tới Đồng bằng sông Cửu Long qua hai trạm Tân Châu và Châu Đốc trong nửa đầu tháng 11/2021 sẽ duy trì ở mức khoảng 20.000 m³/s, đến giữa tháng 11/2021 cao hơn TBNN và giá trị cùng kỳ năm 2020 khoảng 1.000 m³/s. Tổng lượng dòng chảy nửa đầu tháng 11/2021 qua hai trạm này dự kiến sẽ đạt khoảng 25,7 tỷ m³, tương đương giá trị cùng kỳ năm 2020 và cao hơn giá trị cùng kỳ TBNN khoảng 5% (Xem Hình 11 và Hình 12).



Hình 11. Nhận định diễn biến dòng chảy tới Tân Châu và Châu Đốc nửa đầu tháng 11/2021



Hình 12. Tổng lượng dòng chảy tại Tân Châu và Châu Đốc nửa đầu tháng 11/2021



Bản đồ 1. Chênh lệch (%) lượng mưa so với trung bình nhiều năm nửa cuối tháng 10/2021