

Hà Nội, ngày 01 tháng 10 năm 2021

BẢN TIN DIỄN BIẾN TÀI NGUYÊN NƯỚC TỚI ĐỒNG BẰNG SÔNG CỬU LONG NỬA ĐẦU THÁNG 10/2021

1. Diễn biến tài nguyên nước lưu vực sông Mê Công nửa cuối tháng 9/2021

a. Tình hình mưa

Trong nửa cuối tháng 9/2021, tổng lượng mưa trung bình vùng Hạ lưu vực sông Mê Công đạt khoảng 145 mm, lớn hơn 15% so với giá trị cùng kỳ trung bình nhiều năm (TBNN). Trong đó vùng Đông Bắc Thái Lan mưa nhiều nhất với tổng lượng mưa lớn hơn TBNN tới 61%. Các vùng còn lại trong Hạ lưu vực sông Mê Công xấp xỉ hoặc thấp hơn TBNN từ 25 % đến 35%.

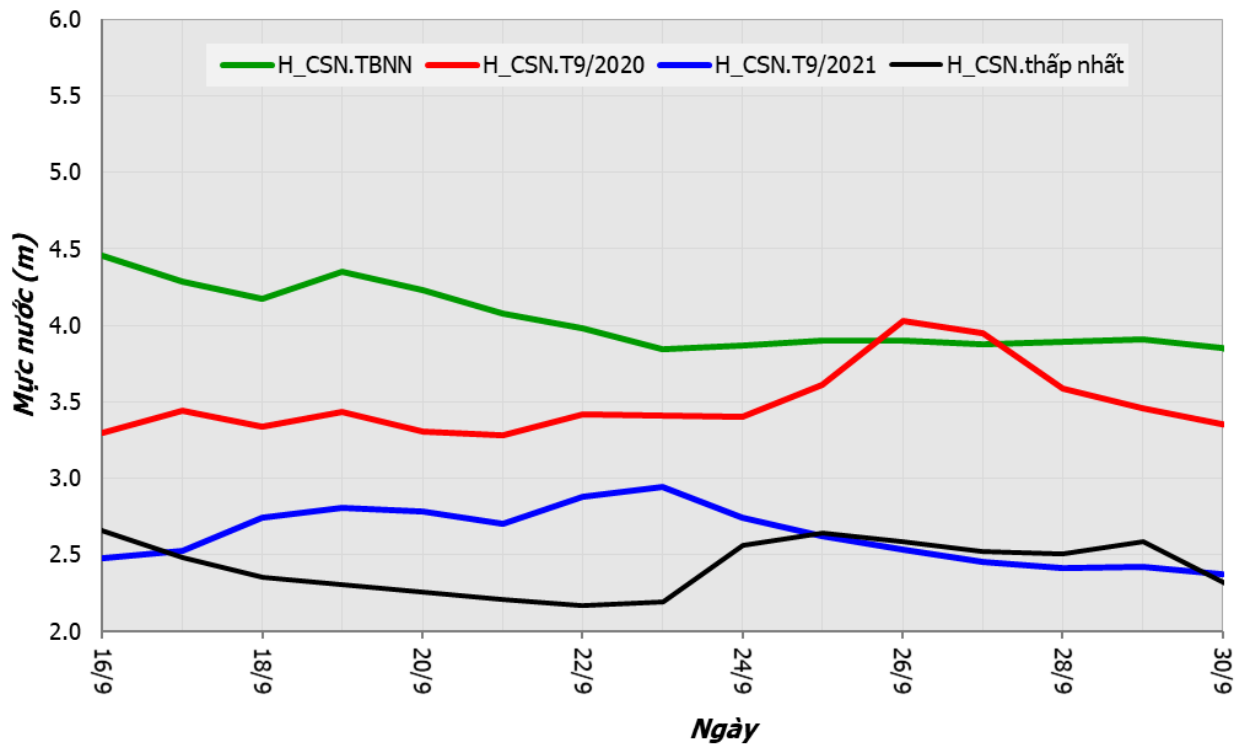
Bảng 1: Tình hình mưa Lưu vực sông Mê Công nửa cuối tháng 9/2021

Lượng mưa so với	Tỉnh Vân Nam, Trung Quốc	Vùng Bắc Lào và Thái Lan	Vùng Đông Bắc Thái Lan	Vùng Trung - Nam Lào và Tây nguyên	Vùng Châu thổ sông Mê Công
Trung bình nhiều năm	-25%	-33%	+61%	+2%	+5%

b. Dòng chảy ở trạm Chiềng Sên¹

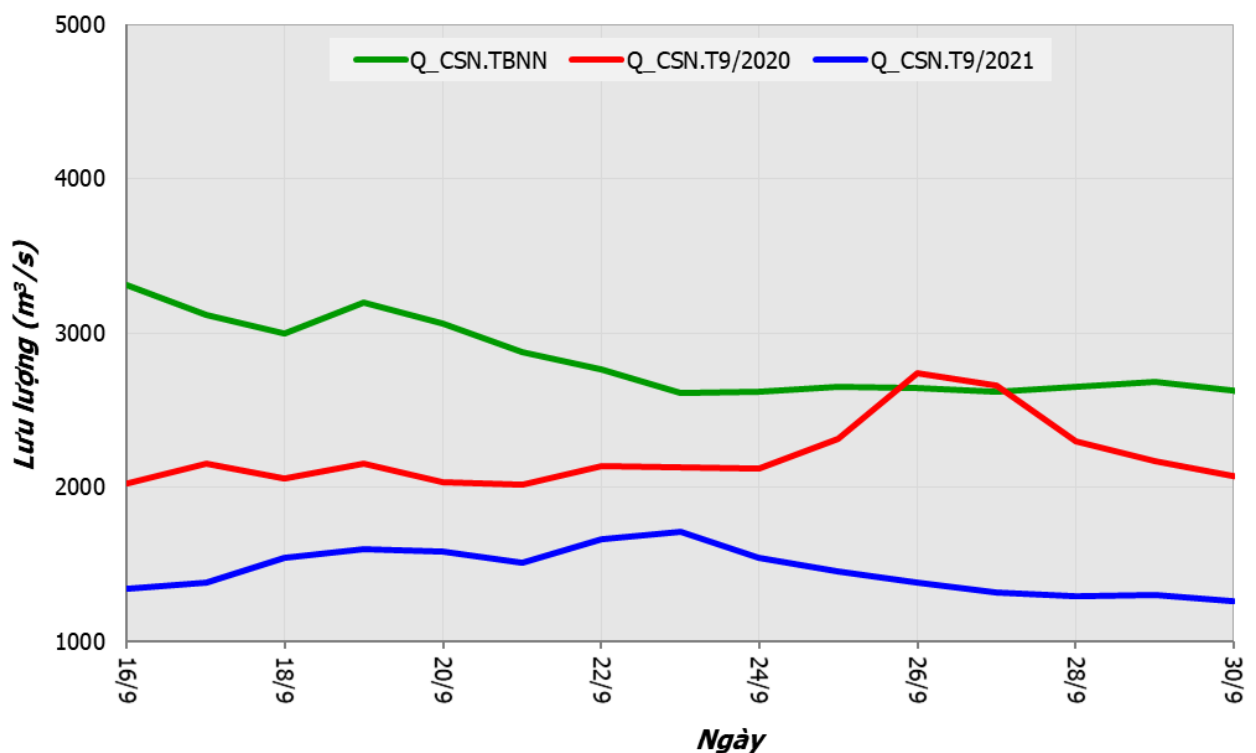
Kết quả quan trắc tại trạm Chiềng Sên cho thấy mực nước trong nửa cuối tháng 9/2021 tiếp tục giữ ở mức thấp, thấp hơn mực nước cùng kỳ năm 2020 khoảng 1,0 m và thấp hơn giá trị cùng kỳ TBNN khoảng 1,5 m. Trong 10 ngày cuối tháng 9, mực nước giảm từ 3,0 m xuống 2,4 m, thấp hơn cả mực nước thấp nhất giai đoạn 2012-2020 (Xem Hình 1).

¹ Trạm Chiềng Sên: Là trạm thủy văn trên dòng chính sông Mê Công tại khu vực Tam giác Vàng, là trạm đầu tiên của hệ thống quan trắc thủy văn của Ủy hội sông Mê Công quốc tế nhằm giám sát dòng chảy từ Trung Quốc xả về hạ du.

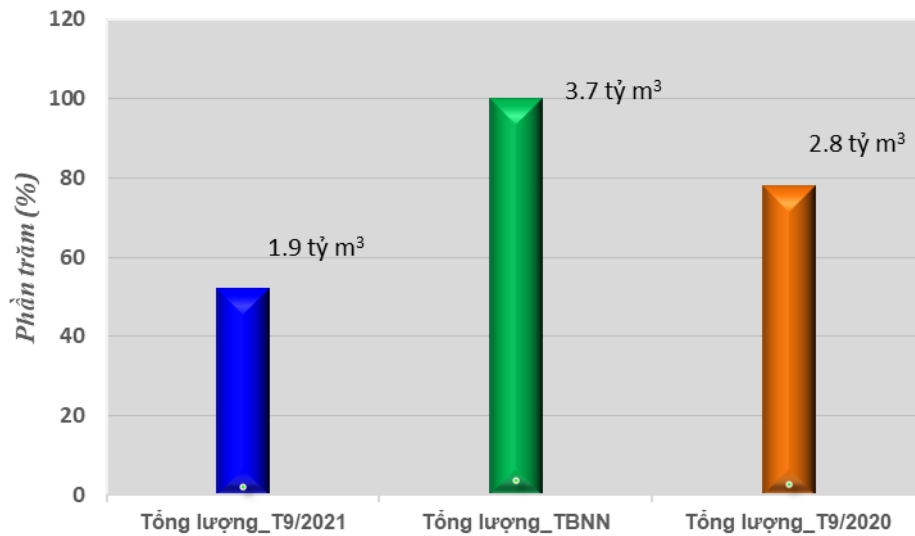


Hình 1. Diễn biến mực nước tại Chiềng Sên, nửa cuối tháng 9/2021

Tương ứng với mực nước, lưu lượng tại trạm Chiềng Sên trong nửa cuối tháng 9/2021 duy trì ở mức 1.400 m³/s, đến cuối tháng, lưu lượng thấp hơn thấp hơn giá trị cùng kỳ năm 2020 và TBNN lần lượt là 800 và 1.400 m³/s. Tổng lượng dòng chảy tại Chiềng Sên trong nửa cuối tháng 9/2021 ở mức 1,9 tỷ m³, chỉ đạt 52% giá trị TBNN và thấp hơn so với giá trị cùng kỳ năm 2020 khoảng 35% (Xem Hình 2 và Hình 3).



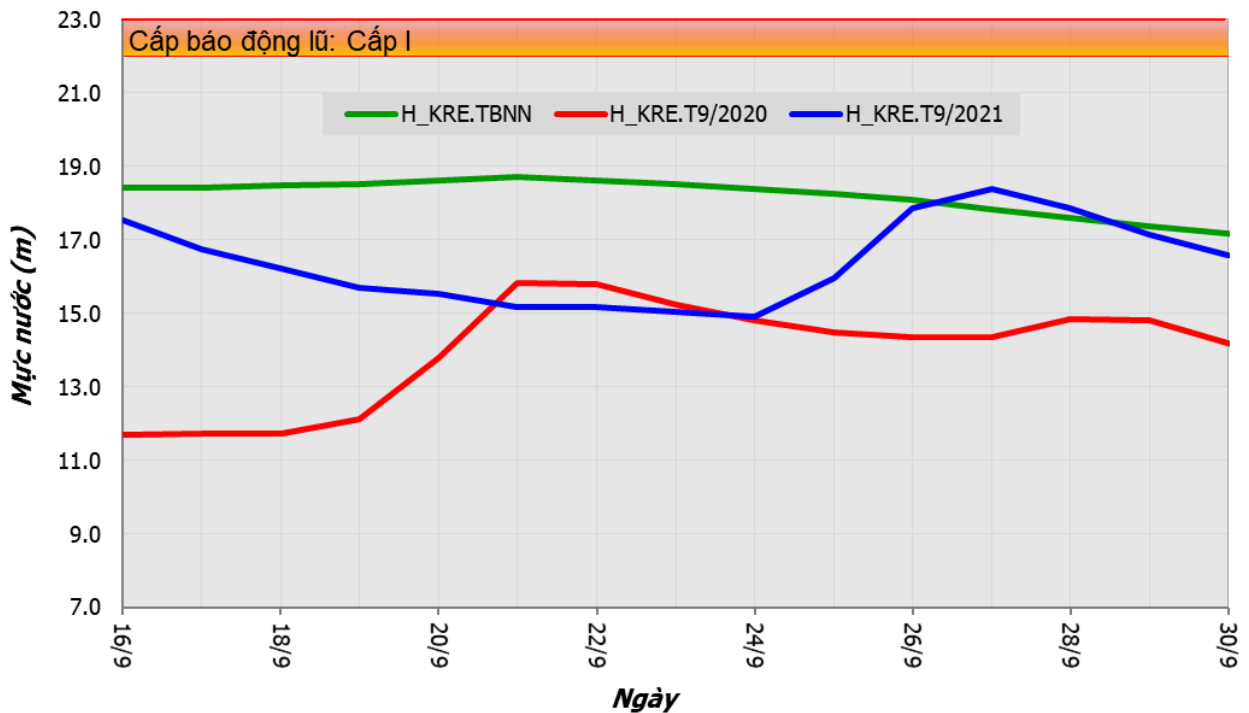
Hình 2. Diễn biến dòng chảy tại Chiềng Sên, nửa cuối tháng 9/2021



Hình 3. Tổng lượng dòng chảy tại Chiềng Sên, nửa cuối tháng 9/2021

c. Dòng chảy tại Kra-chê²

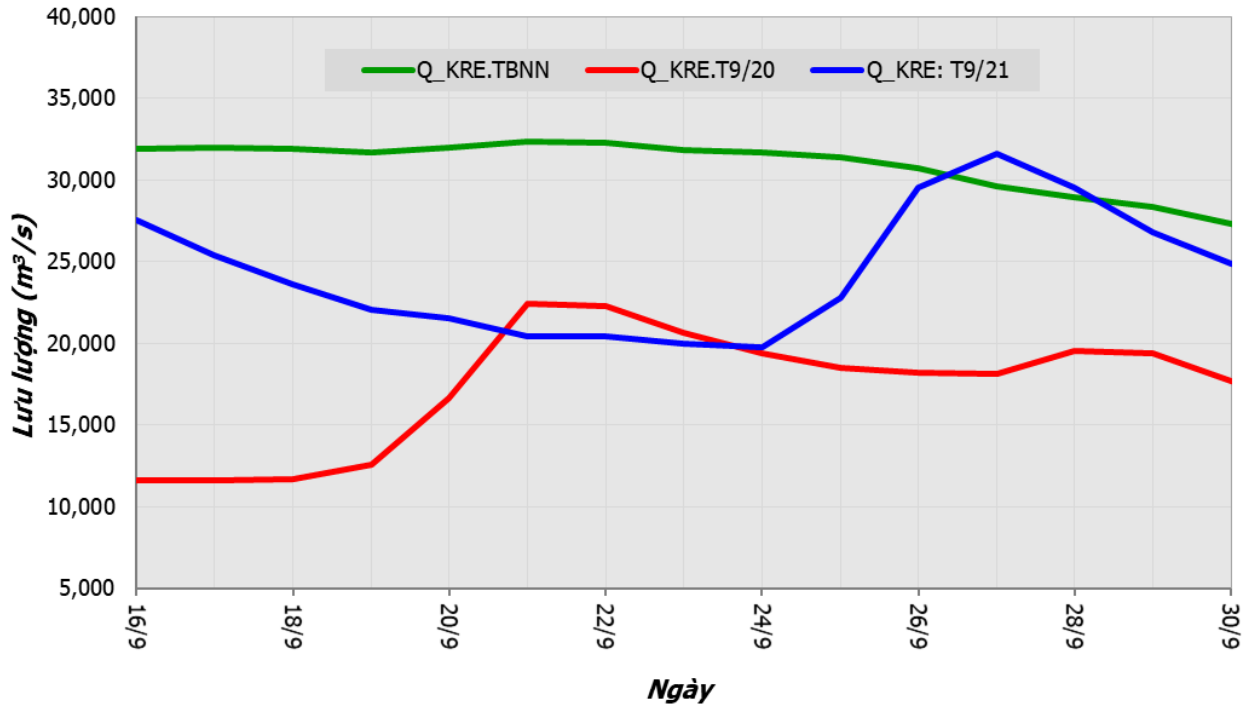
Theo số liệu quan trắc tại trạm Kra-chê cho thấy mực nước biến động khá lớn do tác động của cơn bão số 6. Mực nước tại đây giảm nhanh từ giữa tháng 9 cho đến ngày 24/9, sau đó lại tăng nhanh từ 15,0 m lên 18,4 m vào ngày 27/9 và vượt giá trị TBNN. Hiện tại mực nước tại trạm đang có xu hướng giảm ở mức 16,5 m, thấp hơn TBNN khoảng 0,5 m, nhưng vẫn cao hơn giá trị cùng kỳ năm 2020 khoảng 2,5 m (Xem Hình 4).



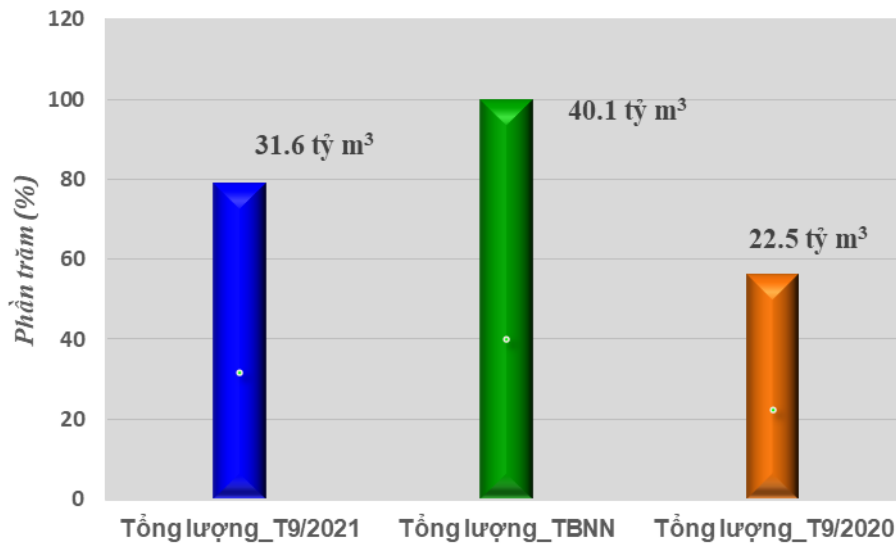
Hình 4. Diễn biến mực nước tại Kra-chê nửa cuối tháng 9/2021

² Trạm Kra-chê: Là trạm thủy văn trên dòng chính sông Mê Công tại Campuchia, là trạm đầu tiên giám sát dòng chảy sông Mê Công trước khi chảy vào vùng đồng bằng châu thổ sông Mê Công.

Trong nửa cuối tháng 9/2021, lưu lượng dòng chính sông Mê Công qua trạm Kra-chê dao động quanh mức 24.500 m³/s. Đến cuối tháng 9/2021, lưu lượng đạt 24.800 m³/s cao hơn giá trị cùng kỳ năm 2020 khoảng 7.500 m³/s nhưng vẫn thấp hơn TBNN khoảng 2.500 m³/s. Tổng lượng dòng chảy qua trạm Kra-chê nửa cuối tháng 9/2021 ở mức 31,6 tỷ m³, cao hơn giá trị cùng kỳ năm 2020 khoảng 40% nhưng chỉ đạt khoảng 80% giá trị TBNN (Xem Hình 5 và Hình 6).



Hình 5. Diễn biến dòng chảy tại Kra-chê nửa cuối tháng 9/2021

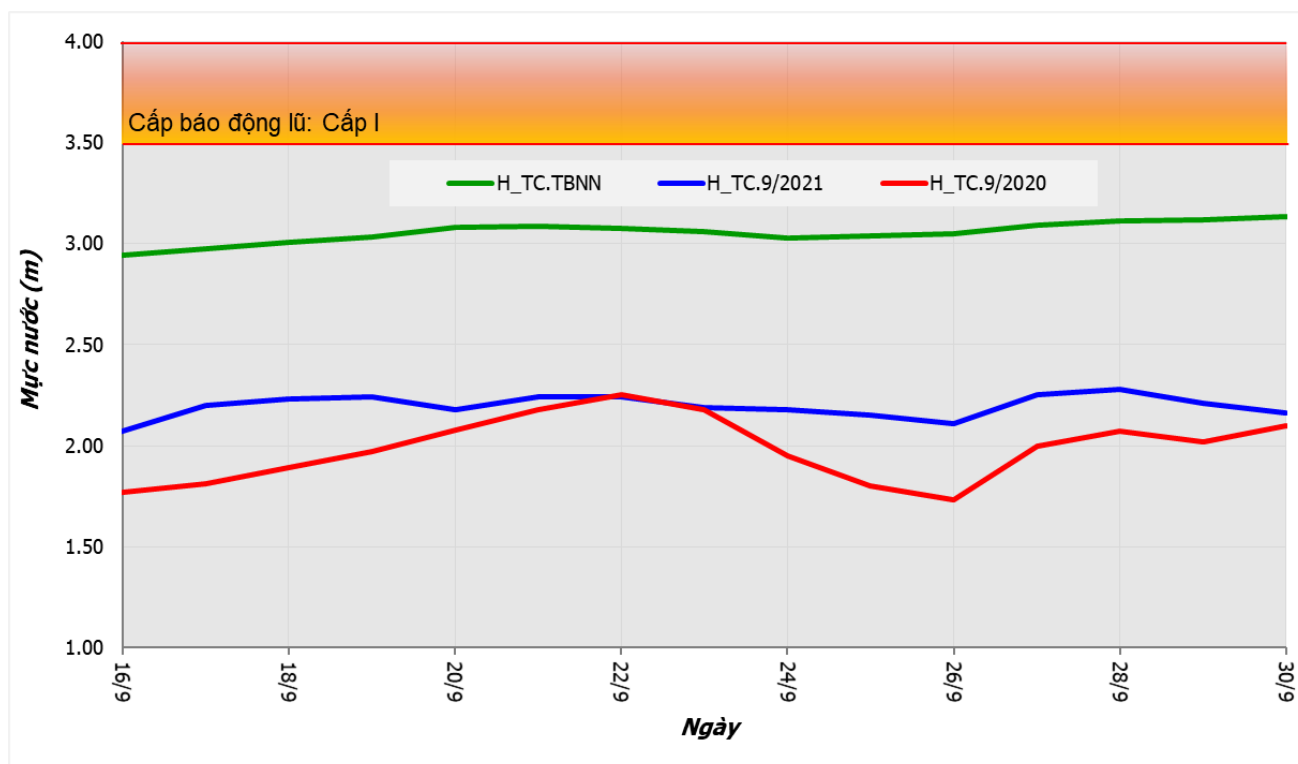


Hình 6. Tổng lượng dòng chảy tại Kra-chê nửa cuối tháng 9/2021

d. Dòng chảy tại Tân Châu và Châu Đốc

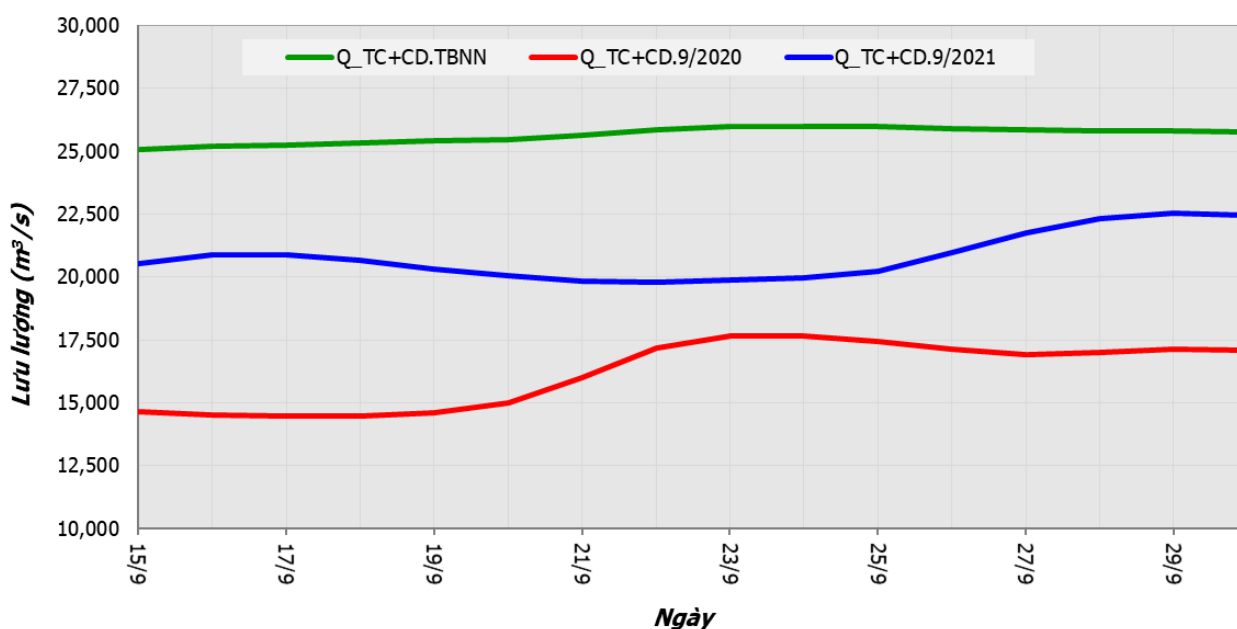
Theo số liệu quan trắc, mực nước lớn nhất ngày tại trạm Tân Châu trong nửa cuối tháng 9/2021 đạt giá trị lớn nhất là 2,3 m cách mức báo động I là 1,2m. Mực

nước trong thời kỳ này thấp hơn TBNN từ 0,7 m tới 1,0 m, nhưng cao so với mực nước cùng kỳ năm 2020 tới 0,4 m (Xem Hình 7).

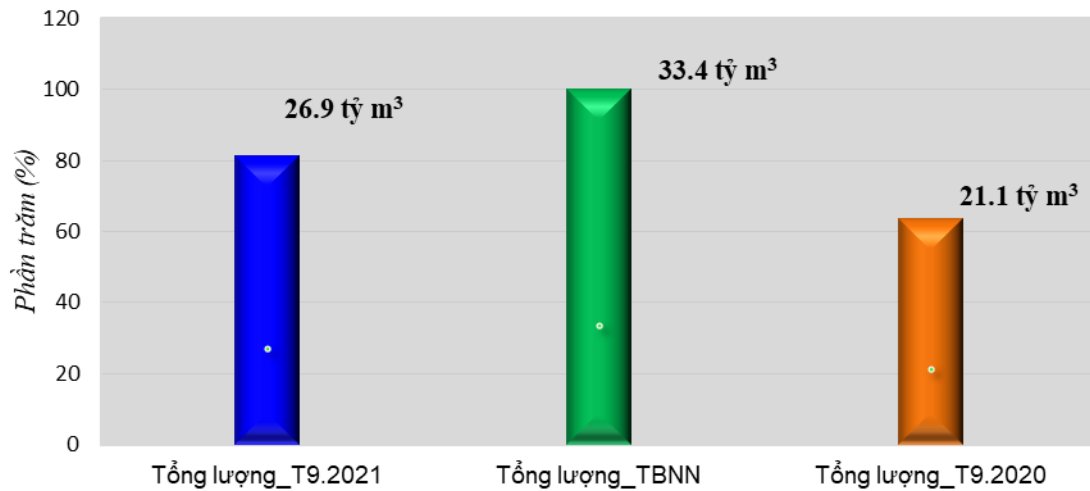


Hình 7. Diễn biến mực nước lớn nhất ngày tại Tân Châu nửa cuối tháng 9/2021

Tổng lưu lượng trung bình ngày vào Đồng bằng sông Cửu Long qua hai trạm Tân Châu và Châu Đốc tăng nhẹ từ 20.000 m³/s lên 22.500 m³/s, nhưng vẫn thấp hơn giá trị TBNN từ 3.000 m³/s đến 6.000 m³/s và cao hơn giá trị cùng kỳ năm 2020 từ 2.000 m³/s đến 6.500 m³/s. Tổng lượng dòng chảy qua hai trạm Tân Châu và Châu Đốc nửa cuối tháng 9/2021 đạt khoảng 26,9 tỷ m³, cao hơn giá trị cùng kỳ năm 2020 khoảng 15% nhưng vẫn chỉ đạt khoảng 80% giá trị TBNN (Xem Hình 8 và Hình 9).



Hình 8. Diễn biến tổng lưu lượng về 2 trạm Tân Châu - Châu Đốc nửa cuối tháng 9/2021

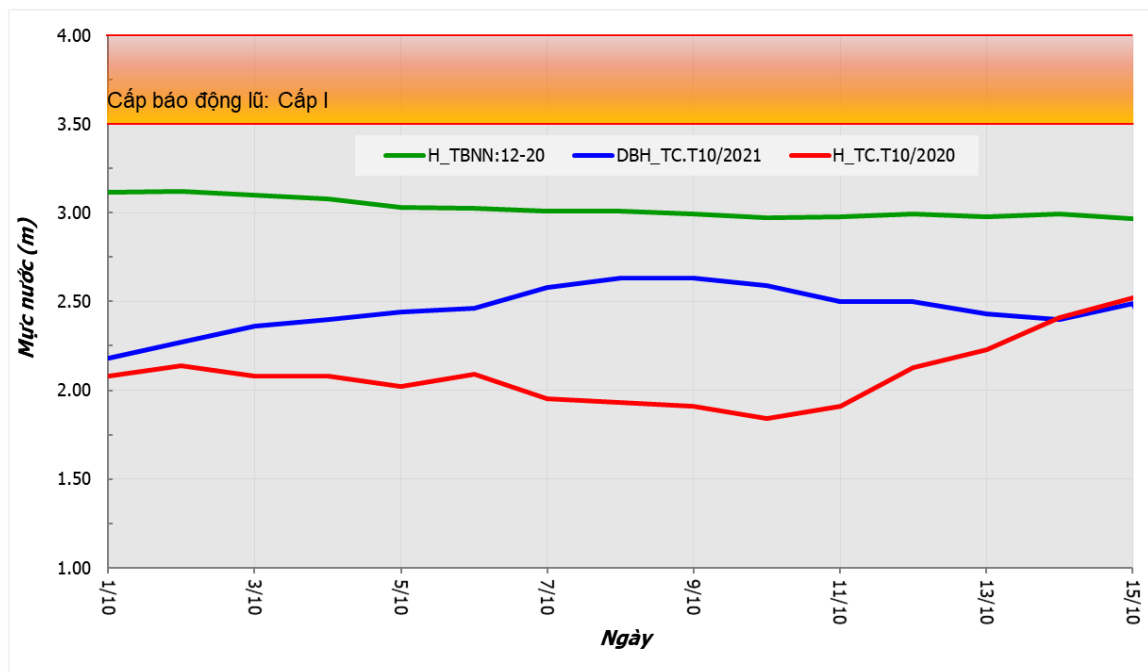


Hình 9. Tổng lượng dòng chảy tại Tân Châu và Châu Đốc nửa cuối tháng 9/2021

2. Nhận định diễn biến tài nguyên nước nửa đầu tháng 10/2021

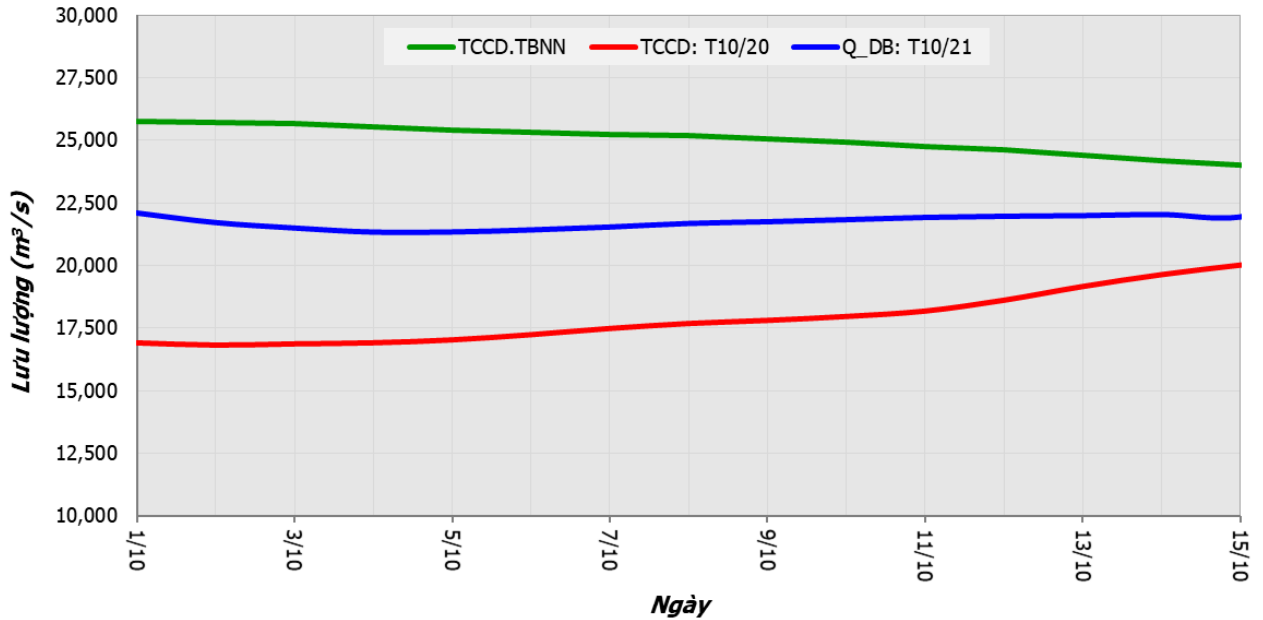
Dựa trên các kết quả dự báo dài hạn về mưa trên Lưu vực sông Mê Công, mức độ sử dụng nước trên lưu vực và chế độ triều, diễn biến tài nguyên nước tới Đồng bằng sông Cửu Long cho nửa đầu tháng 10/2021 được nhận định như sau:

- Mức nước lớn nhất ngày tại trạm Tân Châu trong nửa đầu tháng 10/2021 có khả năng sẽ dao động quanh mức 2,4 m theo diễn biến thủy triều và đạt giá trị lớn nhất khoảng 2,7 m, thấp hơn giá trị TBNN khoảng 0,4 m và thấp hơn báo động lũ Cấp I khoảng 0,8 m (Xem Hình 10).

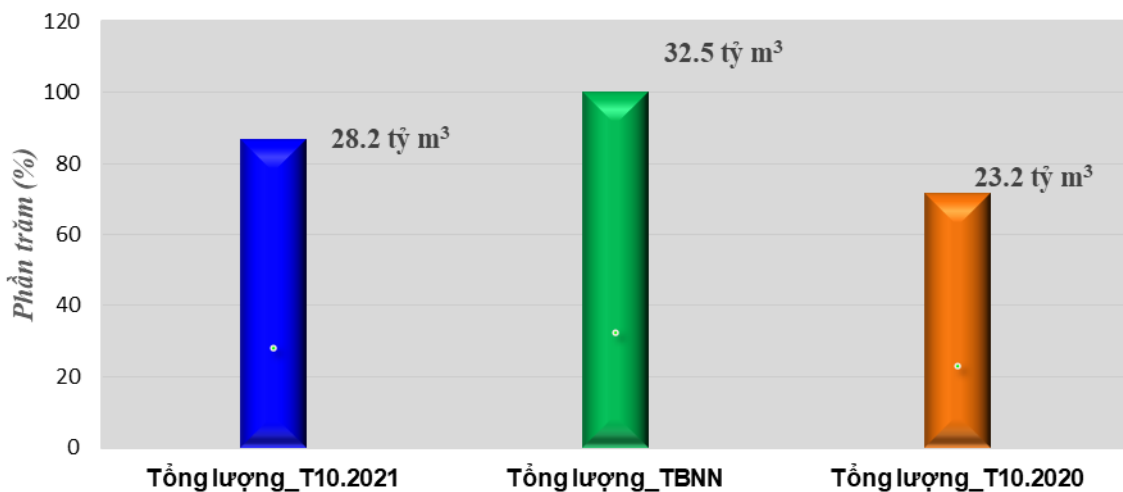


Hình 10. Nhận định diễn biến mực nước lớn nhất ngày tại Tân Châu nửa đầu tháng 10/2021

- Tổng lưu lượng trung bình ngày tới Đồng bằng sông Cửu Long qua hai trạm Tân Châu và Châu Đốc trong nửa đầu tháng 10/2021 có khả năng sẽ duy trì ở mức khoảng 21.500 m³/s, thấp hơn TBNN khoảng 3.500 m³/s nhưng vẫn lớn hơn giá trị cùng kỳ năm 2020 khoảng 4.000 m³/s. Tổng lượng dòng chảy nửa đầu tháng 10/2021 qua hai trạm này dự kiến sẽ đạt khoảng 28,2 tỷ m³, thấp hơn giá trị cùng kỳ TBNN khoảng 10% và lớn hơn giá trị cùng kỳ năm 2020 khoảng 20% (Xem Hình 11 và Hình 12).

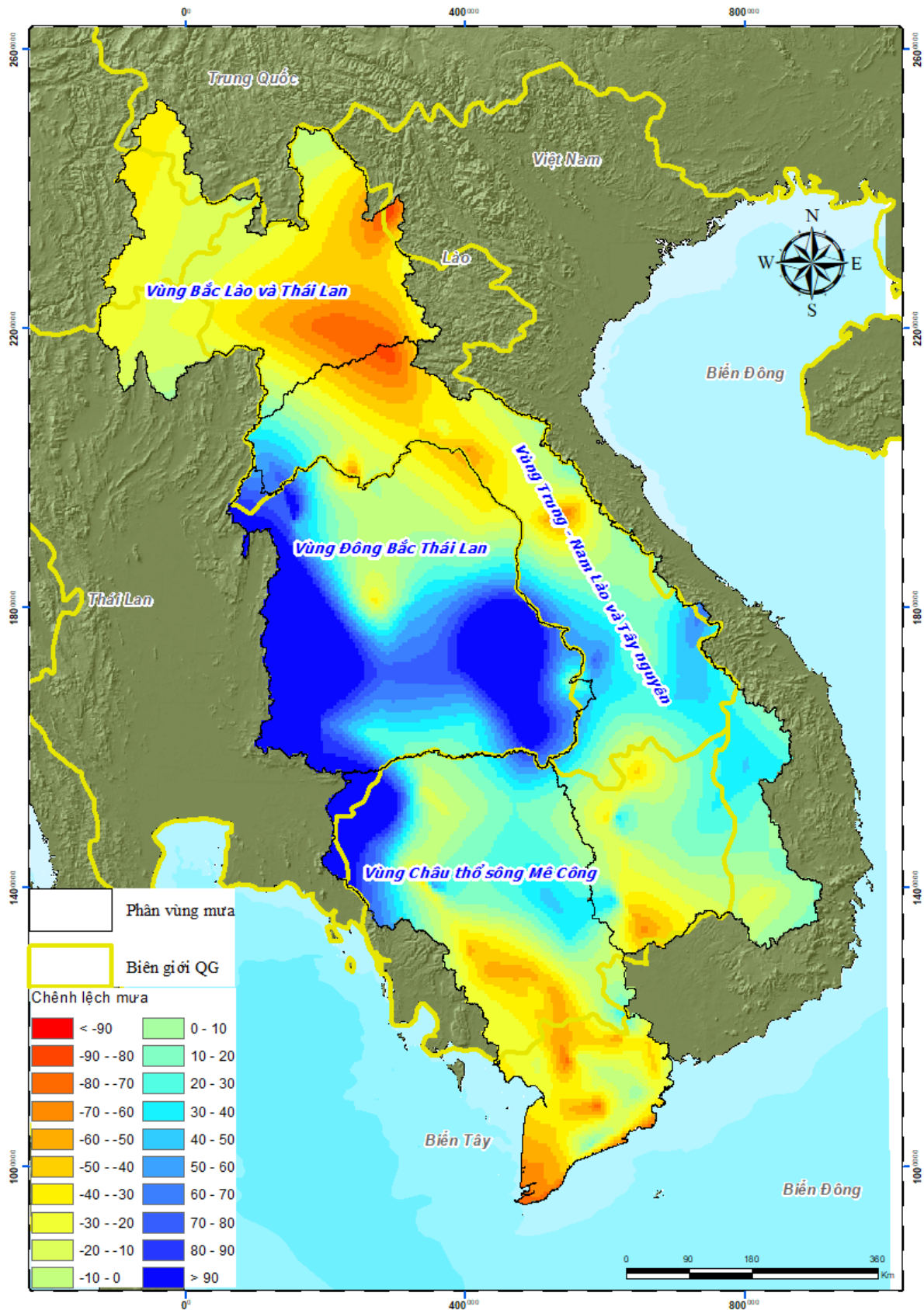


Hình 11. Nhận định diễn biến dòng chảy tới Tân Châu và Châu Đốc nửa đầu tháng 10/2021



Hình 12. Tổng lượng dòng chảy tại Tân Châu và Châu Đốc nửa đầu tháng 10/2021

PHỤ LỤC 1:



Bản đồ 1. Chênh lệch (%) lượng mưa so với trung bình nhiều năm nửa cuối tháng 9/2021