

# HỘI NGHỊ TRỰC TUYẾN SƠ KẾT 06 THÁNG ĐẦU NĂM 2021 SỞ TÀI NGUYÊN VÀ MÔI TRƯỜNG

■ Quách Thiện Nhựt<sup>1</sup>

**N**gày 30/6/2021, Giám đốc Sở Tài nguyên và Môi trường Trần Văn Hùng chủ trì Hội nghị trực tuyến sơ kết công tác TNMT 06 tháng đầu năm 2021 để đánh giá tình hình thực hiện nhiệm vụ trong 06 tháng đầu năm 2021 và đề ra nhiệm vụ, giải pháp thực hiện nhiệm vụ 6 tháng cuối năm 2021. Tham dự Hội nghị có 04 điểm cầu: 1) Điểm cầu tại phòng họp trực tuyến của Sở gồm: Ban Lãnh đạo Sở; Lãnh đạo Văn phòng Sở; Kế toán trưởng và chuyên viên phụ trách tổng hợp; 2)

Điểm cầu tại UBND các huyện, thị xã, thành phố gồm: Đại diện Lãnh đạo UBND; Lãnh đạo Phòng Tài nguyên và Môi trường; Giám đốc Chi nhánh Văn phòng ĐKĐĐ; 3) Điểm cầu tại các phòng chuyên môn thuộc sở gồm: Trưởng phòng, phó Trưởng phòng thuộc Sở và 4) Điểm cầu tại đơn vị sự nghiệp gồm: Giám đốc, phó Giám đốc đơn vị thuộc Sở và trưởng các bộ phận của các đơn vị trực thuộc.



(Ảnh Thiện Nhựt; Phó chủ tịch tỉnh Nguyễn Quỳnh Thiện phát biểu chỉ đạo tại hội nghị)

Sau khi nghe Văn phòng Sở báo cáo kết quả thực hiện công tác tài nguyên môi trường (TNMT) 06 tháng đầu năm 2021, kế hoạch công tác 06 tháng cuối năm 2021; kết quả thực hiện chỉ đạo của Tỉnh ủy, UBND tỉnh, TBKL của Giám đốc Sở; tình hình giải ngân, đánh giá tiến độ thực hiện nhiệm vụ sự nghiệp, dự án năm 2021; tiếp thu ý kiến thảo luận của các đồng chí dự họp, Giám đốc Sở kết luận những nội dung như sau:

**Thứ nhất, Giao trách nhiệm Trưởng các phòng, đơn vị thuộc Sở phối hợp, tập trung thực hiện một số nội dung như sau:**

- Khẩn trương, duy trì thực hiện các biện pháp cấp bách phòng, chống dịch bệnh COVID-19. Trên tinh thần đề cao trách nhiệm, cảnh giác, gương mẫu, đi đầu, bình tĩnh, không lơ là chủ quan, tuyệt đối không để dịch bệnh COVID-19 phát sinh, lây lan trong cơ quan, đơn vị.

1 - Đơn vị Văn phòng Sở



(Ảnh Thiện Nhựt; Giám đốc Sở Trần Văn Hùng phát biểu kết luận hội nghị)

- Hoàn thiện Kế hoạch và lập dự toán NSNN các lĩnh vực của Sở (thời gian hoàn thành gửi về Văn phòng Sở trong ngày 05/7/2021).

- Khẩn trương rà soát, tham mưu trình các văn bản QPPL đã đăng ký với HĐND, UBND năm 2021 (kể cả các văn bản còn tồn đọng chưa trình).

- Chuẩn bị đầy đủ các thủ tục, hồ sơ để chủ động đăng ký và trình HĐND tỉnh trong kỳ họp cuối năm 2021.

- Thường xuyên theo dõi, thực hiện tốt 11 chỉ số thành phần trong chỉ số Tiếp cận đất đai để duy trì và nâng cao chỉ số PCI của tỉnh trong năm 2021.

- Tiếp thu tất cả các ý kiến phản ánh của các huyện, thị xã, thành phố. Giao các phòng, đơn vị chuyên môn có liên quan nghiên cứu trả lời đầy đủ, tháo gỡ khó khăn, vướng mắc cho 09 phòng TNMT.

- Theo dõi kết quả trình đào tạo Văn bằng 2 cho công chức 03 cấp tỉnh, huyện, xã; Chủ động phối hợp Sở Nội vụ để tham mưu tổ chức lớp; Theo dõi kết quả thẩm định của Sở Nội vụ và tham mưu trình UBND tỉnh 02 đề án Tăng cường nhân lực cho Phòng TNMT và công chức Địa chính cấp xã.

- Khẩn trương hoàn thiện Quy định sửa đổi điều kiện tách thửa đất, hợp thửa đất và diện tích tối thiểu được tách thửa (thay thế Quyết định 26/2019/QĐ-UBND ngày ngày 14/11/2019 và Quyết định số 22/2020/QĐ-UBND ngày 14/10/2020 của UBND tỉnh Trà Vinh), **hoàn thành trong tháng 7/2021.**

- Tăng cường theo dõi, kiểm tra, đôn đốc và thẩm định Quy hoạch, kế hoạch sử dụng đất thời kỳ 2021-2030 cấp huyện theo đúng tiến độ. Tham mưu Ban Lãnh đạo Sở trình UBND tỉnh sửa đổi, điều chỉnh Quyết định số 234/QĐ-UBND ngày 03/02/2021 về việc phân bổ chỉ tiêu sử dụng đất đến năm 2030 cấp tỉnh cho các huyện, thị xã, thành phố.

- Trình Kế hoạch khai thác quỹ đất công, đấu giá **trước ngày 15/7/2021**; Trình Quy chế phối hợp thực hiện về bồi thường, hỗ trợ, tái định cư khi Nhà nước thu hồi đất.

- Tham mưu Ban Lãnh đạo Sở có văn bản chỉ đạo tất cả công chức, viên chức, người lao động Sở TNMT khi làm hồ sơ, thủ tục liên quan đến ngành bắt buộc phải nộp hồ sơ trực tuyến. Giao VPĐK đất đai hướng dẫn cụ thể, rõ ràng, đầy đủ trình tự, thủ tục, hồ sơ trực tuyến đưa lên Trang thông tin điện tử của Sở, Trang thông tin điện tử của tỉnh, Trang Facebook Sở TNMT đồng hành cùng doanh nghiệp.

- Tập trung tham mưu cập nhật HSĐC đất dân hiến làm công trình công cộng; Hoàn thành thực hiện thí điểm 02 công trình tại huyện Tiểu Cần; Lập dự án thực hiện trên toàn địa bàn tỉnh năm 2022 và các năm tiếp theo; Đề xuất kinh phí để đưa vào Kế hoạch, dự toán NSNN năm 2022, trình UBND tỉnh chỉ đạo.

- Khẩn trương tham mưu trình UBND tỉnh sửa đổi Chỉ thị số 19/CT-UBND ngày 05/11/2012 của UBND tỉnh quy định về cải tạo đất mặt ruộng, hạ độ

cao; trình báo cáo Tổng kết 10 năm thực hiện Nghị quyết số 24-NQ/TW và Nghị quyết số 18-NQ/TU.

- Khẩn trương tham mưu lập Kế hoạch bảo vệ môi trường 3 năm (giai đoạn 2022-2024), gửi về Bộ TNMT đúng thời hạn; Đôn đốc, nhắc nhở cơ quan, đơn vị, địa phương gửi báo cáo tổng kết 05 năm thực hiện Chỉ thị số 15-CT/TU ngày 28/12/2016 của Ban Thường vụ Tỉnh ủy và Kế hoạch số 01/KH-UBND ngày 11/01/2017 của UBND tỉnh. Giao phòng QLMT hoàn thành dự thảo báo cáo đến ngày 15/7/2021.

- Trình báo cáo toàn diện kết thúc dự án Bãi rác cũ TPTV (Quyết định số 64/QĐ-TTg); Kiểm tra, phối hợp, tham mưu thanh lý hợp đồng, trình tự thủ tục có liên quan đúng quy định.

- Tiếp tục tăng cường, tập trung hỗ trợ NTM cho huyện Châu Thành; hỗ trợ huyện trong việc thu gom, xử lý rác và đóng cửa bãi rác TT Châu Thành, cải tạo bãi rác Lương Hòa A, Hòa Lợi. PGĐ Nguyễn Quốc Tuấn chỉ đạo.

- Theo dõi chặt chẽ, thường xuyên tình hình 02 Trạm không khí. Giao phòng QLMT tham mưu xử lý nhanh Kế hoạch vận hành, bảo trì 15 Trạm quan trắc AMD (PGĐ Nguyễn Quốc Tuấn chỉ đạo).

- Tăng cường thanh tra, kiểm tra, kịp thời uốn nắn, nhắc nhở, xử lý vi phạm (nếu có) các doanh nghiệp, cá nhân khai thác khoáng sản (cát sông) trái quy định (đặc biệt là các doanh nghiệp được UBND tỉnh cấp giấy phép); Kiên quyết, xử lý nghiêm hành vi vi phạm của Công ty, tổ chức, cá nhân.

- Tập trung đẩy nhanh tiến độ Đề án Tổng thể Ứng dụng và Phát triển hệ thống công nghệ thông tin TNMT (giai đoạn 2020-2025).

- Phối hợp với phòng TNMT Trà Cú đưa thông tin người dân chuyển nhượng đất với số lượng lớn (với mục đích đo đạc đầu dự án) lên Trang thông tin điện tử của Sở, Trang Facebook Sở TNMT đồng hành cùng doanh nghiệp và đề nghị lên Trang thông tin điện tử của tỉnh để người dân biết, phòng ngừa.

- Tập trung thực hiện hoàn thành nhiệm vụ dự án VILG (hồ sơ nghiệm thu 05 xã điểm, tiến hành thanh toán khối lượng (giai đoạn 1); Trình hồ sơ, thủ tục chuẩn bị sơ kết.

**Thứ hai, Đề nghị UBND các huyện, thị xã, thành phố quan tâm chia sẻ, phối hợp Sở TNMT để cùng tham mưu thực hiện tốt các nội dung sau:**

- UBND các huyện, thị xã, thành phố quan tâm tuyển dụng, bố trí đủ số lượng công chức cho phòng TNMT (đặc biệt là phòng TNMT huyện Cầu Kè) theo vị trí việc làm; Bố trí đủ số lượng cán bộ địa chính cấp xã theo đúng Quyết định 24/2019/QĐ-UBND ngày 25/10/2019 của UBND tỉnh Trà Vinh.

- UBND huyện Trà Cú chỉ đạo phòng TNMT phối hợp phòng Nội vụ tham mưu UBND huyện gửi danh sách đào tạo văn bằng 2 về Sở Nội vụ; Chỉ đạo phòng Kinh tế hạ tầng phối hợp phòng TNMT tham mưu trình UBND huyện xem xét, phê duyệt đồ án quy hoạch chi tiết tỷ lệ 1/5.000 khu đất 200ha do Công ty TNHH XD Hàm Giang làm dự án Khu công nghiệp, dịch vụ và dân cư Cảng Trà Cú.

- Chỉ đạo phòng TNMT tham mưu rà soát, hoàn thiện sớm trình hồ sơ Quy hoạch, kế hoạch sử dụng đất thời kỳ 2021-2030 cấp huyện (tập trung điều chỉnh chỉ tiêu đất lúa, đất rừng, đất giáo dục dôi dư do sáp nhập các điểm trường, đất bưu điện,...) **gửi hồ sơ về Sở TNMT trước ngày 15/7/2021.**

- Chỉ đạo phòng TNMT khẩn trương lập dự án Kế hoạch sử dụng đất năm 2022, chuẩn bị đầy đủ thủ tục hồ sơ trình thẩm định, phê duyệt, lựa chọn nhà thầu,...; Tham mưu lập kế hoạch và dự toán năm 2022, trong đó gồm:

+ Kinh phí cho dự án Kế hoạch sử dụng đất năm 2022;

+ Dự toán và kế hoạch bảo vệ môi trường: có kinh phí thu gom và xử lý rác;

+ Dự toán và kế hoạch chỉnh lý hồ sơ địa chính, GCNQSD đất dân hiến làm công trình công cộng.

- Chỉ đạo phòng TNMT báo cáo toàn diện tổng kết 5 năm thực hiện Chỉ thị số 15-CT/TU ngày 28/12/2016 của Ban Thường vụ Tỉnh ủy và Kế hoạch số 01/KH-UBND ngày 11/01/2017 của UBND tỉnh, **gửi Sở TNMT trước 15/7/2021** tổng hợp trình UBND tỉnh.

- Triển khai thực hiện việc thu phí đúng phân cấp theo quy định tại Nghị quyết số 09/2021/NQ-HĐND ngày 29/6/2021 của HĐND tỉnh Trà Vinh.

- Tập trung báo cáo đúng yêu cầu, đạt chất lượng sơ kết 02 năm thực hiện Chỉ thị 47-CT/TU của Ban thường vụ Tỉnh ủy của Ban thường vụ Tỉnh ủy, **gửi về Sở TNMT trước ngày 15/7/2021**./.

## CHI NHÁNH VĂN PHÒNG ĐĂNG KÝ ĐẤT ĐAI HUYỆN CHÂU THÀNH CHUNG TAY PHÒNG CHỐNG DỊCH COVID - 19

■ Lê Thị Huệ Linh <sup>1</sup>

**P**hòng chống các loại dịch bệnh nói chung và dịch bệnh Covid-19 nói riêng là trách nhiệm của toàn xã hội, từ các cấp ủy đảng, chính quyền, đoàn thể đến từng người dân. Trong đó ngành Y tế giữ vai trò nòng cốt về tham mưu các giải pháp chuyên môn, nghiệp vụ. Có thể nói rằng, phòng chống dịch bệnh Covid-19 là nhiệm vụ không phải dễ dàng nhưng cũng không quá khó khăn để thực hiện.

Hiện nay, tình hình dịch bệnh Covid – 19 trên thế giới vẫn diễn biến rất phức tạp với hàng trăm ngàn ca nhiễm mới SARS –CoV-2 và hàng chục ngàn ca tử. Kể từ khi có ca dương tính đầu tiên với SARS –CoV-2, Việt Nam đã khẩn trương, tích cực phòng chống dịch bệnh, thực hiện chống dịch rất nghiêm túc.

Thực hiện theo ý kiến Chỉ đạo về phòng chống dịch bệnh Covid – 19. Chi nhánh Văn phòng đăng ký đất đai huyện Châu Thành mỗi ngày tiếp nhận và giải quyết lượng lớn hồ sơ từng người dân có nhu cầu thực hiện các thủ tục đất đai, cụ thể tại Bộ phận Tiếp nhận và hoàn trả kết quả tại UBND huyện Châu Thành hàng ngày tiếp nhận hồ sơ và hướng dẫn thực hiện hồ sơ cho nhiều hộ dân, do đó công tác thực hiện phòng chống dịch Covid 19 hết sức được chú trọng và quan tâm. Chi nhánh Văn phòng Đăng ký đất đai huyện Châu Thành tiếp thu ý kiến chỉ đạo và triển khai thực hiện công tác chung tay phòng chống dịch bệnh Covid – 19 tại nơi làm việc.



(Hình ảnh: Bố trí ghế ngồi đảm bảo giữ khoảng cách an toàn, nhắc nhở người dân rửa tay sát khuẩn.)

Chi nhánh Văn phòng Đăng ký đất đai huyện Châu Thành bố trí ghế để đảm bảo người dân thực hiện ngồi giãn cách 2 m để đảm bảo công tác phòng chống dịch. Bên cạnh đó, bố trí nhân viên thường xuyên nhắc nhở hộ dân đến liên hệ công việc tại Bộ phận Tiếp nhận và hoàn trả kết quả đeo khẩu trang và rửa tay sát khuẩn trước khi liên hệ công việc.

Vi vậy, đối với mỗi người chúng ta, để phòng chống dịch Covid-19 thật tốt, tạo điều kiện thuận lợi ổn định cuộc sống, phát triển kinh tế xã hội, thì điều quan trọng nhất là phải có ý thức trách nhiệm cao trong việc thực hiện các giải pháp phòng chống dịch với việc thực hiện tốt thông điệp “5K”. Đó là (1) Mang khẩu trang khi ra đường hoặc tại các nơi công cộng; (2) Khử khuẩn nơi ở, nơi làm việc và thường xuyên rửa tay bằng dung dịch sát khuẩn hay xà phòng; (3) Không tụ tập đông người khi chưa thật sự cần thiết; (4) Giữ khoảng cách tối thiểu là 2 mét tại những nơi đông người để bảo đảm không lây lan mầm bệnh; (5) Khai báo y tế khi về từ nước ngoài hoặc từ vùng dịch.

Ngoài ra, cần chú ý thực hiện thêm một số biện pháp như hạn chế bắt tay khi gặp người khác,... Thường xuyên súc miệng bằng nước muối hoặc nước súc miệng. Khai báo y tế qua ứng dụng cho mình và cho người thân trong nhà để chung tay phòng chống dịch bệnh Covid – 19./.



1 - Đơn vị Văn phòng đăng ký đất đai Chi nhánh Châu Thành

# MỘT SỐ ĐIỀU CẦN BIẾT VỀ CẤP LẠI GIẤY CHỨNG NHẬN QUYỀN SỬ DỤNG ĐẤT, QUYỀN SỞ HỮU NHÀ Ở VÀ TÀI SẢN KHÁC GẮN LIỀN VỚI ĐẤT

■ Huỳnh Thị Minh Khánh <sup>1</sup>

**T**heo quy định tại Khoản 16, Điều 3 Luật Đất đai 2013: “Giấy chứng nhận quyền sử dụng đất, quyền sở hữu nhà ở và tài sản khác gắn liền với đất là chứng thư pháp lý để Nhà nước xác nhận quyền sử dụng đất, quyền sở hữu nhà ở, tài sản khác gắn liền với đất hợp pháp của người có quyền sử dụng đất, quyền sở hữu nhà ở và quyền sở hữu tài sản khác gắn liền với đất”.



Theo quy định tại khoản 1 Điều 3 Thông tư số 23/2014/TT-BTNMT:

“Giấy chứng nhận do Bộ Tài nguyên và Môi trường phát hành theo một mẫu thống nhất và được áp dụng trong phạm vi cả nước đối với mọi

loại đất, nhà ở và tài sản khác gắn liền với đất. Giấy chứng nhận gồm một tờ có 04 trang, in nền hoa văn trống đồng màu hồng cánh sen (được gọi là phôi Giấy chứng nhận) và Trang bổ sung nền trắng; mỗi trang có kích thước 190mm x 265mm”.

**- Về yêu cầu cấp lại Giấy chứng nhận, Giấy chứng nhận quyền sở hữu nhà ở, Giấy chứng nhận quyền sở hữu công trình xây dựng:**

Theo quy định tại Điều 77 Nghị định số 43/2014/NĐ-CP ngày 15/5/2014:

**“Điều 77. Cấp lại Giấy chứng nhận, Giấy chứng nhận quyền sở hữu nhà ở, Giấy chứng nhận quyền sở hữu công trình xây dựng do bị mất**

1. Hộ gia đình và cá nhân, cộng đồng dân cư phải khai báo với Ủy ban nhân dân cấp xã nơi có đất về việc bị mất Giấy chứng nhận, Giấy chứng nhận quyền sở hữu nhà ở, Giấy chứng nhận quyền sở hữu công trình xây dựng, Ủy ban nhân dân cấp xã có trách nhiệm niêm yết thông báo mất Giấy chứng nhận tại trụ sở Ủy ban nhân dân cấp xã, trừ trường hợp mất giấy do thiên tai, hỏa hoạn.

Tổ chức trong nước, cơ sở tôn giáo, tổ chức nước ngoài, cá nhân nước ngoài, người Việt Nam định cư ở nước ngoài phải đăng tin mất Giấy chứng nhận, Giấy chứng nhận quyền sở hữu nhà ở, Giấy chứng nhận quyền sở hữu công trình xây dựng trên phương tiện thông tin đại chúng ở địa phương.

2. Sau 30 ngày, kể từ ngày niêm yết thông báo mất Giấy chứng nhận tại trụ sở Ủy ban nhân dân cấp xã đối với trường hợp của hộ gia đình, cá nhân, cộng đồng dân cư hoặc kể từ ngày đăng tin lần đầu trên phương tiện thông tin đại chúng ở địa phương đối với trường hợp của tổ chức trong nước, cơ sở tôn giáo, tổ chức nước ngoài, cá nhân nước ngoài, người Việt Nam định cư ở nước ngoài, người bị mất Giấy chứng nhận nộp 01 bộ hồ sơ đề nghị cấp lại Giấy chứng nhận.

<sup>1</sup> - Đơn vị Văn phòng đăng ký đất đai tỉnh Trà Vinh

3. Văn phòng đăng ký đất đai có trách nhiệm kiểm tra hồ sơ; trích lục bản đồ địa chính hoặc trích đo địa chính thửa đất đối với trường hợp chưa có bản đồ địa chính và chưa trích đo địa chính thửa đất; lập hồ sơ trình cơ quan nhà nước có thẩm quyền quy định tại Điều 37 Nghị định này ký quyết định hủy Giấy chứng nhận bị mất, đồng thời ký cấp lại Giấy chứng nhận quyền sử dụng đất, quyền sở hữu nhà ở và tài sản khác gắn liền với đất; chỉnh lý, cập nhật biến động vào hồ sơ địa chính, cơ sở dữ liệu đất đai; trao Giấy chứng nhận quyền sử dụng đất, quyền sở hữu nhà ở và tài sản khác gắn liền với đất cho người được cấp hoặc gửi Ủy ban nhân dân cấp xã để trao đổi với trường hợp nộp hồ sơ tại cấp xã."

**Theo quy định tại Khoản 2, Điều 10 Thông tư 24/2014/TT-BTNMT ngày 19/5/2014:**

"Hồ sơ nộp khi thực hiện thủ tục cấp lại Giấy chứng nhận, Giấy chứng nhận quyền sở hữu nhà ở, Giấy chứng nhận quyền sở hữu công trình xây dựng do bị mất gồm có:

ỦY BAN NHÂN DÂN  
XÃ LONG ĐỨC

CỘNG HÒA XÃ HỘI CHỦ NGHĨA VIỆT NAM  
Độc lập – Tự do – Hạnh phúc

Long Đức, ngày 26 tháng 5 năm 2021

**GIẤY XÁC NHẬN**

Về việc niêm yết mất Giấy chứng nhận quyền sử dụng đất của ông Kiên Hồng Sanh đất tọa lạc tại xã Long Đức, thành phố Trà Vinh, tỉnh Trà Vinh

Ngày 11/5/2021, UBND xã Long Đức có Thông báo số 29/TB-UBND về việc thông báo niêm yết mất Giấy chứng nhận quyền sử dụng đất ông Kiên Hồng Sanh thông tin về giấy chứng nhận quyền sử dụng đất đã bị mất đối với thửa đất số 219, tờ bản đồ số 29, diện tích 203,1m<sup>2</sup>, loại đất: Đất trồng cây lâu năm, số phát hành AP 274905, số vào sổ GCN H 03593, do UBND thị xã Trà Vinh cấp ngày 06/7/2009, đất tọa lạc tại ấp Sa Bình, xã Long Đức, thành phố Trà Vinh, tỉnh Trà Vinh.

Qua thời gian niêm: Từ ngày 11/5/2021 đến hết ngày 25/5/2021.

Đến nay đã đủ thời gian 15 ngày niêm yết, Ủy ban nhân dân xã Long Đức không có nhận được ý kiến của tổ chức/cá nhân nào khiếu nại hoặc tranh chấp đối với Giấy chứng nhận quyền sử dụng đất quyền sở hữu nhà ở và tài sản khác gắn liền với đất thuộc thửa đất nêu trên.

Ủy ban nhân dân xã xin thông báo kết thúc việc niêm yết công khai mất Giấy chứng nhận quyền sử dụng đất ông Kiên Hồng Sanh; Đồng thời, tiến hành lập thủ tục chuyển hồ sơ đến cơ quan có thẩm quyền để cấp lại Giấy chứng nhận quyền sử dụng đất của ông Kiên Hồng Sanh đối với thửa đất nêu trên theo quy định./.

Nơi nhận:  
- Chi nhánh VPĐKDD TPTV,  
- Lưu: VT.

KT. CHỦ TỊCH  
PHÓ CHỦ TỊCH



Phan Văn Việt

a) Đơn đề nghị cấp lại Giấy chứng nhận theo Mẫu số 10/ĐK;

b) Giấy xác nhận của Ủy ban nhân dân cấp xã về việc đã niêm yết thông báo mất giấy trong thời gian 15 ngày đối với hộ gia đình và cá nhân; giấy tờ chứng minh đã đăng tin 03 lần trên phương tiện thông tin đại chúng ở địa phương về việc mất Giấy chứng nhận đối với tổ chức, cơ sở tôn giáo, cá nhân nước ngoài, tổ chức nước ngoài có chức năng ngoại giao, doanh nghiệp có vốn đầu tư nước ngoài và người Việt Nam định cư ở nước ngoài thực hiện dự án đầu tư; trường hợp mất Giấy chứng nhận do thiên tai, hỏa hoạn phải có giấy xác nhận của Ủy ban nhân dân cấp xã về việc thiên tai, hỏa hoạn đó."

Như vậy, trình tự thủ, tục cấp lại Giấy chứng nhận, Giấy chứng nhận quyền sở hữu nhà ở, Giấy chứng nhận quyền sở hữu công trình xây dựng được chia thành 3 bước:

+ Bước 1: Thông báo và niêm yết việc mất Giấy chứng nhận, Giấy chứng nhận quyền sở hữu nhà ở, Giấy chứng nhận quyền sở hữu công trình xây dựng.

+ Bước 2: Nộp hồ sơ đề nghị cấp lại Giấy chứng nhận, Giấy chứng nhận quyền sở hữu nhà ở, Giấy chứng nhận quyền sở hữu công trình xây dựng, gồm có: Đơn đề nghị cấp lại Giấy chứng nhận và xác nhận của UBND cấp xã đã niêm yết thông tin việc mất Giấy chứng nhận, Giấy chứng nhận quyền sở hữu nhà ở, Giấy chứng nhận quyền sở hữu công trình xây dựng.

+ Bước 3: Kiểm tra hồ sơ, hủy Giấy chứng nhận, Giấy chứng nhận quyền sở hữu nhà ở, Giấy chứng nhận quyền sở hữu công trình xây dựng bị mất, cấp lại và trao người sử dụng đất Giấy chứng nhận, Giấy chứng nhận quyền sở hữu nhà ở, Giấy chứng nhận quyền sở hữu công trình xây dựng mới.

Nguồn; 1. Luật Đất đai ngày 29/11/2013; 2. Nghị định số 43/2014/NĐ-CP ngày 15/5/2014 của Chính phủ quy định chi tiết thi hành Luật Đất đai; 3. Thông tư 23/2014/TT-BTNMT ngày 19/5/2014 của Bộ Tài nguyên và Môi trường quy định về Giấy chứng nhận quyền sử dụng đất, quyền sở hữu nhà ở và tài sản khác gắn liền với đất; 4. Thông tư 24/2014/TT-BTNMT ngày 19/5/2014 của Bộ Tài nguyên và Môi trường.

# MỘT SỐ QUY ĐỊNH MỚI VỀ XỬ PHẠT VI PHẠM HÀNH CHÍNH TRONG LĨNH VỰC BẢO VỆ MÔI TRƯỜNG

■ **Biện Thị Hồng Loan**<sup>1</sup>



**N**gày 24/5/2021 Chính phủ ban hành Nghị định số 55/2021/NĐ-CP sửa đổi, bổ sung một số điều của Nghị định số 155/2016/NĐ-CP ngày 18/11/2016 của Chính phủ quy định về xử phạt vi phạm hành chính trong lĩnh vực bảo vệ môi trường. Một số điểm mới của Nghị định số 55/2021/NĐ-CP như sau:

Nghị định số 55/2021/NĐ-CP sửa đổi, bổ sung và bãi bỏ một số điều của Nghị định số 155/2016/NĐ-CP: Sửa đổi điểm a khoản 2 Điều 1; Bổ sung khoản 3 và khoản 4 Điều 2; Sửa đổi các khoản 4, 7, 8, 10 và 11, bổ sung các khoản 14 và 15 Điều 3; Bổ sung điểm c khoản 2, các điểm o, p, q, r, s và t khoản 3 và khoản 4 Điều 4; Sửa đổi, bổ sung Điều 6; Sửa đổi điểm c khoản 2 Điều 7; Sửa đổi, bổ sung Điều 8, 9, 10, 11, 12; Bổ sung Điều 13a vào trước điều 13; Sửa đổi, bổ sung Điều 13, 14; Thay thế điểm b và bổ sung điểm d khoản 8 Điều 15; Thay thế điểm b và bổ sung điểm d khoản 9 Điều 16; Sửa đổi điểm đ khoản 8 Điều 19; Sửa đổi, bổ sung Điều 20, 21, 23, 24, 25; Bãi bỏ điểm c khoản 4 Điều 27; Sửa đổi, bổ sung Điều 29, 32, 33, 34, 39, 40, 44, 46; Sửa đổi, bổ sung điểm đ khoản 2 Điều 48; Sửa đổi, bổ sung Điều 49, 52; Bổ sung khoản 4 Điều 55;

Sửa đổi khoản 1 và bổ sung khoản 4 Điều 56.

Một số điểm mới và nổi bật đáng chú ý của Nghị định số 55/2021/NĐ-CP:

- Nghị định số 55/2021/NĐ-CP bổ sung quy định về “Đối tượng áp dụng” tại Điều 2, cụ thể như:

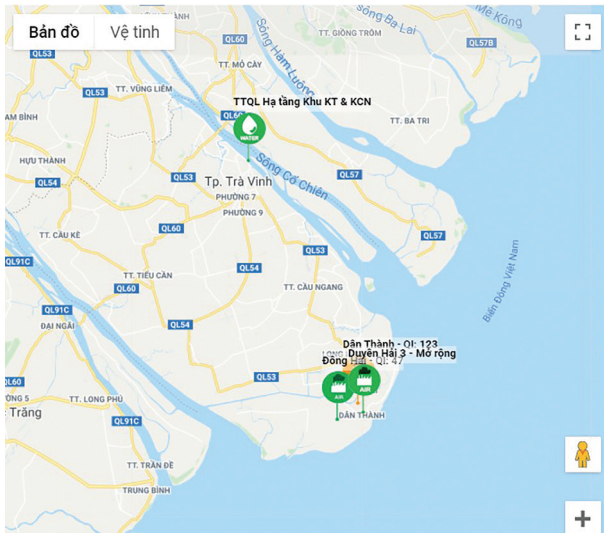
+ Bổ sung tổ chức bị xử phạt vi phạm hành chính trong lĩnh vực bảo vệ môi trường tại Khoản 3 Điều 2

+ Bổ sung chi tiết người có thẩm quyền lập biên bản vi phạm hành chính; người có thẩm quyền xử phạt vi phạm hành chính trong lĩnh vực bảo vệ môi trường; các cơ quan, tổ chức khác có liên quan đến hoạt động bảo vệ môi trường tại Khoản 4 Điều 2.

- Nghị định số 55/2021/NĐ-CP sửa đổi, bổ sung chi tiết các quy định áp dụng quy chuẩn kỹ thuật môi trường và sử dụng thông số môi trường để xác định hành vi vi phạm hành chính, mức độ vi phạm hành chính trong lĩnh vực bảo vệ môi trường; nguyên tắc xử phạt một số hành vi vi phạm hành chính về bảo vệ môi trường tại Điều 6.

Nghị định số 55/2021/NĐ-CP bổ sung mức xử phạt đối với các trường hợp “không đăng ký lại kế

1 - Đơn vị Trung tâm kỹ thuật TNMT



Một số trạm quan trắc tự động trên địa bàn tỉnh Trà Vinh (nguồn: Hệ thống giám sát môi trường tự động - Sở Tài nguyên và Môi trường)

hoạch bảo vệ môi trường theo quy định” tại Điểm đ Khoản 1, 2, 3 Điều 8; sửa đổi, bổ sung biện pháp khắc phục hậu quả tại Điểm c Khoản 6 Điều 8.

Nghị định số 55/2021/NĐ-CP thay thế Điều 10: “Điều 10: Vi phạm các quy định về thực hiện Giấy xác nhận hoàn thành công trình bảo vệ môi trường”;

Theo Thông tư số 25/2019/TT-BTNMT ngày 31/12/2019 của Bộ Tài nguyên và Môi trường, kể từ ngày 15/02/2020, bãi bỏ thực hiện đề án bảo vệ môi trường. Theo đó, kể từ ngày Nghị định số 55/2021/NĐ-CP có hiệu lực, các “vi phạm các quy định về thực hiện đề án bảo vệ môi trường” được thay thế bằng “vi phạm các quy định về thực hiện Giấy xác nhận hoàn thành công trình bảo vệ môi trường”

Nghị định số 55/2021/NĐ-CP bổ sung mức xử phạt đối với hành vi không có biện pháp, công trình thu gom, lưu giữ, xử lý, quản lý chất thải phát sinh theo quy định đối với trường hợp dự án, phương án sản xuất, kinh doanh, dịch vụ thuộc đối tượng được miễn thực hiện đăng ký kế hoạch bảo vệ môi trường theo quy định tại Điểm a Khoản 6 Điều 11.

Nhằm đảm bảo được tính hiệu quả và lâu dài trong công tác quan trắc tự động, liên tục đối với nước thải, khí thải và bảo vệ môi trường trong hoạt động sản xuất, kinh doanh, dịch vụ, Nghị định số 55/2021/NĐ-CP bổ sung hình thức xử lý đối với hành vi không kiểm định, hiệu chuẩn hệ thống quan trắc nước thải hoặc khí thải theo quy định tại Điểm e Khoản 7 Điều 12.

- Trong thực hiện quan trắc, giám sát môi trường, Nghị định số 55/2021/NĐ-CP bổ sung quy định xử phạt đối với các hành vi vi phạm quy định

về thực hiện quan trắc, giám sát môi trường trong quá trình thi công, xây dựng dự án, phương án sản xuất, kinh doanh, dịch vụ; thực hiện quan trắc môi trường trong quá trình vận hành thử nghiệm và vận hành thương mại dự án; hành vi phối hợp với đơn vị không có Giấy chứng nhận đủ điều kiện hoạt động dịch vụ quan trắc môi trường (theo lĩnh vực và phạm vi được cấp giấy chứng nhận) để thực hiện quan trắc, giám sát môi trường tại Khoản 1, 2, 3, 4 Điều 13.

- Nghị định số 55/2021/NĐ-CP bổ sung, sửa đổi biện pháp khắc phục hậu quả đối với các công trình xử lý nước thải/khí thải tại Điều 14, 15, 16, theo đó: “Buộc rà soát, cải tạo công trình xử lý nước thải/khí thải đáp ứng yêu cầu kỹ thuật về bảo vệ môi trường theo quy định đối với các vi phạm quy định tại Điều này”.

- Trong hoạt động khai thác khoáng sản, Nghị định số 55/2021/NĐ-CP bổ sung mức xử phạt đối với hành vi không báo cáo công tác thực hiện cải tạo, phục hồi môi trường và ký quỹ cải tạo, phục hồi môi trường về cơ quan phê duyệt phương án và cơ quan quản lý về bảo vệ môi trường tại địa phương theo quy định; không báo cáo cơ quan phê duyệt phương án cải tạo, phục hồi môi trường trong trường hợp có sự điều chỉnh phương án cải tạo, phục hồi môi trường theo quy định tại Điểm a Khoản 1 Điều 32.

- Trong kiểm tra, thanh tra và xác nhận đã khắc phục xong hậu quả vi phạm hành chính trong lĩnh vực bảo vệ môi trường, Nghị định số 55/2021/NĐ-CP bổ sung quy định “...thủ tục kiểm tra, thanh tra và xác nhận đã khắc phục xong hậu quả vi phạm hành chính đối với cá nhân, tổ chức được lồng ghép với quá trình thẩm định, phê duyệt báo cáo đánh giá tác động môi trường xác nhận...” tại Khoản 4 Điều 55.

Các nội dung quy định tại các điều khoản khác của Nghị định số 155/2016/NĐ-CP cũng được thay thế, sửa đổi, bổ sung chi tiết và lược bỏ tại Nghị định số 55/2021/NĐ-CP nhằm đảm bảo phù hợp với tình hình thực hiện công tác bảo vệ môi trường trong thời kỳ công nghiệp hóa, hiện đại hóa đất nước.

Trên đây là những điểm nổi bật, đáng chú ý của Nghị định số 55/2021/NĐ-CP ngày 24/5/2021 của Chính phủ Sửa đổi, bổ sung một số điều của Nghị định số 155/2016/NĐ-CP ngày 18/11/2016 của Chính phủ quy định về xử phạt vi phạm hành chính trong lĩnh vực bảo vệ môi trường

Nghị định số 55/2021/NĐ-CP có hiệu lực từ ngày 10 tháng 7 năm 2021.

## HƯỚNG DẪN THỰC HIỆN KÊ KHAI, NỘP PHÍ BVMT ĐỐI VỚI NƯỚC THẢI CÔNG NGHIỆP THEO NGHỊ ĐỊNH SỐ 53/2020/NĐ-CP NGÀY 05/5/2020 CỦA CHÍNH PHỦ

■ Phan Ngọc Linh <sup>1</sup>

**N**gày 05/5/2020, Chính phủ ban hành Nghị định số 53/2020/NĐ-CP quy định phí bảo vệ môi trường đối với nước thải. Để đảm bảo việc kê khai và nộp phí bảo vệ môi trường đối với nước thải công nghiệp của quý Công ty, Doanh nghiệp đúng theo quy định. Ngày 22/6/2021, Sở Tài nguyên và Môi trường có Công văn số 1539/STNMT-QLMT hướng dẫn Quý Công ty, Doanh nghiệp một số nội dung:

**Rà soát đối tượng chịu phí:** Đề nghị Quý Công ty, Doanh nghiệp nghiên cứu khoản 2 Điều 2 Nghị định số 53/2020/NĐ-CP hướng dẫn rõ nước thải công nghiệp và nêu cụ thể 14 điểm (từ điểm a đến điểm o) để xác định đối tượng chịu phí đúng quy định.

### Xác nhận đối tượng nộp phí:

- **Đối tượng áp dụng phí cố định:** Cơ sở có tổng lượng nước thải trung bình trong năm dưới 20 m<sup>3</sup>/ngày (24 giờ) áp dụng phí cố định tính theo khối lượng nước thải (không áp dụng mức phí biến đổi).

- **Đối tượng áp dụng phí biến đổi:** Cơ sở sản xuất, chế biến có tổng lượng nước thải trung bình trong năm từ 20 m<sup>3</sup>/ngày trở lên.

**Thực hiện kê khai phí:** đối tượng áp dụng phí cố định và phí biến đổi đều thực hiện kê khai theo mẫu số 02 ban hành kèm theo Nghị định số 53/2020/NĐ-CP.

### Thời điểm kê khai và nộp phí:

- Đối với cơ sở có tổng lượng nước thải trung bình trong năm tính phí từ 20 m<sup>3</sup>/ngày trở lên: **Hàng quý, chậm nhất là ngày 20 của tháng đầu tiên của quý tiếp theo**, người nộp phí **kê khai phí** với tổ chức thu phí và **nộp phí** vào tài khoản "Tạm thu phí bảo vệ môi trường đối với nước thải công nghiệp" của tổ chức thu phí mở tại Kho bạc Nhà nước; nộp bổ sung số phí phải

nộp theo Thông báo của tổ chức thu phí (nếu có) trong thời hạn **10 ngày** kể từ khi có Thông báo.

- Đối với cơ sở có tổng lượng nước thải trung bình trong năm tính phí dưới 20 m<sup>3</sup>/ngày, người nộp phí thực hiện:

+ Kê khai phí một lần với tổ chức thu phí khi mới bắt đầu hoạt động, thời gian khai chậm nhất là **ngày 20 tháng liền sau tháng bắt đầu hoạt động**.

+ Nộp phí một lần cho cả năm theo Thông báo của tổ chức thu phí, thời hạn nộp phí chậm nhất là **ngày 31 tháng 3 hàng năm**. Trường hợp cơ sở bắt đầu hoạt động sau ngày 31 tháng 3 hàng năm thực hiện nộp phí theo Thông báo của tổ chức thu phí trong **thời hạn 10 ngày kể từ khi có Thông báo**.

### Mức phí

Đối với đối tượng áp dụng phí cố định:

Kể từ ngày 01 tháng 01 năm 2021 trở đi, áp dụng theo biểu sau:

Số TT	Lưu lượng nước thải bình quân (m <sup>3</sup> /ngày)	Mức phí (đồng/năm)
1	Từ 10 đến dưới 20	4.000.000
2	Từ 5 đến dưới 10	3.000.000
3	Dưới 5	2.500.000

Đối với đối tượng áp dụng phí biến đổi:

Phí tính theo công thức sau:  $F = f + C$ , trong đó:

- F là số phí phải nộp.

- f là mức phí cố định: kể từ ngày 01 tháng 01

<sup>1</sup> - Đơn vị Phòng Quản Lý Môi trường

năm 2021 trở đi là 4.000.000 đồng/năm; trường hợp cơ sở bắt đầu hoạt động sau quý I, số phí phải nộp tính cho thời gian từ quý cơ sở bắt đầu hoạt động đến hết năm, mức phí cho 01 quý = f/4.

- C là phí biến đổi, tính theo: tổng lượng nước thải ra, hàm lượng thông số ô nhiễm của từng chất có trong nước thải và mức thu đối với mỗi chất theo Biểu dưới đây:

Số TT	Thông số ô nhiễm tính phí	Mức phí (đồng/kg)
1	Nhu cầu ô xy hóa học (COD)	2.000
2	Chất rắn lơ lửng (TSS)	2.400
3	Thủy ngân (Hg)	20.000.000
4	Chì (Pb)	1.000.000
5	Arsenic (As)	2.000.000
6	Cadimium (Cd)	2.000.000

- Thông số ô nhiễm (thuộc diện phải thực hiện đo đạc, kê khai và tính phí) được xác định

căn cứ vào quy chuẩn kỹ thuật quốc gia về môi trường đối với nước thải hiện hành. Trường hợp nước thải của cơ sở chưa có quy chuẩn kỹ thuật quốc gia về môi trường tương ứng thì căn cứ vào thông số ô nhiễm có trong hồ sơ môi trường (hồ sơ đã được cơ quan quản lý nhà nước về môi trường phê duyệt, xác nhận).

- Lượng nước thải/ngày được xác định theo số liệu đo đạc thực tế hoặc kết quả thanh tra, kiểm tra của cơ quan quản lý nhà nước về môi trường.

**Xác định số phí phải nộp**

Cơ sở có tổng lượng nước thải trung bình trong năm tính phí **dưới 20 m<sup>3</sup>/ngày**: số phí phải nộp theo quy định tại mục 5.1 của Công văn này.

Cơ sở sản xuất, chế biến có tổng lượng nước thải trung bình trong năm **từ 20 m<sup>3</sup>/ngày trở lên**: số phí phải nộp hàng quý tính theo công thức sau:

- Fq là số phí phải nộp trong quý (đồng).
- f là phí cố định theo quy định tại điểm a khoản 2 Điều 6 Nghị định này.
- Cq là số phí biến đổi (tổng số phí phải nộp của các thông số ô nhiễm có trong nước thải) phải nộp trong quý.

- Số phí biến đổi được tính cho từng thông số ô nhiễm theo công thức sau:

$$\text{Số phí phải nộp (đồng)} = \text{Tổng lượng nước thải thải vào nguồn tiếp nhận (m}^3\text{)} \times \text{Hàm lượng thông số ô nhiễm có trong nước thải (mg/l)} \times 0,001 \times \text{Mức thu phí của thông số ô nhiễm (đồng/kg)}$$

- Đối với cơ sở thuộc đối tượng thực hiện quan trắc nước thải định kỳ theo quy định pháp luật: Căn cứ xác định hàm lượng thông số ô nhiễm trong nước thải để kê khai, tính phí là số liệu quan trắc nước thải định kỳ 03 tháng/lần. Trường hợp cơ sở có tần suất quan trắc nước thải định kỳ là 06 tháng/lần, việc kê khai, tính phí của quý không thực hiện quan trắc căn cứ số liệu quan trắc của quý trước đó.

Tổng lượng nước thải được xác định căn cứ vào 1 trong 3 nguồn dữ liệu sau:

- (i) Kết quả thực tế của đồng hồ, thiết bị đo lưu lượng;
- (ii) Tính bằng 80% lượng nước sử dụng;
- (iii) Thông tin có trong báo cáo giám sát môi trường định kỳ.

**Trường hợp có 2 nguồn dữ liệu (i) và (ii) hoặc (i) và (iii) hoặc cả 3 nguồn dữ liệu thì sử dụng nguồn dữ liệu (i). Trường hợp có 02 nguồn dữ liệu (ii) và (iii) thì sử dụng nguồn dữ liệu (ii).**

- Đối với cơ sở thuộc đối tượng thực hiện

quan trắc nước thải tự động, liên tục theo quy định pháp luật: việc kê khai, tính toán, thẩm định số phí phải nộp được xác định theo từng kỳ 24 giờ, trong đó: hàm lượng các thông số ô nhiễm tính phí và tổng lượng nước thải thải ra của cơ sở được tính theo giá trị trung bình ngày (24 giờ) của các kết quả đo. Trường hợp thông số ô nhiễm tính phí không thuộc các thông số quan trắc nước thải tự động, liên tục thì hàm lượng các thông số ô nhiễm theo số liệu quan trắc định kỳ.

- Trường hợp cơ sở có nhiều điểm xả nước thải, phí biến đổi của cơ sở là tổng số phí biến đổi được xác định tại mỗi điểm xả nước thải.

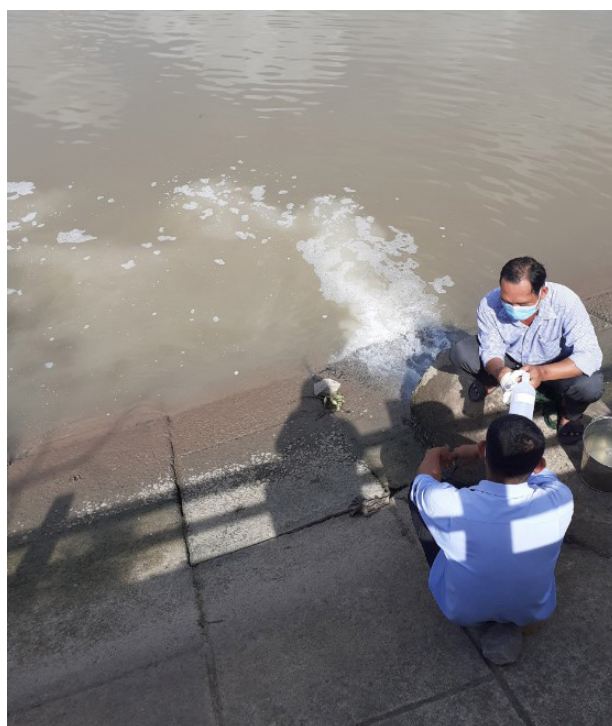
### **Thẩm định Tờ khai và phát hành thông báo thu phí**

- Tổ chức thu phí tiến hành thẩm định Tờ khai phí bảo vệ môi trường trong thời hạn 10 ngày làm việc tính từ ngày nhận được Tờ khai phí.

- Căn cứ thẩm định là số liệu kê khai của người nộp phí; kết quả đo đạc của cơ quan quản lý nhà nước về môi trường hoặc kết quả kiểm tra, thanh tra gần nhất nhưng không quá 12 tháng tính đến thời điểm khai, nộp phí.

- Trường hợp số phí bảo vệ môi trường phải nộp khác với số phí người nộp phí đã kê khai thì ra Thông báo nộp bổ sung (theo Mẫu số 03 Phụ lục ban hành kèm theo Nghị định này) hoặc điều chỉnh giảm số phí phải nộp vào kỳ nộp phí tiếp theo.

- Tổ chức thu phí được tiến hành lấy mẫu, phân tích mẫu nước thải phục vụ cho việc thẩm định tờ khai phí, quản lý phí; kiểm tra định kỳ hoặc đột xuất cơ sở thải nước thải công nghiệp (theo quy định tại Điểm b khoản 2 Điều 9 Nghị định số 53/2020/NĐ-CP).



(Ảnh Ngọc Linh)

- Quý Công ty, Doanh nghiệp thực hiện lập tờ khai nộp phí bảo vệ môi trường đối với nước thải công nghiệp đúng và đầy đủ theo biểu mẫu số 02 kèm theo Nghị định số 53/2020/NĐ-CP.

Sở Tài nguyên và Môi trường giám sát lấy mẫu nước thải công nghiệp phục vụ cho công

tác thẩm định tại điểm xả thải của Công ty Cổ phần thủy sản Cửu Long (xả ra sông Long Bình).

Sở Tài nguyên và Môi trường giám sát lấy mẫu nước thải công nghiệp phục vụ cho công tác thẩm định tại điểm xả thải của Công ty nhiệt điện Duyên Hải.

# PIN CŨ, MỖI HIỂM HỌA CỦA MÔI TRƯỜNG NẾU KHÔNG XỬ LÝ ĐÚNG

■ Nguyễn Thị Thảo Ly<sup>1</sup>

**N**gày nay, pin đang được mọi người sử dụng rộng rãi và phổ biến trong các hộ gia đình, nơi công sở,... Các thiết bị điện tử như đồng hồ, điều khiển điều hoà, điều khiển TV hay chuột máy tính, đèn pin, micro,... đều phải sử dụng pin để hoạt động.

Với nhu cầu sử dụng ngày càng tăng, việc xử lý pin sau khi sử dụng là một vấn đề đáng quan tâm. Hầu như mọi người đều có thói quen vứt pin vào thùng rác cùng với các loại rác thải sinh hoạt hàng ngày. Tuy nhiên, đây là sản phẩm độc hại, mọi người cần phải được hướng dẫn xử lý đúng cách nếu không chúng sẽ gây tác hại nghiêm trọng cho môi trường và sức khỏe con người.

Pin là thiết bị lưu trữ năng lượng điện dưới dạng năng lượng hoá học và chuyển đổi năng lượng đó thành điện năng. Hay nói cách khác, pin hoạt động theo cơ chế biến đổi hoá năng thành điện năng.

Các điện cực của pin được tạo thành từ các vật liệu khác nhau để phục vụ cho nhu cầu của con người tùy theo kích thước, điện năng, tuổi thọ, hiệu suất,... Từ đó, ta có được nhiều loại pin như pin AA, AAA, pin Lithium hoặc ắc quy. Tuy nhiên, trong pin lại chứa các kim loại nặng như chì, thủy ngân, kẽm, lithium,...

Cho nên khi xử lý pin đã qua sử dụng bằng các phương pháp thông thường như chôn lấp hoặc đốt thì sẽ gây ra các ảnh hưởng đến môi trường

và sức khỏe con người. Trường hợp chôn lấp pin thì các kim loại nặng có trong pin sẽ thấm vào đất và gây ô nhiễm tầng nước ngầm. Nếu đốt chúng sẽ tạo ra khói độc ảnh hưởng đến sức khỏe con người và chất lượng không khí.

Để xử lý pin đã sử dụng một cách hiệu quả, an toàn và thân thiện với môi trường cũng như bảo vệ sức khỏe con người thì nên thực hiện như sau:

Đối với các loại pin có kích thước nhỏ nên cho vào các chai, lọ có nắp đậy (tốt nhất là nên chứa trong chai, lọ thủy tinh) để tách biệt với môi trường xung quanh. Ngoài ra nên để xa tầm tay của trẻ nhỏ. Khi pin được cho vào đầy chai, lọ thì dán nhãn, mác, sau đó chuyển đến tay người thu dọn vệ sinh hoặc địa điểm được nhà nước uỷ quyền và có đủ khả năng xử lý.

- Đối với các loại ắc quy thì nên nhanh chóng chuyển đến cho công nhân vệ sinh kèm theo thông báo trực tiếp. Không nên tự tháo lắp ắc quy tại nhà vì tò mò, hoặc khi trực tiếp tháo lắp thì phải có các đồ bảo hộ như găng tay, khẩu trang...

- Nên hạn chế sử dụng pin hoặc ắc quy khi không cần thiết để giảm bớt lượng pin thải ra môi trường. Đồng thời, thay các loại pin sử dụng một lần bằng các loại pin có thể sạc lại.

- Tuyên truyền và khuyến khích cho bạn bè cùng người thân xử lý pin đúng cách để bảo vệ sức khỏe cộng đồng và môi trường sống./.



(Ảnh minh họa)

1 - Đơn vị: Học viên Cao Học Đại Học Cần Thơ

# THÔNG TIN, SỐ LIỆU PHỤC VỤ XÂY DỰNG BÁO CÁO HIỆN TRẠNG MÔI TRƯỜNG QUỐC GIA NĂM 2021

■ Nguyễn Thị Ngọc Diệp<sup>1</sup>

**N**hằm xây dựng Báo cáo Hiện trạng môi trường quốc gia năm 2021, ngày 15/3/2021, Bộ Tài nguyên và Môi trường có Công văn số 1182/BTNMT-TCMT gửi UBND các tỉnh, thành phố trực thuộc Trung ương yêu cầu cung cấp thông tin, số liệu phục vụ xây dựng Báo cáo Hiện trạng môi trường quốc gia năm 2021; Theo đó, ngày 25/6/2021, Sở Tài nguyên và Môi trường đã có Công văn số 1582/STNMT-QLMT cung cấp thông tin, số liệu theo yêu cầu của Bộ Tài nguyên và Môi trường với một số nội dung sau:

## Đánh giá chất lượng không khí xung quanh

- Chất lượng môi trường không khí trên địa bàn tỉnh Trà Vinh qua các năm (giai đoạn 2016 - 2020) có chất lượng còn khá tốt, đa số các thông số quan trắc có giá trị trung bình nằm trong giới hạn cho phép quy định tại QCVN 05:2013/BTNMT, QCVN 06:2009/BTNMT và QCVN 26:2010/BTNMT. Tuy nhiên, giá trị trung bình của đa số quan trắc có xu hướng tăng qua các năm, đặc biệt như:

+ Đối với thông số tiếng ồn: Tại các trục giao thông, khu vực có mật độ giao thông cao, tiếng ồn có xu hướng tăng qua các năm quan trắc và đa số vượt giới hạn cho phép ở mức độ nhẹ.

+ Đối với thông số Pb, CH<sub>4</sub>, VOC và HF được quan trắc nhằm đánh giá chất lượng môi trường không khí tại các khu vực nhạy cảm, có nguy cơ xảy ra ô nhiễm môi trường (khu vực tập trung nhà máy sản xuất công nghiệp, khu vực làng nghề, bãi xử lý chất thải) đều rất thấp hoặc không phát hiện trong môi trường không khí.

- Đối với các nhà máy sản xuất công nghiệp: Các nguồn phát sinh khí thải từ hoạt động sản xuất công nghiệp trên địa bàn tỉnh được phân

thành 02 nhóm chính như sau: Phát sinh khí thải từ các nhà máy sản xuất có sử dụng lò đốt (lò hơi, lò nung, ...) và các nhà máy nhiệt điện (sử dụng nhiên liệu hóa thạch). Khí thải phát sinh từ các nguồn trên có lưu lượng lớn, tần suất liên tục và thành phần khí thải có chứa các chất ô nhiễm như CO<sub>2</sub>, SO<sub>x</sub>, NO<sub>x</sub> và tro bụi với nồng độ cao. Việc quản lý và xử lý các nguồn thải được thực hiện theo đúng quy định: tại một số công ty có quy mô lớn trên địa bàn tỉnh đã xây dựng, lắp đặt công trình xử lý khí thải. Riêng tại 03 Nhà máy nhiệt điện Duyên Hải đã lắp đặt trạm quan trắc tự động và truyền tới Sở Tài nguyên và Môi trường tỉnh theo dõi, giám sát.

- Đối với khu vực làng nghề: Ô nhiễm môi trường không khí tại khu vực làng nghề có đặc điểm là ô nhiễm phân tán trong phạm vi một khu vực ấp, xã... Do quy mô sản xuất nhỏ, phân tán, đan xen với khu vực sinh hoạt nên đây là loại hình ô nhiễm khó quy hoạch và kiểm soát. Ô nhiễm môi trường làng nghề còn mang đậm nét của hoạt động sản xuất theo ngành nghề và loại hình sản phẩm:

+ Đối với làng nghề chế biến thực phẩm và sơ chế biến thủy sản: phát sinh ô nhiễm mùi do quá trình phân hủy các chất hữu cơ trong nước thải và chất thải hữu cơ trong chế phẩm thừa thải tạo ra các khí như SO<sub>2</sub>, NO<sub>2</sub>, H<sub>2</sub>S, NH<sub>3</sub>,...;

+ Đối với làng nghề thủ công mỹ nghệ thường bị ô nhiễm nặng bởi khí SO<sub>2</sub> phát sinh từ quá trình xử lý chống mốc cho các sản phẩm mây tre đan. Ngoài ra, có thể có tình trạng ô nhiễm không khí do phải sử dụng lưu huỳnh khi sấy nguyên liệu.

- Đối với hoạt động xử lý chất thải rắn sinh hoạt, chất thải công nghiệp và chất thải nguy hại: Hiện nay, trên địa bàn tỉnh có 05 lò đốt chất thải

<sup>1</sup> - Đơn vị: Phòng Quản lý môi trường

rắn sinh hoạt đã được đưa vào vận hành do Sở Tài nguyên và Môi trường làm chủ đầu tư và chuyển giao cho Ủy ban nhân dân cấp huyện, xã quản lý, vận hành; 01 lò đốt chất thải công nghiệp và chất thải nguy hại do Công ty TNHH MTV Môi trường Trà Vinh làm chủ đầu tư đã được đưa vào vận hành; 01 lò đốt chất thải rắn sinh hoạt và chất thải công nghiệp do Công ty TNHH Kim Hoàng Phát làm chủ đầu tư đã được đưa vào vận hành. Ngoài ra, có 01 dự án Nhà máy xử lý chất thải rắn sinh hoạt tại xã Lương Hòa, huyện Châu Thành đang hoạt động và Nhà máy xử lý chất thải rắn đang trong giai đoạn xây dựng trên địa bàn thị xã Duyên Hải, tỉnh Trà Vinh. Theo kết quả quan trắc môi trường định kỳ của Nhà máy xử lý chất thải công nghiệp và chất thải nguy hại và Phân xưởng thu gom, phân loại và xử lý chất thải rắn, chất lượng khí thải của lò đốt chất thải công nghiệp, chất thải sinh hoạt và chất thải nguy hại cho thấy, khí thải đã được xử lý đạt QCVN 61-MT:2016/BTNMT (Kv = 1,2) và QCVN 30:2012/BTNMT (cột B) trước khi thải ra môi trường.

Ngoài ra, trên địa bàn tỉnh có 20 bãi rác, bãi trung chuyển trên địa bàn các huyện, cụm xã. Hoạt động lưu chứa, chôn lấp chất thải rắn sinh hoạt cũng phát sinh các tác động tiêu cực đến môi trường không khí xung quanh, đặc biệt là mùi hôi phát sinh từ quá trình phân hủy chất thải.

- Đối với hoạt động xử lý chất thải y tế: từ năm 2016 - 2017: Trên toàn tỉnh có 09 lò đốt chất thải y tế bố trí tại 09 trung tâm y tế và bệnh viện, từ năm 2018 đến nay: Chất thải y tế nguy hại được xử lý tập trung theo Quyết định 2263/QĐ-UBND ngày 01/12/2017 của UBND tỉnh về việc ban hành Kế hoạch thu gom, vận chuyển và xử lý chất thải y tế nguy hại trên địa bàn tỉnh Trà Vinh và Quyết định số 986/QĐ-UBND ngày 27/5/2019 của Chủ tịch UBND về việc điều chỉnh, bổ sung mục 2 và phụ lục 3 của Kế hoạch thu gom, vận chuyển và xử lý chất thải y tế nguy hại trên địa bàn tỉnh Trà Vinh ban hành kèm theo Quyết định số 2263/QĐ-UBND ngày 01/12/2017 của UBND tỉnh.

- Bên cạnh các hoạt động công nghiệp thì hoạt động giao thông vận tải cũng là một trong những nguyên nhân chính gây ô nhiễm môi trường không khí, cụ thể ở lượng khí thải ( $SO_x$ ,  $NO_x$ , CO, THC), bụi và tiếng ồn phát sinh của các phương tiện giao thông trong quá trình di chuyển lưu thông. Đây là nguồn thải phân tán, di động nên phạm vi tác động tương đối lớn, khó

kiểm soát,... từ đó gây tác động xấu đến chất lượng môi trường không khí. Tuy nhiên, hiện nay chưa có số liệu thống kê, kiểm kê lượng phát thải, do đó chưa có cơ sở dữ liệu để đánh giá các tác động từ nguồn này.

- Tình hình truyền và nhận dữ liệu tại 02 trạm quan trắc chất lượng không khí xung quanh Trung tâm điện lực Duyên Hải do tỉnh đầu tư: Quá trình truyền và nhận dữ liệu tại 02 trạm quan trắc môi trường không khí tự động, liên tục, cố định tương đối ổn định, dữ liệu thu được (tính theo blog 24h) đạt tỷ lệ cao, trong đó: Trạm Dân Thành đạt 95,1 %, Trạm Đông Hải đạt 99,5 %. Kết quả quan trắc: Số liệu quan trắc thu được tại 02 trạm quan trắc môi trường không khí tự động, liên tục, cố định tương đối ổn định, đa số các thông số quan trắc đều có giá trị tương đối thấp và nằm trong giới hạn cho phép quy định tại QCVN 05:2013/BTNMT (cột trung bình 24 giờ), riêng thông số  $SO_2$  thu được vào một số ngày trong tháng tại Trạm Dân Thành có biến động lớn, vượt giới hạn cho phép. Qua đó có thể nhận định chất lượng môi trường không khí xung quanh Trung tâm Điện lực Duyên Hải có chất lượng tốt, chưa phát hiện các dấu hiệu ô nhiễm môi trường không khí từ quá trình hoạt động của các nhà máy nhiệt điện thuộc Trung tâm Điện lực Duyên Hải.

### **Các vấn đề bất cập, tồn tại trong công tác quản lý chất lượng không khí**

Hoạt động quan trắc môi trường không khí là không liên tục, chỉ thực hiện với tần suất 03 tháng/lần nên chưa phản ánh đầy đủ diễn biến ô nhiễm môi trường không khí theo thời gian. Mạng lưới quan trắc còn mỏng, vị trí quan trắc phần lớn được lựa chọn là những điểm mang tính chất đại diện, điển hình cho từng loại hình có nguy cơ gây ô nhiễm môi trường không khí. Do đó chỉ phản ánh phần nào chất lượng môi trường không khí trên địa bàn tỉnh.

Trên cơ sở các vấn đề bất cập, tồn tại nêu trên, trong thời gian tới, Sở Tài nguyên và Môi trường sẽ trình UBND tỉnh điều chỉnh Quyết định số 38/QĐ-UBND ngày 09/01/2018 của UBND tỉnh về việc phê duyệt "Quy hoạch mạng lưới quan trắc môi trường tỉnh Trà Vinh giai đoạn 2017 - 2020 và tầm nhìn đến năm 2030" nhằm tăng vị trí quan trắc chất lượng môi trường không khí trên địa bàn tỉnh để đánh giá toàn diện hơn chất lượng môi trường không khí tại địa phương./.

# THÀNH PHỐ TRÀ VINH THỰC HIỆN KIỂM TRA CÔNG TÁC BẢO VỆ MÔI TRƯỜNG NĂM 2021

■ **Danh Thị Minh Anh**<sup>1</sup>

**N**gày 26/5/2021 Ủy ban nhân dân thành phố Trà Vinh đã phê duyệt Kế hoạch số 411/KH-TCT kế hoạch kiểm tra, xử lý vi phạm pháp luật trong lĩnh vực bảo vệ môi trường của Tổ công tác kiểm tra, xử lý vi phạm pháp luật trong lĩnh vực bảo vệ môi trường.

Kế hoạch kiểm tra công tác bảo vệ môi trường năm 2021 trên địa bàn thành phố gồm 243 cơ sở, trong đó lĩnh vực y tế 11 cơ sở, các Nhà trọ cho thuê tháng từ 15 phòng trở lên 216 cơ sở, 10 cơ sở có đơn thư phản ánh về môi trường và 06 cơ sở được công nhận sản phẩm OCOP.

Thành viên Tổ công tác đại diện các đơn vị Phòng Tài nguyên và Môi trường thành phố, Đội Cảnh sát điều tra tội phạm về kinh tế ma túy Công an thành phố, Phòng Quản lý Đô thị thành phố, Phòng Kinh tế thành phố, Phòng Y tế thành phố, Trung tâm Văn hóa - Thông tin và Thể thao thành phố và Ủy ban nhân dân các phường, xã.

Nhiệm vụ của Tổ công tác được phân công theo từng lĩnh vực cụ thể như: Tổng hợp danh sách các cơ sở kiểm tra, bố trí nguồn kinh phí cho tổ công tác, theo dõi, phát hiện trường hợp vi

phạm về môi trường, đề xuất xử lý vi phạm, thông báo đến các cơ sở được kiểm tra trên địa bàn theo lịch kiểm tra, thực hiện ghi hình, đưa tin,...

Nội dung kiểm tra được tập trung vào việc đăng ký kế hoạch bảo vệ môi trường, việc thực hiện các nội dung bảo vệ môi trường đã nêu trong Bản kế hoạch bảo vệ môi trường đã được cơ quan nhà nước có thẩm quyền xác nhận. Kiểm tra sự phù hợp của địa điểm thực hiện dự án với các quy hoạch, kế hoạch đã được cấp có thẩm quyền phê duyệt, việc quản lý chất thải và phế liệu trên địa bàn, việc đóng phí vệ sinh theo quy định thu giá dịch vụ thu gom, vận chuyển rác thải, kiểm tra các quy định về nước thải sinh hoạt, nước thải công nghiệp, nước thải chăn nuôi, nước thải y tế, tiếng ồn theo Quy chuẩn hiện hành,... tiến hành lấy mẫu nước thải, tiếng ồn và khí thải tại các cơ sở (khi cần thiết).

Với nguồn kinh phí thực hiện 20.500.000 đồng, được sử dụng từ nguồn kinh phí kinh phí sự nghiệp môi trường năm 2021, nguồn thu phí bảo vệ môi trường đối với nước thải công nghiệp của phòng Tài nguyên và Môi trường thành phố.



(Ảnh Minh Anh: Tổ công tác kiểm tra công tác bảo vệ môi trường tại Cơ sở sản xuất Than gáo dừa, xã Long Đức và Kho Vật liệu xây dựng Long Đức)

Sau các đợt kiểm tra tổng hợp kết quả kiểm tra, đề xuất Ủy ban nhân dân thành phố xử lý từng trường hợp, phân loại và tổng hợp danh sách các

cơ sở tiềm ẩn gây ô nhiễm môi trường di dời ra khỏi khu dân cư, phù hợp với quy hoạch, hướng đến đô thị văn minh, sạch đẹp./.

1 - Đơn vị Phòng TN&MT Thành Phố Trà Vinh

# XE ĐẠP - SỨC KHOẺ VÀ MÔI TRƯỜNG

■ Nguyễn Thị Kim Hồng<sup>1</sup>



**T**rong cuộc sống hiện đại ngày nay, con người đang chịu ảnh hưởng bởi biến đổi khí hậu và sự ô nhiễm môi trường. Ngoài ô nhiễm nước, ô nhiễm đất, ô nhiễm ánh sáng thì ô nhiễm không khí cũng đang là vấn nạn của toàn thế giới vì thực trạng hiện nay, ô nhiễm không khí đang ở mức đáng báo động.

Với sự phát triển của các khu đô thị, khu công nghiệp,... hoạt động giao thông vận tải cũng tăng lên theo thời gian. Vì thế lượng khí thải cũng vượt ra ngoài tầm kiểm soát. Theo thống kê, Việt Nam là một trong năm nước có lượng xe máy nhiều nhất thế giới. Các nghiên cứu cũng đã cho thấy khí thải từ xe máy có chứa CO, NO<sub>x</sub>, SO<sub>x</sub>, HC,..., trong đó, CO và HC có ảnh hưởng lớn đến môi trường và sức khỏe con người.

Khí CO có tính độc rất cao, khi hít phải một lượng lớn khí CO sẽ gây nên tình trạng thiếu oxy trong máu khi đó gây tổn thương nhiều cơ quan, đặc biệt là hệ thần kinh. Cũng giống như CO, HC được sinh ra trong quá trình đốt cháy không hoàn toàn. Ngoài ra, các nghiên cứu y khoa đã chỉ ra rằng trong HC có chứa benzen - là chất gây cản trở quá trình sản sinh máu, gây bệnh thiếu máu và là một trong những nguyên nhân gây ung thư hoặc bệnh bạch cầu.

Thấy được sự cấp thiết về thực trạng ô nhiễm không khí, một số nước trên thế giới đã đưa ra nhiều biện pháp khắc phục trong đó khuyến khích người dân đi xe đạp để góp phần bảo vệ



môi trường và nâng cao sức khỏe cộng đồng, đó là một trong những biện pháp hiệu quả và thiết thực. Trên thực tế, xe đạp là phương tiện di chuyển tiện lợi và thân thiện với môi trường vì gọn, nhẹ và đặc biệt là sử dụng 100% sức người. Theo tính toán của các nhà chuyên môn, việc sử dụng xe đạp sẽ giảm đáng kể lượng khí thải ra môi trường. Các chuyên gia ở Mỹ cho rằng, nếu mọi người sử dụng xe đạp ít nhất 01 ngày trong tuần sẽ góp phần làm giảm 20% sự nóng lên toàn cầu. Ngoài ra, sử dụng xe đạp sẽ giúp giảm lượng tiêu thụ xăng dầu. Đây là một trong những nguồn tài nguyên hữu hạn trên Trái Đất. Đồng thời, giúp giảm chi phí đi lại, giải quyết vấn đề tắc nghẽn giao thông, giảm ô nhiễm tiếng ồn và hơn hết là góp phần giảm các sự cố hoặc tai nạn giao thông đến mức thấp nhất.

Đối với sức khỏe, việc sử dụng xe đạp làm giảm lượng khí thải đồng nghĩa với việc góp phần giúp bầu không khí trong lành, từ đó giảm thiểu các bệnh liên quan đến hô hấp cho con người. Ngoài ra, việc chạy xe đạp thường xuyên sẽ giúp cải thiện hệ tuần hoàn tim mạch, có tác dụng giảm cân cũng như đốt cháy mỡ thừa (cứ mỗi giờ đạp xe sẽ giúp tiêu hao 300 calo), đồng thời hỗ trợ giảm căng thẳng và cải thiện tinh thần.

Từ các lợi ích trên đã cho thấy xe đạp có lợi ích đáng kể cho môi trường sống và sức khỏe của con người. Mọi người nên chủ động sử dụng xe đạp thường xuyên để cùng nhau chung tay xây dựng một cuộc sống tươi đẹp hơn./.

<sup>1</sup> - Đơn vị Văn phòng đăng ký đất đai tỉnh Trà Vinh

# TÌNH HÌNH THỜI TIẾT, THUỶ VĂN TỈNH TRÀ VINH 6 THÁNG ĐẦU NĂM 2021

■ Nguyễn Thị Đoàn Diễm <sup>1</sup>

## I. TÌNH HÌNH THỜI TIẾT

### 1. Bão và áp thấp nhiệt đới (ATNĐ):

Từ đầu năm đến nay có 01 cơn bão trên biển Đông, không ảnh hưởng đến thời tiết của tỉnh Trà Vinh.

### 2. Diễn biến về chế độ nhiệt

Nhiệt độ trung bình từ đầu năm đến nay: 26,7°C thấp hơn cùng kỳ năm trước 0,7°C và tương đương TBNN (trung bình nhiều năm).

Nhiệt độ thấp nhất trung bình: 20,9°C thấp hơn cùng kỳ năm trước 1,0°C và thấp hơn TBNN 0,6°C. Nhiệt độ thấp nhất 18,7°C (ngày 14/01/2021) thấp hơn cùng kỳ năm trước 1,0°C và cao hơn nhiệt độ tối thấp tuyệt đối 1,6°C.

Nhiệt độ cao nhất trung bình: 35,0°C cao hơn cùng kỳ năm trước 0,3°C và cao hơn TBNN 1,5°C. Nhiệt độ cao nhất 36,5°C (ngày 31/3/2021) cao hơn cùng kỳ năm trước 0,6°C và thấp hơn nhiệt độ tối cao tuyệt đối 1,2°C.

Nắng nóng xuất hiện từ ngày cuối tháng 3 (ngày 31/3) đến 10 ngày đầu tháng 4, nền nhiệt độ cao nhất các nơi phổ biến từ 34 - 36°C, có nơi trên 36°C. Thời gian có nắng nóng năm 2021 không kéo dài và không gay gắt như cùng kỳ năm trước và TBNN.

### 3. Diễn biến về mưa

Trong các tháng 1, tháng 2 và tháng 3/2021 các nơi trong tỉnh phổ biến không mưa, sang đầu tháng 4 xuất hiện mưa chuyển mùa cục bộ trong tỉnh nhưng không nhiều đến giữa tháng 4 mùa mưa trong tỉnh thực sự bắt đầu (ngày 17/4) sớm hơn TBNN và sớm hơn cùng kỳ năm trước khoảng 1 tháng. Một số nơi có lượng mưa vừa mưa to: Trà Cú: 82,4mm (ngày 21/4), Cầu Ngang: 60,2mm (ngày 21/4), Châu Thành: 52,2mm (ngày 22/4), Huyện Hội: 94,2mm (ngày 25/4), thành phố Trà Vinh: 66,6mm (ngày 25/5), Càng Long: 48,0mm (ngày 25/5), Tiểu Cần: 61,4mm (ngày 25/5).

### 4. Các đợt dông, tố, lốc: không có.

## II. TÌNH HÌNH THUỶ VĂN

### 1. Tình hình mực nước

Trong 5 tháng đầu năm, mực nước trên các sông chính trong tỉnh chịu tác động chủ yếu của triều Biển Đông. Đỉnh triều cao nhất xuất hiện trong kỳ triều cường đầu tháng chạp âm lịch, ở mức tương đương hoặc cao hơn báo động II từ: 10 - 20cm.

Mực nước cao nhất xuất hiện tại Trạm thủy văn Trà Vinh vào ngày 13/01/2021 là 198cm.

Trên sông Hậu tại thị trấn Cầu Quan mực nước cao nhất xuất hiện vào ngày 13/01/2021 là 190cm.

<sup>1</sup> - Đơn vị Phòng quản lý Tài nguyên và Biển

**BẢNG MỨC NƯỚC CAO NHẤT TỪ 01/2021 ĐẾN 05/2021**

Tháng	Hmax		Ngày xuất hiện		So với cùng kỳ năm trước		So với TBNN	
	Trà Vinh	Cầu Quan	Trà Vinh	Cầu Quan	Trà Vinh	Cầu Quan	Trà Vinh	Cầu Quan
01	198	190	13/01	13/01	>19	>17	>39	>11
02	179	168	01/02	01/02	<13	<13	>24	<09
03	169	172	01/03	30/03	>02	00	>22	<01
04	170	182	29/04	29/04	<08	00	>37	>20
05	155	164	01/05	27/05	>02	>03	>35	>14

**ĐẶC TRƯNG MỨC NƯỚC THẤP NHẤT  
TỪ THÁNG 01/2021 ĐẾN 05/2021**

Trà Vinh				Cầu Quan			
Hmin(cm)	So với cùng kỳ năm trước	So với TBNN	Ngày xuất hiện	Hmin(cm)	So với cùng kỳ năm trước	So với TBNN	Ngày xuất hiện
-167	<16	>13	29/05	-172	<05	>03	29/05

**2. Tình hình xâm nhập mặn:**

**Tình hình xâm nhập mặn trên các sông chính trong tỉnh từ tháng 01 đến tháng 5/2021:**

Xâm nhập mặn của tỉnh chủ yếu chịu ảnh hưởng của 3 cửa sông chính: Cung Hầu, Định An và Láng Nước vào sông Cổ Chiên, sông Hậu và sông Long Toàn.

Mùa mặn năm 2021 đến sớm hơn, sâu hơn so với TBNN. Từ đầu tháng 01/2021, mặn đã bắt đầu xuất hiện trên các cửa sông, tuy nhiên không gay gắt bằng cùng kỳ năm 2019 - 2020.

Độ mặn tăng nhanh trong các tháng 2 và tháng 3/2021, đỉnh mặn trong thời gian này xuất hiện chủ yếu trong tuần cuối tháng và dao động từ 4,0‰ đến hơn 21,0‰.

Ranh mặn 4,0‰ lúc mặn cao nhất cách cửa sông:

- Trên sông Long Toàn: toàn tuyến sông.
- Trên sông Cổ Chiên và sông Hậu: hết địa phận sông của tỉnh Trà Vinh.

Rủi ro thiên tai do xâm nhập mặn ở mức cấp 2.

**BẢNG ĐỘ MẶN CAO NHẤT  
TỪ THÁNG 01 ĐẾN THÁNG 5 NĂM 2021**

Trạm	Sông	Smax (‰)	Ngày xuất hiện	So với năm 2020(‰)	So với TBNN (‰)
Trà Vinh	Cổ chiên	10.3	24/02	<2.6	>3.2
Hưng Mỹ	Cổ Chiên	14.3	13/01	<5.9	>2.8
Cầu Quan	Hậu	12.5	01/03	>2.1	>5.6
Trà Kha	Hậu	18.2	29/01	<7.7	>2.9
Long Toàn	Long Toàn	21.6	01/03	<2.9	<0.3

(Nguồn: Đài Khí tượng thủy văn tỉnh Trà Vinh)

## SỬA ĐỔI, BỔ SUNG MỘT SỐ ĐIỀU CỦA NGHỊ QUYẾT SỐ 05/2020/NQ-HĐND NGÀY 17/7/2020 CỦA HĐND TỈNH QUY ĐỊNH CÁC LOẠI PHÍ THUỘC LĨNH VỰC TÀI NGUYÊN VÀ MÔI TRƯỜNG TRÊN ĐỊA BÀN TỈNH TRÀ VINH

### ■ Định Thị Nhanh<sup>1</sup>

Sửa đổi, bổ sung một số điều của Nghị quyết số 05/2020/NQ-HĐND ngày 17/7/2020 của HĐND tỉnh quy định các loại phí thuộc lĩnh vực tài nguyên và môi trường trên địa bàn tỉnh Trà Vinh như sau:

1. Sửa đổi Điểm c, Khoản 1, Điều 1, như sau:

“c) Thu, nộp, quản lý và sử dụng tiền phí:

- Đơn vị thu: Sở Tài nguyên và Môi trường tỉnh Trà Vinh.

- Nộp, quản lý và sử dụng tiền phí:

+ Đơn vị thu phí nộp 100% tiền phí thu được vào Ngân sách nhà nước.

+ Đơn vị thu phí thực hiện kê khai, nộp phí theo tháng, quyết toán phí năm theo quy định của pháp luật”.

2. Sửa đổi, bổ sung Điểm c, Khoản 2, Điều 1, như sau:

“c) Thu, nộp, quản lý và sử dụng tiền phí:

- Đơn vị thu: Sở Tài nguyên và Môi trường tỉnh Trà Vinh.

- Nộp, quản lý và sử dụng tiền phí:

+ Đơn vị thu phí nộp 100% tiền phí thu được vào Ngân sách nhà nước.

+ Đơn vị thu phí thực hiện kê khai, nộp phí theo tháng, quyết toán phí năm theo quy định của pháp luật”.

3. Sửa đổi, bổ sung Điểm b, Khoản 3, Điều 1, như sau:

“b) Mức thu

- Thẩm định hồ sơ cấp Giấy chứng nhận quyền sử dụng đất, quyền sở hữu nhà ở và tài sản khác gắn liền với đất lần đầu:

*ĐVT: đồng/hồ sơ*

SỐ TT	Nội dung	Mức thu
<b>Đối với hộ gia đình, cá nhân:</b>		
<i>Đất Nông nghiệp</i>		
1	Diện tích dưới 100 m <sup>2</sup>	50.000
2	Diện tích từ 100 m <sup>2</sup> đến dưới 300 m <sup>2</sup>	80.000
3	Diện tích từ 300 m <sup>2</sup> đến dưới 500 m <sup>2</sup>	100.000
4	Diện tích từ 500 m <sup>2</sup> đến dưới 1.000 m <sup>2</sup>	120.000
5	Diện tích từ 1.000 m <sup>2</sup> đến 3.000 m <sup>2</sup>	140.000
6	Diện tích trên 3.000 m <sup>2</sup>	180.000
<i>Đất ở, đất Phi nông nghiệp</i>		
1	Diện tích dưới 100 m <sup>2</sup>	80.000
2	Diện tích từ 100 m <sup>2</sup> đến dưới 300 m <sup>2</sup>	100.000
3	Diện tích từ 300 m <sup>2</sup> đến dưới 500 m <sup>2</sup>	120.000
4	Diện tích từ 500 m <sup>2</sup> đến dưới 1.000 m <sup>2</sup>	150.000
5	Diện tích từ 1.000 m <sup>2</sup> đến 3.000 m <sup>2</sup>	180.000
6	Diện tích trên 3.000 m <sup>2</sup>	200.000
<b>Đối với tổ chức:</b>		
<i>Đất Nông nghiệp</i>		
1	Diện tích dưới 100 m <sup>2</sup>	100.000
2	Diện tích từ 100 m <sup>2</sup> đến dưới 300 m <sup>2</sup>	150.000
3	Diện tích từ 300 m <sup>2</sup> đến dưới 500 m <sup>2</sup>	200.000
4	Diện tích từ 500 m <sup>2</sup> đến dưới 1.000 m <sup>2</sup>	250.000
5	Diện tích từ 1.000 m <sup>2</sup> đến dưới 3.000 m <sup>2</sup>	300.000
6	Diện tích từ 3.000 m <sup>2</sup> đến dưới 10.000 m <sup>2</sup>	350.000
7	Diện tích từ 1 ha đến dưới 10 ha	1.000.000
8	Diện tích từ 10 ha đến dưới 50 ha	1.500.000
9	Diện tích từ 50 ha đến dưới 100 ha	3.200.000
10	Diện tích từ 100 ha đến 500 ha	4.200.000
11	Diện tích trên 500 ha	5.200.000
<i>Đất ở, đất Phi nông nghiệp</i>		
1	Diện tích dưới 100 m <sup>2</sup>	120.000
2	Diện tích từ 100 m <sup>2</sup> đến dưới 300 m <sup>2</sup>	170.000

1 - Đơn vị Văn Phòng Sở

**THÔNG TIN TÀI NGUYÊN VÀ MÔI TRƯỜNG**

3	Diện tích từ 300 m <sup>2</sup> đến dưới 500 m <sup>2</sup>	220.000
4	Diện tích từ 500 m <sup>2</sup> đến dưới 1.000 m <sup>2</sup>	270.000
5	Diện tích từ 1.000 m <sup>2</sup> đến dưới 3.000 m <sup>2</sup>	310.000
6	Diện tích từ 3.000 m <sup>2</sup> đến dưới 10.000 m <sup>2</sup>	400.000
7	Diện tích từ 1 ha đến dưới 10 ha	850.000
8	Diện tích từ 10 ha đến dưới 50 ha	1.700.000
9	Diện tích từ 50 ha đến dưới 100 ha	3.300.000
10	Diện tích từ 100 ha đến 500 ha	4.300.000
11	Diện tích trên 500 ha	5.300.000

- Thẩm định hồ sơ cấp đổi, cấp lại Giấy chứng nhận quyền sử dụng đất; Giấy chứng nhận quyền sở hữu nhà ở và quyền sử dụng đất ở; Giấy chứng nhận quyền sở hữu công trình xây dựng (kể cả trường hợp cấp lại Giấy chứng nhận cho người nhận thừa kế theo quy định của pháp luật); Giấy chứng nhận quyền sử dụng đất quyền sở hữu nhà ở và tài sản khác gắn liền với đất:

+ Không thay đổi tư liệu đo đạc so với Giấy chứng nhận quyền sử dụng đất; Giấy chứng nhận quyền sở hữu nhà ở và quyền sử dụng đất ở; Giấy chứng nhận quyền sở hữu công trình xây dựng (kể cả trường hợp cấp lại Giấy chứng nhận cho người nhận thừa kế theo quy định của pháp luật); Giấy chứng nhận quyền sử dụng đất quyền sở hữu nhà ở và tài sản khác gắn liền với đất đã cấp:

DVT: đồng/hồ sơ

STT	Nội dung	Mức thu
<b>Đối với hộ gia đình, cá nhân:</b>		
<i>Đất Nông nghiệp</i>		
1	Diện tích dưới 100 m <sup>2</sup>	40.000
2	Diện tích từ 100 m <sup>2</sup> đến dưới 300 m <sup>2</sup>	50.000
3	Diện tích từ 300 m <sup>2</sup> đến dưới 500 m <sup>2</sup>	60.000
4	Diện tích từ 500 m <sup>2</sup> đến dưới 1.000 m <sup>2</sup>	70.000
5	Diện tích từ 1.000 m <sup>2</sup> đến 3.000 m <sup>2</sup>	80.000
6	Diện tích trên 3.000 m <sup>2</sup>	100.000
<i>Đất ở, đất Phi nông nghiệp</i>		
1	Diện tích dưới 100 m <sup>2</sup>	60.000
2	Diện tích từ 100 m <sup>2</sup> đến dưới 300 m <sup>2</sup>	90.000
3	Diện tích từ 300 m <sup>2</sup> đến dưới 500 m <sup>2</sup>	100.000
4	Diện tích từ 500 m <sup>2</sup> đến dưới 1.000 m <sup>2</sup>	140.000
5	Diện tích từ 1.000 m <sup>2</sup> đến 3.000 m <sup>2</sup>	180.000
6	Diện tích trên 3.000 m <sup>2</sup>	200.000
<b>Đối với tổ chức:</b>		
<i>Đất Nông nghiệp</i>		
1	Diện tích dưới 100 m <sup>2</sup>	70.000
2	Diện tích từ 100 m <sup>2</sup> đến dưới 300 m <sup>2</sup>	100.000
3	Diện tích từ 300 m <sup>2</sup> đến dưới 500 m <sup>2</sup>	150.000
4	Diện tích từ 500 m <sup>2</sup> đến dưới 1.000 m <sup>2</sup>	200.000
5	Diện tích từ 1.000 m <sup>2</sup> đến dưới 3.000 m <sup>2</sup>	250.000
6	Diện tích từ 3.000 m <sup>2</sup> đến dưới 10.000 m <sup>2</sup>	300.000
7	Diện tích từ 1 ha đến dưới 10 ha	350.000
8	Diện tích từ 10 ha đến dưới 50 ha	900.000
9	Diện tích từ 50 ha đến dưới 100 ha	2.000.000
10	Diện tích từ 100 ha đến 500 ha	2.700.000
11	Diện tích trên 500 ha	3.400.000
<i>Đất ở, đất Phi nông nghiệp</i>		
1	Diện tích dưới 100 m <sup>2</sup>	80.000
2	Diện tích từ 100 m <sup>2</sup> đến dưới 300 m <sup>2</sup>	150.000
3	Diện tích từ 300 m <sup>2</sup> đến dưới 500 m <sup>2</sup>	170.000
4	Diện tích từ 500 m <sup>2</sup> đến dưới 1.000 m <sup>2</sup>	220.000
5	Diện tích từ 1.000 m <sup>2</sup> đến dưới 3.000 m <sup>2</sup>	270.000
6	Diện tích từ 3.000 m <sup>2</sup> đến dưới 10.000 m <sup>2</sup>	320.000
7	Diện tích từ 1 ha đến dưới 10 ha	400.000
8	Diện tích từ 10 ha đến dưới 50 ha	940.000
9	Diện tích từ 50 ha đến dưới 100 ha	2.000.000
10	Diện tích từ 100 ha đến 500 ha	2.800.000
11	Diện tích trên 500 ha	3.500.000

+ Có thay đổi tư liệu đo đạc so với Giấy chứng nhận quyền sử dụng đất; Giấy chứng nhận quyền sở hữu nhà ở và quyền sử dụng đất ở; Giấy chứng nhận quyền sở hữu công trình xây dựng (kể cả trường hợp cấp lại Giấy chứng nhận cho người nhận thừa kế theo quy định của pháp luật); Giấy chứng nhận quyền sử dụng đất quyền sở hữu nhà ở và tài sản khác gắn liền với đất đã cấp:

ĐVT: đồng/hồ sơ

Số TT	Nội dung	Mức thu
<b>Đối với hộ gia đình, cá nhân:</b>		
<i>Đất Nông nghiệp</i>		
1	Diện tích dưới 100 m <sup>2</sup>	50.000
2	Diện tích từ 100 m <sup>2</sup> đến dưới 300 m <sup>2</sup>	60.000
3	Diện tích từ 300 m <sup>2</sup> đến dưới 500 m <sup>2</sup>	80.000
4	Diện tích từ 500 m <sup>2</sup> đến dưới 1.000 m <sup>2</sup>	100.000
5	Diện tích từ 1.000 m <sup>2</sup> đến 3.000 m <sup>2</sup>	120.000
6	Diện tích trên 3.000 m <sup>2</sup>	150.000
<i>Đất ở, đất Phi nông nghiệp</i>		
1	Diện tích dưới 100 m <sup>2</sup>	60.000
2	Diện tích từ 100 m <sup>2</sup> đến dưới 300 m <sup>2</sup>	110.000
3	Diện tích từ 300 m <sup>2</sup> đến dưới 500 m <sup>2</sup>	130.000
4	Diện tích từ 500 m <sup>2</sup> đến dưới 1.000 m <sup>2</sup>	150.000
5	Diện tích từ 1.000 m <sup>2</sup> đến 3.000 m <sup>2</sup>	200.000
6	Diện tích trên 3.000 m <sup>2</sup>	240.000
<b>Đối với tổ chức:</b>		
<i>Đất Nông nghiệp</i>		
1	Diện tích dưới 100 m <sup>2</sup>	80.000
2	Diện tích từ 100 m <sup>2</sup> đến dưới 300 m <sup>2</sup>	120.000
3	Diện tích từ 300 m <sup>2</sup> đến dưới 500 m <sup>2</sup>	150.000
4	Diện tích từ 500 m <sup>2</sup> đến dưới 1.000 m <sup>2</sup>	170.000
5	Diện tích từ 1.000 m <sup>2</sup> đến dưới 3.000 m <sup>2</sup>	220.000
6	Diện tích từ 3.000 m <sup>2</sup> đến dưới 10.000 m <sup>2</sup>	300.000
7	Diện tích từ 1 ha đến dưới 10 ha	670.000
8	Diện tích từ 10 ha đến dưới 50 ha	1.400.000
9	Diện tích từ 50 ha đến dưới 100 ha	2.800.000
10	Diện tích từ 100 ha đến 500 ha	3.700.000
11	Diện tích trên 500 ha	4.600.000
<i>Đất ở, đất Phi nông nghiệp</i>		
1	Diện tích dưới 100 m <sup>2</sup>	90.000
2	Diện tích từ 100 m <sup>2</sup> đến dưới 300 m <sup>2</sup>	150.000
3	Diện tích từ 300 m <sup>2</sup> đến dưới 500 m <sup>2</sup>	180.000
4	Diện tích từ 500 m <sup>2</sup> đến dưới 1.000 m <sup>2</sup>	200.000
5	Diện tích từ 1.000 m <sup>2</sup> đến dưới 3.000 m <sup>2</sup>	250.000
6	Diện tích từ 3.000 m <sup>2</sup> đến dưới 10.000 m <sup>2</sup>	380.000
7	Diện tích từ 1 ha đến dưới 10 ha	700.000
8	Diện tích từ 10 ha đến dưới 50 ha	1.400.000
9	Diện tích từ 50 ha đến dưới 100 ha	3.000.000
10	Diện tích từ 100 ha đến 500 ha	3.800.000
11	Diện tích trên 500 ha	4.700.000

- Thẩm định hồ sơ cấp Giấy chứng nhận quyền sử dụng đất, quyền sở hữu nhà ở và tài sản khác gắn liền với đất đối với trường hợp đăng ký biến động đất đai, tài sản gắn liền với đất:

+ Đăng ký biến động đất đai, tài sản gắn liền với đất kèm cấp mới GCN:

ĐVT: đồng/hồ sơ

STT	Nội dung	Mức thu
<b>Đối với hộ gia đình, cá nhân:</b>		
<i>Đất Nông nghiệp</i>		
1	Diện tích dưới 100 m <sup>2</sup>	50.000
2	Diện tích từ 100 m <sup>2</sup> đến dưới 300 m <sup>2</sup>	70.000
3	Diện tích từ 300 m <sup>2</sup> đến dưới 500 m <sup>2</sup>	120.000
4	Diện tích từ 500 m <sup>2</sup> đến dưới 1.000 m <sup>2</sup>	160.000
5	Diện tích từ 1.000 m <sup>2</sup> đến 3.000 m <sup>2</sup>	200.000
6	Diện tích trên 3.000 m <sup>2</sup>	250.000
<i>Đất ở, đất Phi nông nghiệp</i>		
1	Diện tích dưới 100 m <sup>2</sup>	100.000
2	Diện tích từ 100 m <sup>2</sup> đến dưới 300 m <sup>2</sup>	130.000
3	Diện tích từ 300 m <sup>2</sup> đến dưới 500 m <sup>2</sup>	140.000
4	Diện tích từ 500 m <sup>2</sup> đến dưới 1.000 m <sup>2</sup>	170.000
5	Diện tích từ 1.000 m <sup>2</sup> đến 3.000 m <sup>2</sup>	220.000
6	Diện tích trên 3.000 m <sup>2</sup>	270.000
<b>Đối với tổ chức:</b>		
<i>Đất Nông nghiệp</i>		
1	Diện tích dưới 100 m <sup>2</sup>	70.000
2	Diện tích từ 100 m <sup>2</sup> đến dưới 300 m <sup>2</sup>	100.000
3	Diện tích từ 300 m <sup>2</sup> đến dưới 500 m <sup>2</sup>	150.000
4	Diện tích từ 500 m <sup>2</sup> đến dưới 1.000 m <sup>2</sup>	180.000
5	Diện tích từ 1.000 m <sup>2</sup> đến dưới 3.000 m <sup>2</sup>	220.000
6	Diện tích từ 3.000 m <sup>2</sup> đến dưới 10.000 m <sup>2</sup>	270.000
7	Diện tích từ 1 ha đến dưới 10 ha	600.000
8	Diện tích từ 10 ha đến dưới 50 ha	1.400.000
9	Diện tích từ 50 ha đến dưới 100 ha	2.800.000
10	Diện tích từ 100 ha đến 500 ha	3.700.000
11	Diện tích trên 500 ha	4.600.000
<i>Đất ở, đất Phi nông nghiệp</i>		
1	Diện tích dưới 100 m <sup>2</sup>	100.000
2	Diện tích từ 100 m <sup>2</sup> đến dưới 300 m <sup>2</sup>	130.000
3	Diện tích từ 300 m <sup>2</sup> đến dưới 500 m <sup>2</sup>	180.000
4	Diện tích từ 500 m <sup>2</sup> đến dưới 1.000 m <sup>2</sup>	200.000
5	Diện tích từ 1.000 m <sup>2</sup> đến dưới 3.000 m <sup>2</sup>	220.000
6	Diện tích từ 3.000 m <sup>2</sup> đến dưới 10.000 m <sup>2</sup>	320.000
7	Diện tích từ 1 ha đến dưới 10 ha	700.000
8	Diện tích từ 10 ha đến dưới 50 ha	1.400.000
9	Diện tích từ 50 ha đến dưới 100 ha	2.800.000
10	Diện tích từ 100 ha đến 500 ha	3.800.000
11	Diện tích trên 500 ha	4.700.000

+ Đăng ký biến động đất đai, tài sản gắn liền với đất không cấp mới GCN:

DVT: đồng/hồ sơ

STT	Nội dung	Mức thu
<b>Đối với hộ gia đình, cá nhân:</b>		
<i>Đất Nông nghiệp</i>		
1	Diện tích dưới 100 m <sup>2</sup>	40.000
2	Diện tích từ 100 m <sup>2</sup> đến dưới 300 m <sup>2</sup>	60.000
3	Diện tích từ 300 m <sup>2</sup> đến dưới 500 m <sup>2</sup>	90.000
4	Diện tích từ 500 m <sup>2</sup> đến dưới 1.000 m <sup>2</sup>	100.000
5	Diện tích từ 1.000 m <sup>2</sup> đến 3.000 m <sup>2</sup>	130.000
6	Diện tích trên 3.000 m <sup>2</sup>	150.000

<i>Đất ở, đất Phi nông nghiệp</i>		
1	Diện tích dưới 100 m <sup>2</sup>	70.000
2	Diện tích từ 100 m <sup>2</sup> đến dưới 300 m <sup>2</sup>	120.000
3	Diện tích từ 300 m <sup>2</sup> đến dưới 500 m <sup>2</sup>	130.000
4	Diện tích từ 500 m <sup>2</sup> đến dưới 1.000 m <sup>2</sup>	160.000
5	Diện tích từ 1.000 m <sup>2</sup> đến 3.000 m <sup>2</sup>	200.000
6	Diện tích trên 3.000 m <sup>2</sup>	250.000
Trường hợp đình chính; thay đổi thông tin về người được cấp Giấy chứng nhận; xác nhận tiếp tục sử dụng đất nông nghiệp khi hết hạn sử dụng đất; thay đổi nghĩa vụ tài chính; xóa đăng ký cho thuê, cho thuê lại, xóa góp vốn bằng quyền sử dụng đất, quyền sở hữu tài sản gắn liền với đất		20.000 đồng/hồ sơ
<b>Đối với tổ chức:</b>		
<i>Đất Nông nghiệp</i>		
1	Diện tích dưới 100 m <sup>2</sup>	60.000
2	Diện tích từ 100 m <sup>2</sup> đến dưới 300 m <sup>2</sup>	90.000
3	Diện tích từ 300 m <sup>2</sup> đến dưới 500 m <sup>2</sup>	140.000
4	Diện tích từ 500 m <sup>2</sup> đến dưới 1.000 m <sup>2</sup>	150.000
5	Diện tích từ 1.000 m <sup>2</sup> đến dưới 3.000 m <sup>2</sup>	190.000
6	Diện tích từ 3.000 m <sup>2</sup> đến dưới 10.000 m <sup>2</sup>	340.000
7	Diện tích từ 1 ha đến dưới 10 ha	620.000
8	Diện tích từ 10 ha đến dưới 50 ha	1.200.000
9	Diện tích từ 50 ha đến dưới 100 ha	2.300.000
10	Diện tích từ 100 ha đến 500 ha	3.000.000
11	Diện tích trên 500 ha	3.700.000
<i>Đất ở, đất Phi nông nghiệp</i>		
1	Diện tích dưới 100 m <sup>2</sup>	80.000
2	Diện tích từ 100 m <sup>2</sup> đến dưới 300 m <sup>2</sup>	120.000
3	Diện tích từ 300 m <sup>2</sup> đến dưới 500 m <sup>2</sup>	150.000
4	Diện tích từ 500 m <sup>2</sup> đến dưới 1.000 m <sup>2</sup>	170.000
5	Diện tích từ 1.000 m <sup>2</sup> đến dưới 3.000 m <sup>2</sup>	280.000
6	Diện tích từ 3.000 m <sup>2</sup> đến dưới 10.000 m <sup>2</sup>	400.000
7	Diện tích từ 1 ha đến dưới 10 ha	700.000
8	Diện tích từ 10 ha đến dưới 50 ha	1.200.000
9	Diện tích từ 50 ha đến dưới 100 ha	2.400.000
10	Diện tích từ 100 ha đến 500 ha	3.000.000
11	Diện tích trên 500 ha	3.700.000
Trường hợp đình chính; thay đổi thông tin về người được cấp Giấy chứng nhận; thay đổi nghĩa vụ tài chính; xóa đăng ký cho thuê, cho thuê lại, xóa góp vốn bằng quyền sử dụng đất, quyền sở hữu tài sản gắn liền với đất		100.000 đồng/hồ sơ

- Mỗi hồ sơ tương ứng là một thửa đất được cấp giấy chứng nhận quyền sử dụng đất.

- Đối với trường hợp thửa đất có nhiều mục đích sử dụng đất khác nhau thì mức thu sẽ được tính số tiền của một loại đất có giá cao nhất.

- Trường hợp người sử dụng đất thực hiện đồng thời việc đăng ký biến động với thay đổi địa chỉ thường trú, thay đổi địa chỉ thửa đất; thay đổi số chứng minh nhân dân; thay đổi từ chứng minh nhân dân sang thẻ căn cước công dân: Chỉ thu phí và lệ phí trường hợp biến động tương ứng, không thu phí và lệ phí nội dung thay đổi.

- Trường hợp thay đổi số chứng minh nhân dân; thay đổi từ chứng minh nhân dân sang thẻ căn cước công dân theo yêu cầu của người sử dụng đất thì chỉ thu lệ phí, không thu phí thẩm định hồ sơ cấp giấy.

Sửa đổi, bổ sung Điểm c, Khoản 3, Điều 1, như sau:

"c) Thu, nộp, quản lý và sử dụng tiền phí

- Đơn vị thu:

+ Sở Tài nguyên và Môi trường thu phí Thẩm định hồ sơ trong trường hợp giao đất không thu tiền sử dụng đất và Thẩm định hồ sơ trong trường hợp giao đất có thu tiền sử dụng đất, cho thuê đất đối với tổ chức, cơ sở tôn giáo, người Việt Nam định cư ở nước ngoài, doanh nghiệp có vốn đầu tư nước ngoài, tổ chức, cá nhân nước ngoài, doanh nghiệp có vốn đầu tư nước ngoài, tổ chức, cá nhân nước ngoài;

## THÔNG TIN TÀI NGUYÊN VÀ MÔI TRƯỜNG

+ Phòng Tài nguyên và Môi trường các huyện, thị xã, thành phố thu phí Thẩm định hồ sơ trong trường hợp giao đất không thu tiền sử dụng đất và Thẩm định hồ sơ trong trường hợp giao đất có thu tiền sử dụng đất, cho thuê đất đối với hộ gia đình, cá nhân, cộng đồng dân cư; Thẩm định hồ sơ trong trường hợp chuyển mục đích phải xin phép của cơ quan có thẩm quyền đối với hộ gia đình, cá nhân, cộng đồng dân cư.

+ Văn phòng đăng ký đất đai thuộc Sở Tài nguyên và Môi trường thu phí: Thẩm định hồ sơ cấp Giấy chứng nhận quyền sử dụng đất, quyền sở hữu nhà ở và tài sản khác gắn liền với đất lần đầu; Thẩm định hồ sơ cấp đổi, cấp lại Giấy chứng nhận quyền sử dụng đất; Giấy chứng nhận quyền sở hữu nhà ở và quyền sử dụng đất ở; Giấy chứng nhận quyền sở hữu công trình xây dựng (kể cả trường hợp cấp lại Giấy chứng nhận cho người nhận thừa kế theo quy định của pháp luật); Giấy chứng nhận quyền sử dụng đất, quyền sở hữu nhà ở và tài sản khác gắn liền với đất; Thẩm định hồ sơ cấp Giấy chứng nhận quyền sử dụng đất, quyền sở hữu nhà ở và tài sản khác gắn liền với đất đối với trường hợp đăng ký biến động đất đai, tài sản gắn liền với đất đối với tổ chức, cơ sở tôn giáo và hộ gia đình cá nhân.

- Nộp, quản lý và sử dụng tiền phí:

+ Đơn vị thu (Sở Tài nguyên và Môi trường tỉnh Trà Vinh và Phòng Tài nguyên và Môi trường các huyện, thị xã, thành phố) nộp 100% tiền phí thu được vào Ngân sách nhà nước và thực hiện kê khai, nộp phí theo tháng, quyết toán phí năm theo quy định của pháp luật.

+ Đơn vị thu phí (Văn phòng đăng ký đất đai thuộc Sở Tài nguyên và Môi trường) trích để lại 80% trên tổng số tiền phí thu được và nộp 20% còn lại vào ngân sách; đồng thời thực hiện kê khai, nộp phí theo tháng, quyết toán phí năm theo quy định của pháp luật.

Sửa đổi, bổ sung Điểm b, Khoản 4, Điều 1, như sau:

"b) Mức thu

STT	Loại tài liệu	Đơn vị tính	Tính cho 01 thửa/trang/ mảnh(bản gốc)		Tính cho thửa/trang/ mảnh (bản chính)
			Thông tin dạng giấy	Thông tin dạng số	Thông tin dạng giấy
<b>I.</b>	<b>Cung cấp trực tiếp</b>				
1	Số liệu hồ sơ địa chính	đồng/01 thửa	75.000	60.000	8.000
2	Hồ sơ tài liệu	đồng/01 trang	50.000	40.000	5.500
3	Các loại bản đồ				
3.1	Bản đồ quy hoạch sử dụng đất	đồng/01 mảnh	250.000	220.000	27.500
3.2	Bản đồ hiện trạng sử dụng đất	đồng/01 mảnh	250.000	220.000	27.500
3.3	Bản đồ chuyên đề	đồng/01 mảnh	300.000	300.000	55.000
3.4	Bản đồ địa chính	đồng/01 mảnh	300.000	300.000	55.000
<b>II</b>	<b>Cung cấp qua đường bưu điện, trang thông tin điện tử hoặc cổng thông tin điện tử</b>				
1	Số liệu hồ sơ địa chính	đồng/01 thửa	80.000	65.000	8.500
2	Hồ sơ tài liệu	đồng/01 trang	55.000	50.000	6.000
3	Các loại bản đồ				
3.1	Bản đồ quy hoạch sử dụng đất	đồng/01 mảnh	255.000	225.000	28.000
3.2	Bản đồ hiện trạng sử dụng đất	đồng/01 mảnh	255.000	225.000	28.000
3.3	Bản đồ chuyên đề	đồng/01 mảnh	505.000	475.000	55.500
3.4	Bản đồ địa chính	đồng/01 mảnh	505.000	475.000	55.500

Sửa đổi, bổ sung Điểm c, Khoản 4, Điều 1, như sau:

"c) Thu, nộp, quản lý và sử dụng tiền phí

- Đơn vị thu

+ Văn phòng đăng ký đất đai thuộc Sở Tài nguyên và Môi trường;

+ Trung tâm Công nghệ thông tin tài nguyên và môi trường;

+ Ủy ban nhân dân các xã, phường, thị trấn..."

Sửa đổi, bổ sung quy định về nộp, quản lý và sử dụng tiền phí tại Điểm c, Khoản 7, Khoản 8, Khoản 9 và Khoản 10, Điều 1, như sau:

"Nộp, quản lý và sử dụng tiền phí: Đơn vị thu phí nộp 100% tiền phí thu được vào Ngân sách nhà nước và thực hiện kê khai, nộp phí theo tháng, quyết toán phí năm theo quy định của pháp luật".

Bãi bỏ Điều 3 Nghị quyết số 05/2020/NQ-HĐND ngày 17/7/2020 của HĐND tỉnh quy định các loại phí thuộc lĩnh vực tài nguyên và môi trường trên địa bàn tỉnh Trà Vinh.