

Hà Nội, ngày 04 tháng 01 năm 2021

BẢN TIN THÁNG 01/2021

DIỄN BIẾN TÀI NGUYÊN NƯỚC TỚI ĐỒNG BẰNG SÔNG CỬU LONG

1. Diễn biến tài nguyên nước tháng 12/2020

a. Tình hình mưa

Trong tháng 12/2020 vùng Hạ lưu vực sông Mê Công hầu như không có mưa, với tổng lượng mưa trung bình chỉ ở mức 4 mm. Tất cả 5 phân vùng của toàn lưu vực sông Mê Công có lượng mưa sụt giảm hơn 90% so với trung bình nhiều năm (TBNN) (Xem Bảng 1 và Bản đồ 1 ở Phụ lục 1).

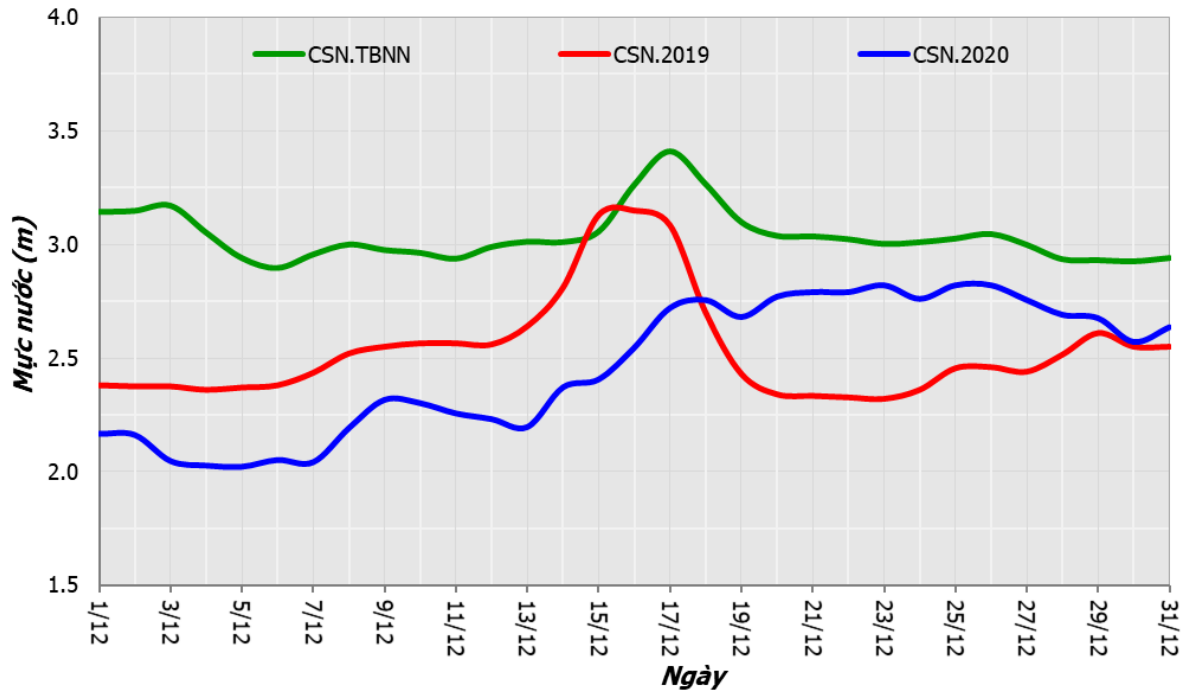
Bảng 1: Tình hình mưa Lưu vực sông Mê Công, tháng 12/2020

Lượng mưa so với	Vùng Tỉnh Vân Nam, Trung Quốc	Vùng Bắc Lào và Thái Lan	Vùng Đông Bắc Thái Lan	Vùng Trung - Nam Lào và Tây nguyên	Vùng Châu thổ sông Mê Công
Trung bình nhiều năm	-96%	-94%	-85%	-96%	-94%

b. Dòng chảy ở trạm Chiềng Sên¹

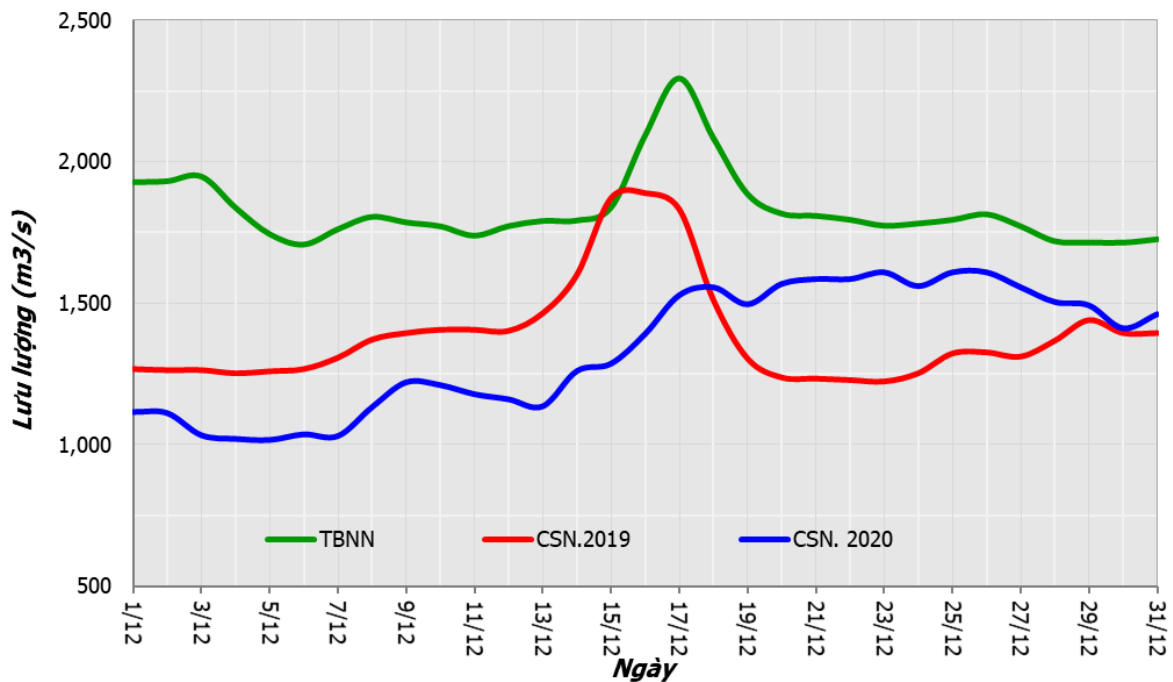
Theo số liệu thực đo tại trạm Chiềng Sên, trong tháng 12/2020 mực nước tăng dần từ 2,0 m lên khoảng 2,8 m, nhưng vẫn thấp hơn TBNN khoảng 0,2 m (Xem Hình 1).

¹ Trạm Chiềng Sên: Là trạm thủy văn trên dòng chính sông Mê Công tại khu vực Tam giác Vàng, là trạm đầu tiên của hệ thống quan trắc thủy văn của Ủy hội sông Mê Công quốc tế nhằm giám sát dòng chảy từ Trung Quốc xả về hạ du.

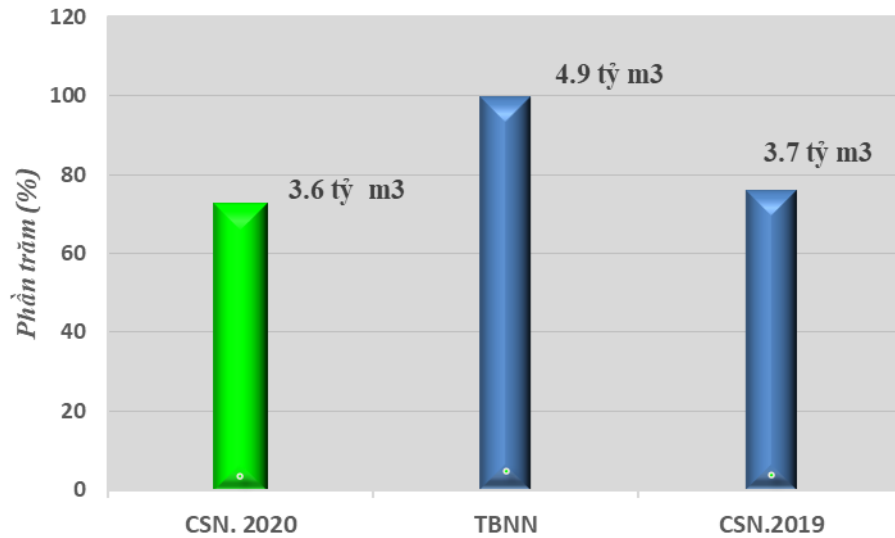


Hình 1. Diễn biến mực nước tại Chiềng Sển, tháng 12/2020

Tương ứng với mực nước, trong tháng 12/2020 lưu lượng tăng từ khoảng 1.000 m^3/s lên 1.600 m^3/s do vận hành xả nước của các đập của Trung Quốc. Tổng lượng dòng chảy ở mức 3,6 tỷ m^3 , đạt khoảng 70% giá trị TBNN và tương đương với tổng lượng dòng chảy cùng kỳ năm 2019 (Xem Hình 2 và Hình 3).



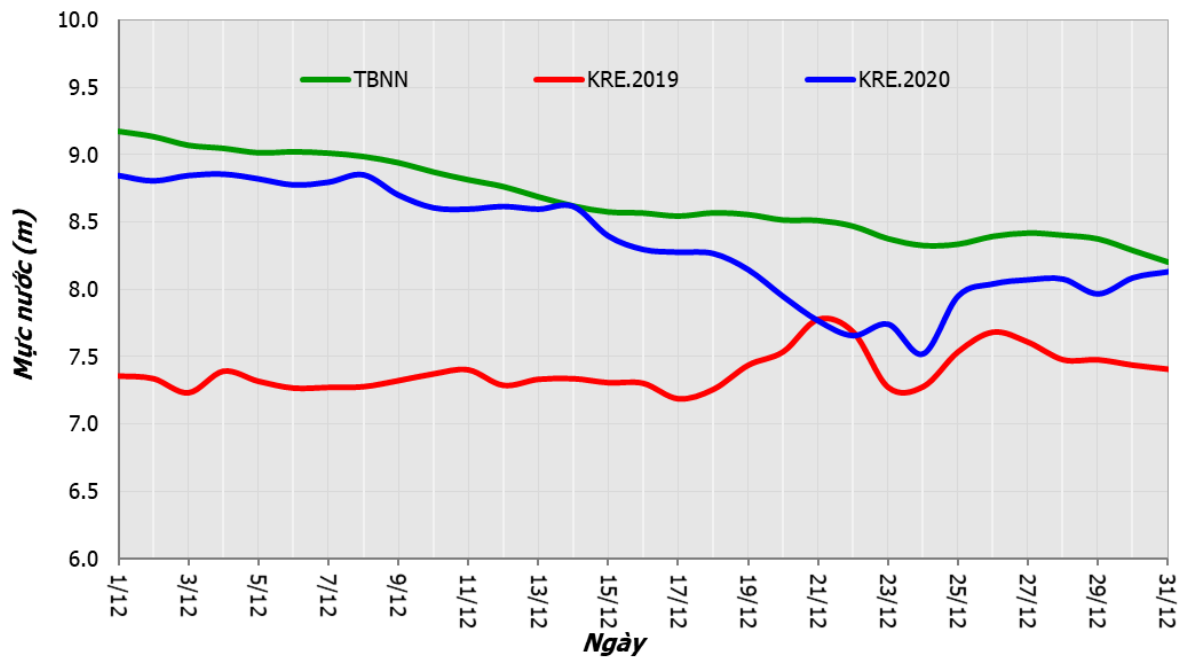
Hình 2. Diễn biến dòng chảy tại Chiềng Sển, tháng 12/2020



Hình 3. Tổng lượng dòng chảy tại Chiềng Sển, tháng 12/2020

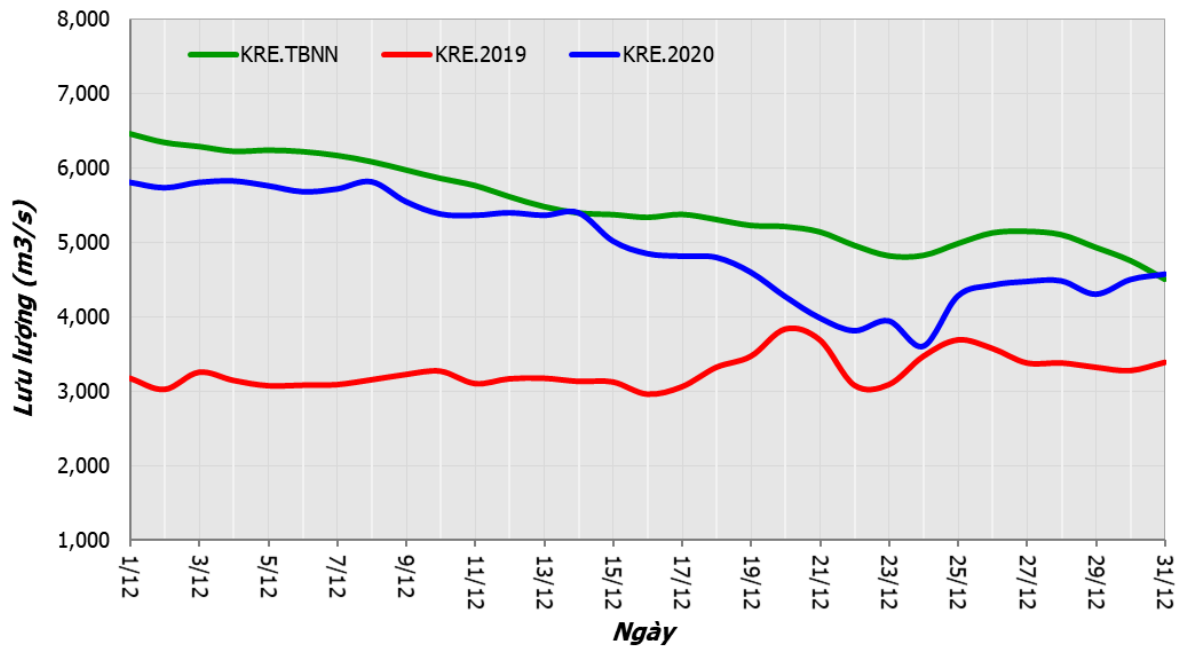
c. Dòng chảy tại Kra-chê

Số liệu thực đo tại trạm Kra-chê (Campuchia) cho thấy trong tháng 12/2020 mực nước tiếp tục giảm từ 9 m xuống mức khoảng 8 m, thấp hơn so với TBNN gần 0,5 m và cao hơn cùng kỳ năm 2019 khoảng 0,5 m (Xem Hình 4).

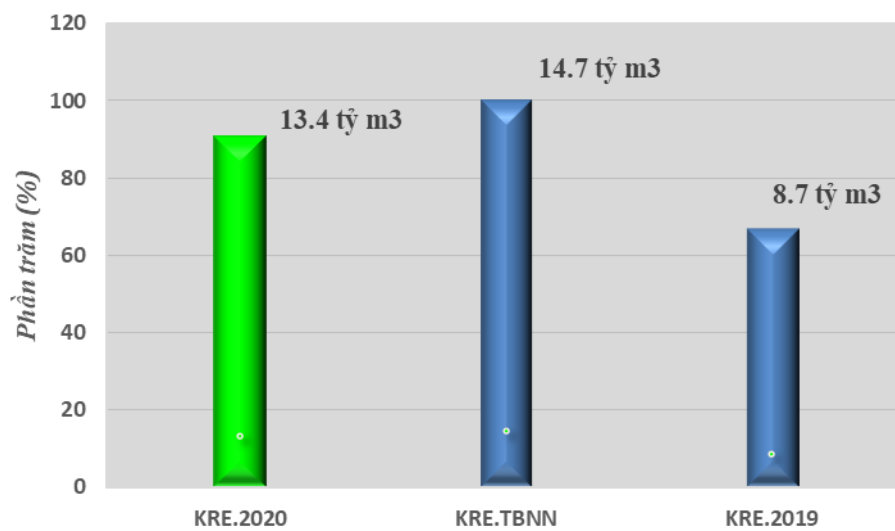


Hình 4. Diễn biến mực nước tại Kra-chê, tháng 12/2020

Lưu lượng dòng chính sông Mê Công qua trạm Kra-chê trong tháng 12/2020 cũng giảm dần từ 6.000 m³/s xuống 4.000 m³/s và trong những ngày cuối tháng thì tăng nhẹ. Tổng lượng dòng chảy giảm gần một nửa so với tháng 11/2020, chỉ còn khoảng 13 tỷ m³, đạt khoảng 90% TBNN, nhưng vẫn lớn hơn tổng lượng cùng kỳ năm 2019 khoảng 50% (Xem Hình 5 và Hình 6).



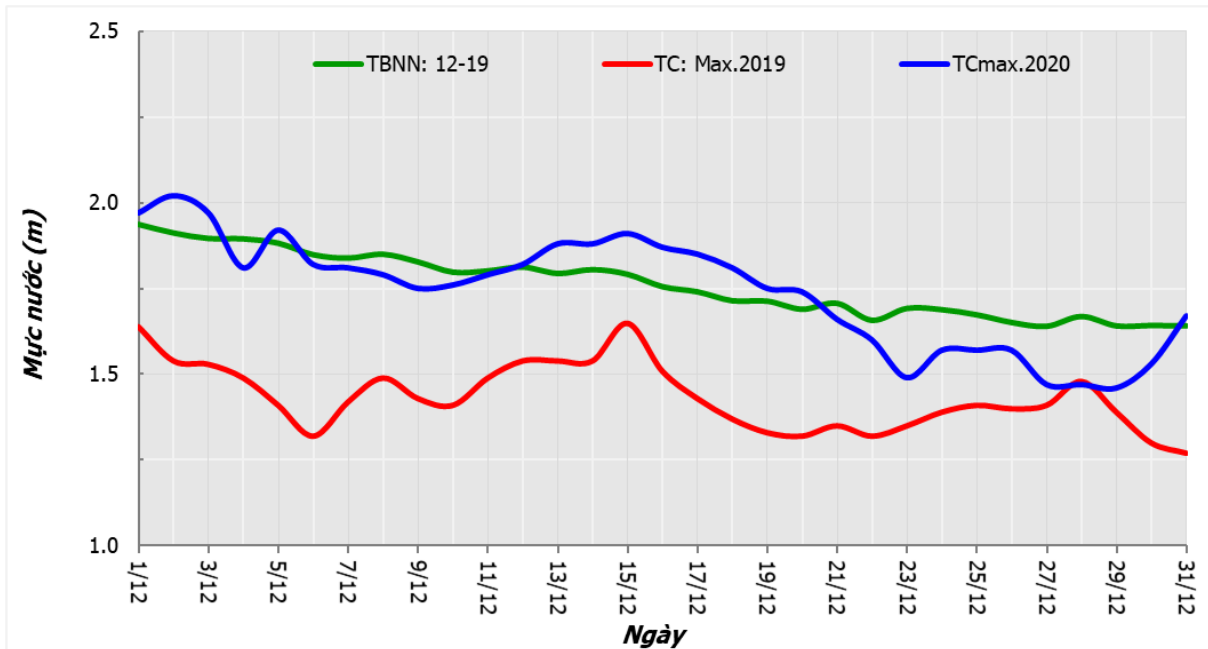
Hình 5. Diễn biến dòng chảy tại Kra-chê, tháng 12/2020



Hình 6. Tổng lượng dòng chảy tại Kra-chê, tháng 12/2020

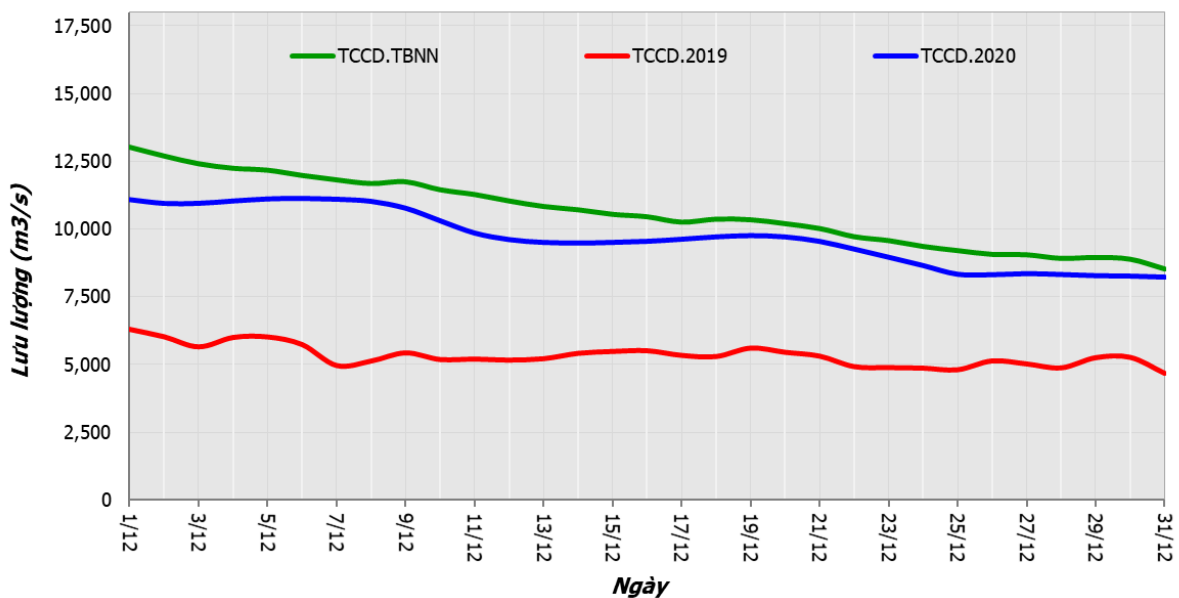
d. Chế độ dòng chảy tại Tân Châu và Châu Đốc

Theo số liệu quan trắc, mực nước lớn nhất ngày tại trạm Tân Châu tháng 12/2020 giảm từ hơn 2,0 m xuống còn 1,4 m, đến cuối tháng có tăng lên nhưng chỉ ở mức tương đương giá trị TBNN và cao hơn mức cùng kỳ năm 2019 khoảng 0,5 m (Xem Hình 7).

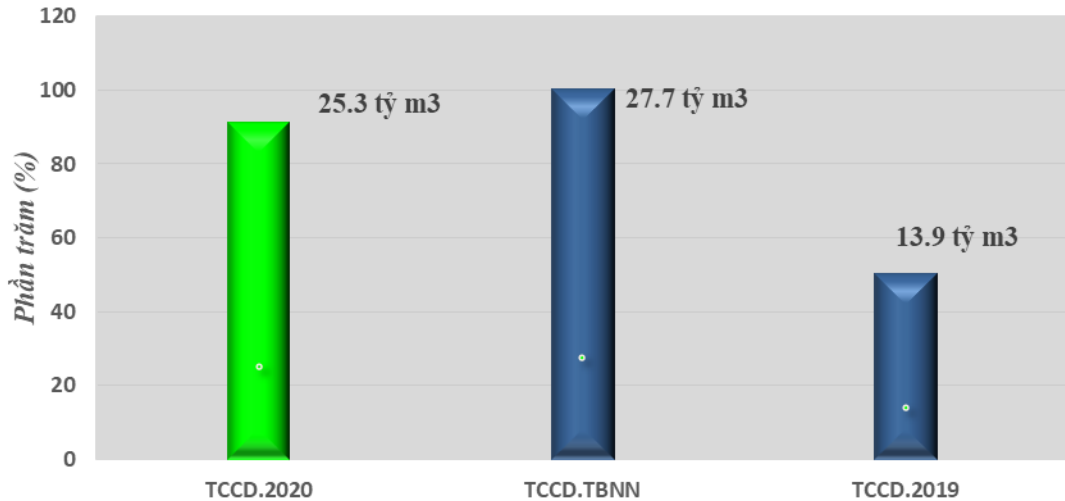


Hình 7. Diễn biến mực nước lớn nhất tại Tân Châu tháng 12/2020

Tổng lưu lượng về Đồng bằng sông Cửu Long của Việt Nam qua hai trạm Tân Châu và Châu Đốc giảm từ khoảng 11.000 m³/s xuống còn khoảng 8.000 m³/s. Tổng lượng dòng chảy qua hai trạm Tân Châu và Châu Đốc tháng 12/2020 chỉ còn khoảng 25 tỷ m³, giảm gần một nửa so với tháng 11/2020; đạt 90% so với TBNN nhưng vẫn lớn gấp đôi cùng kỳ năm 2019 (Xem Hình 8 và Hình 9).



Hình 8. Diễn biến tổng lưu lượng về 2 trạm Tân Châu - Châu Đốc, tháng 12/2020



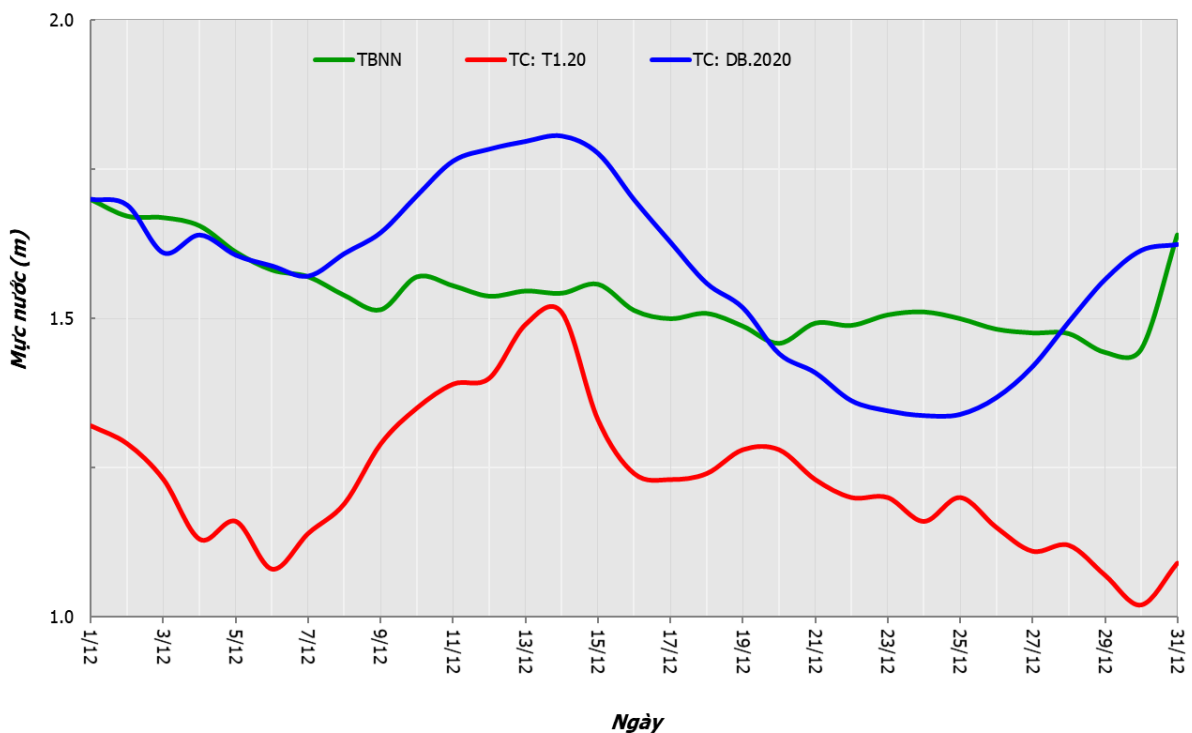
Hình 9. Tổng lượng dòng chảy tại Tân Châu và Châu Đốc, tháng 12/2020

2. Dự báo diễn biến tài nguyên nước tháng 01/2021

a. Dự báo dòng chảy tại Tân Châu và Châu Đốc

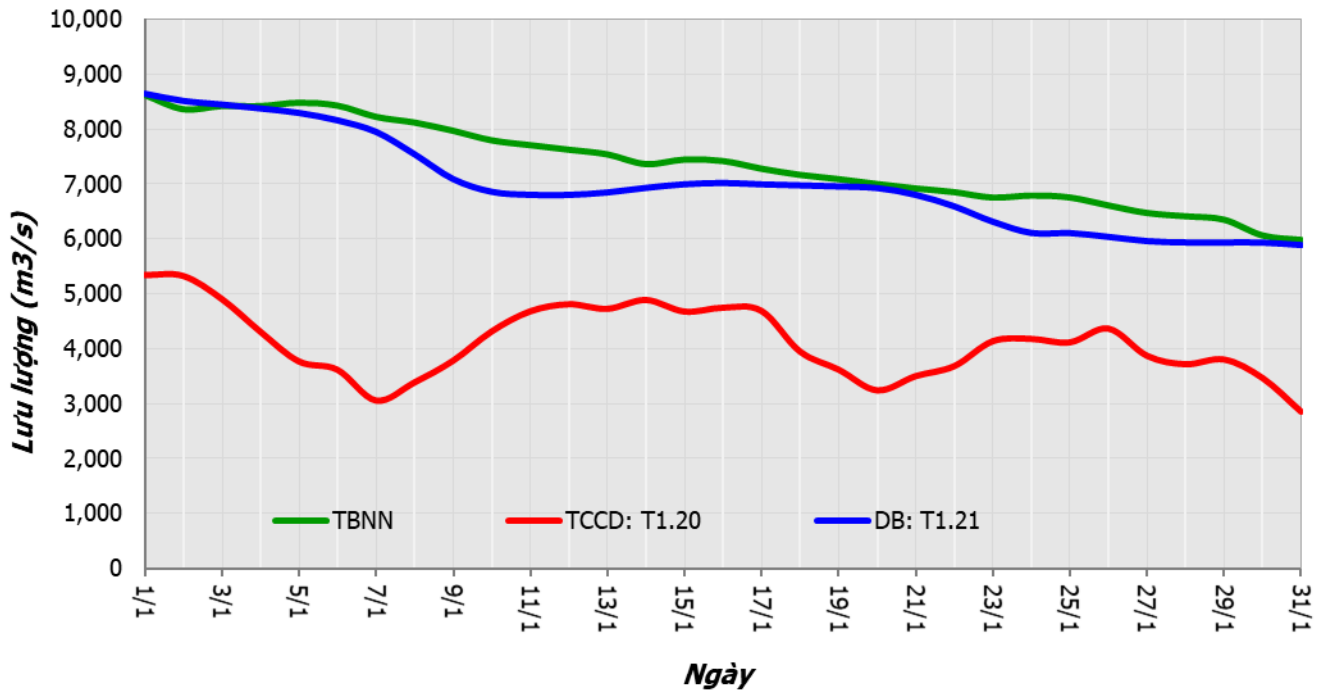
Dựa trên các kết quả dự báo mưa trên Lưu vực sông Mê Công, kết hợp với tình hình sử dụng nước trên lưu vực và dự báo chế độ triều, dự báo diễn biến tài nguyên nước tới Đồng bằng sông Cửu Long trong tháng 01/2021 sẽ ở mức TBNN.

Mức nước ngày lớn nhất tại trạm Tân Châu trong tháng 1/2021 dự báo sẽ dao động trong khoảng từ 1,3 m đến 1,8 m quanh mức TBNN theo chế độ triều, và cao hơn mức nước lớn nhất cùng kỳ năm 2020 khoảng 0,3 m. (Xem Hình 10)

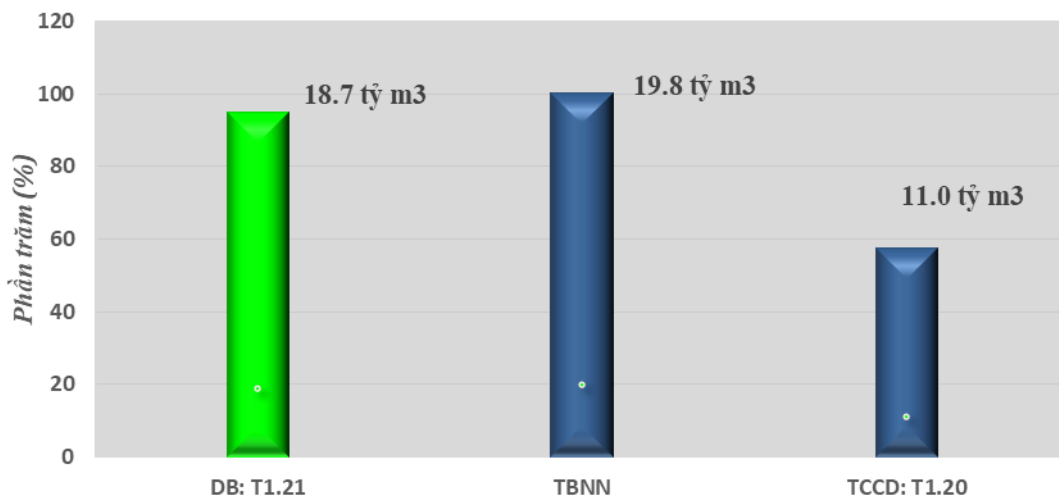


Hình 10. Dự báo mức nước lớn nhất tại Tân Châu tháng 01/2021

Tổng lưu lượng trong tháng 01/2021 tới Đồng bằng sông Cửu Long qua hai trạm Tân Châu và Châu Đốc dự báo sẽ giảm dần từ 8.500 m³/s xuống khoảng 6.000 m³/s. Tổng lượng dòng chảy tháng 01/2021 qua hai trạm này dự báo sẽ ở mức khoảng 19 tỷ m³, đạt khoảng 95% TBNN và lớn gấp rưỡi so với cùng kỳ năm 2020 (Xem Hình 11 và Hình 12).



Hình 11. Dự báo dòng chảy tới Tân Châu và Châu Đốc, tháng 01/2021



Hình 12. Dự báo tổng lượng dòng chảy tại Tân Châu và Châu Đốc, tháng 01/2021

b. Dự báo xâm nhập mặn

Trên cơ sở kết quả dự báo dòng chảy về Đồng bằng sông Cửu Long và dự báo triều tháng 01/2020, đường ranh mặn 1g/l vào sâu nhất trên ba nhánh sông lớn là sông Hậu, sông Tiền và sông Vàm Cỏ Tây dự kiến vào sâu hơn từ 10-20 km so với TBNN

nhưng ít hơn so với xâm nhập mặn cùng kỳ tháng 01/2020 từ 12-25 km (Xem chi tiết ở Bảng 2, và Bản đồ 2 - Phụ lục 2).

Bảng 2. Dự báo xâm nhập mặn (ranh mặn 1g/l) vào sâu nhất tháng 01/2021

Xâm nhập mặn vào sâu nhất ² (km)	Sông Hậu	Sông Tiền	Vàm Cỏ Tây
Chênh lệch so với TBNN	+17	+10	+20
Chênh lệch so với tháng 1/2020	-12	-25	-22

Tương tự, đường ranh mặn 4g/l trên ba nhánh sông vào sâu hơn so với trung bình nhiều năm từ 6-24 km, và ít hơn so với tháng 01/2020 từ 9-13 km (Chi tiết Xem Bảng 3, và Bản đồ 3 - Phụ lục 2).

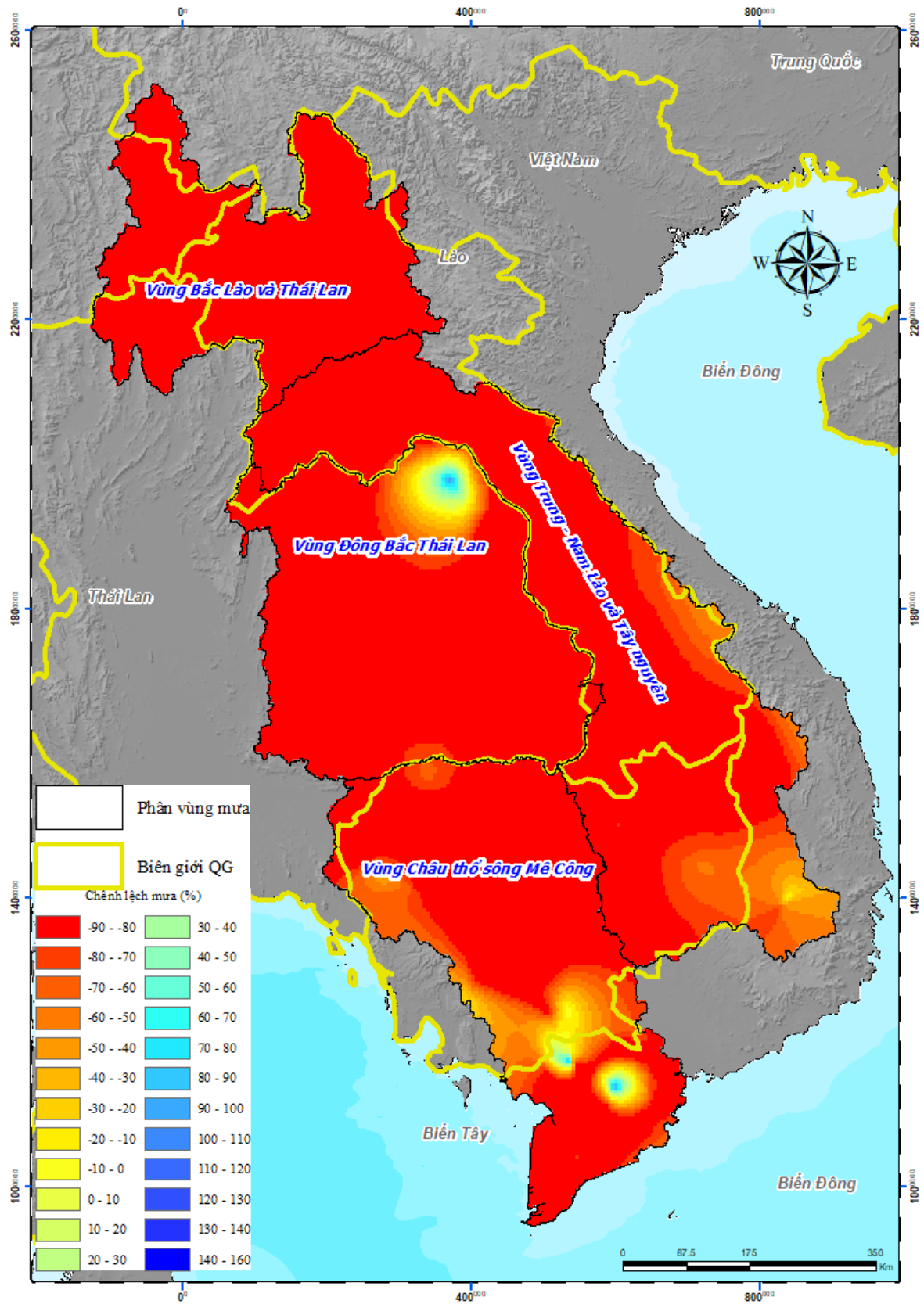
Bảng 3. Dự báo xâm nhập mặn (ranh mặn 4g/l) vào sâu nhất tháng 01/2020

Xâm nhập mặn vào sâu nhất (km)	Sông Hậu	Sông Tiền	Vàm Cỏ Tây
Chênh lệch so với TBNN	+6	+9	+24
Chênh lệch so với tháng 1/2020	-11	-9	-13

Nhận xét:

Căn cứ diễn biến tình hình xâm nhập mặn trên ba nhánh sông (sông Hậu, sông Tiền, sông Vàm Cỏ Tây) trên mô hình dự báo mặn vùng Đồng bằng sông Cửu Long, do dòng chảy từ thượng nguồn về khá lớn, ở mức gần tương đương mức TBNN, và diễn biến triều Biển Đông nên hiện tượng xâm nhập mặn mùa khô 2020-2021 xuất hiện sớm hơn TBNN khoảng từ một tuần đến 10 ngày, tức là vào trong khoảng tuần đầu của tháng 01/2021. Do vậy, hiện tượng xâm nhập mặn vùng Đồng bằng sông Cửu Long mùa khô năm nay sẽ xuất hiện muộn hơn mùa khô năm 2019-2020 (được cho là xuất hiện sớm nhất trong khoảng hơn 10 năm gần đây, bắt đầu từ ngay đầu tháng 12/2019).

² Theo quy định của Bộ Giao thông vận tải cho các tuyến giao thông thủy chính cho điểm khởi đầu (Km0) của một nhánh sông.

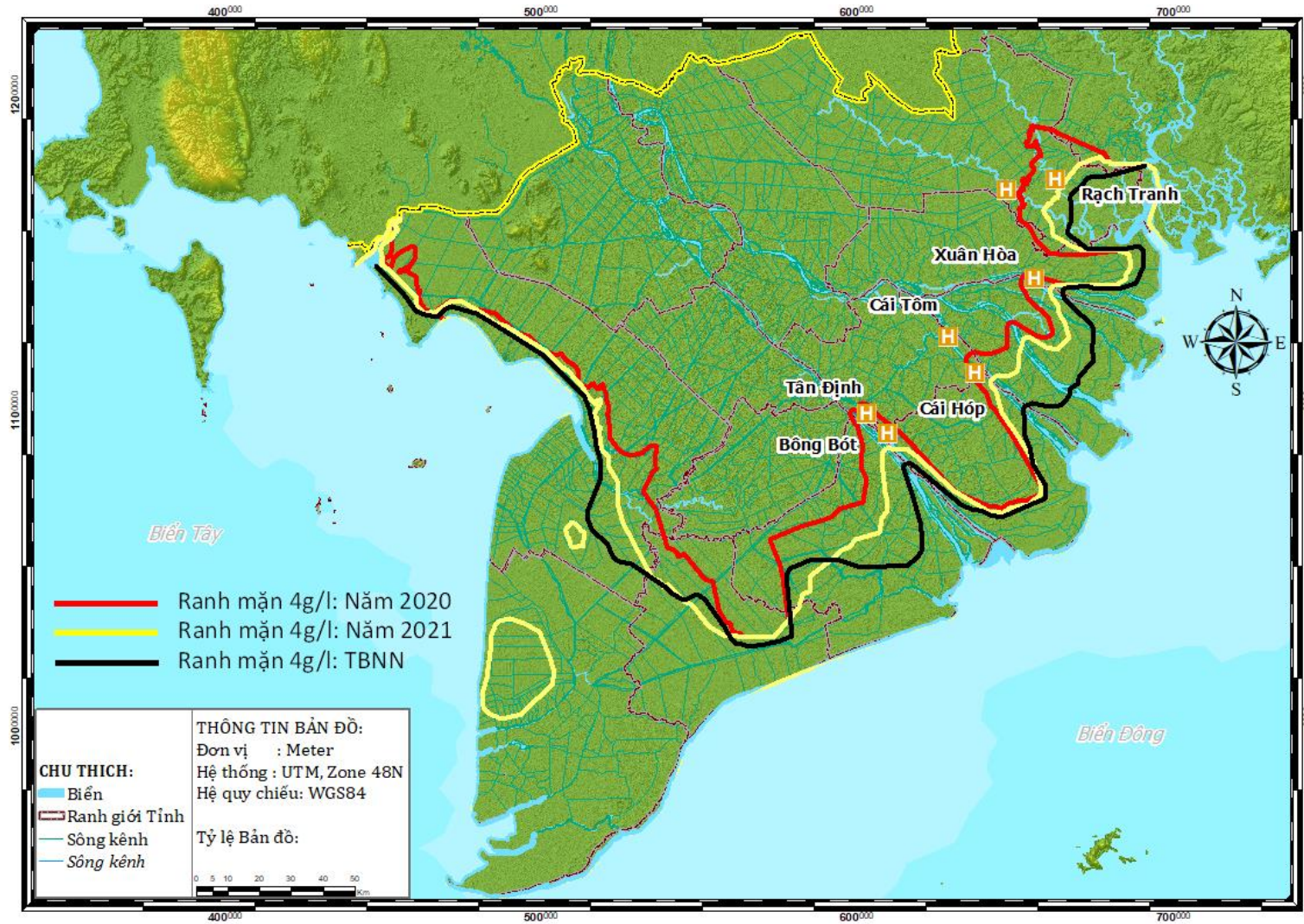


Bản đồ 1. Chênh lệch (%) lượng mưa so với trung bình nhiều năm, tháng 12/2020

PHỤ LỤC 2:



Bản đồ 2. Dự báo xâm nhập mặn (ranh mặn 1g/l) tháng 01/2021



Bản đồ 3: Dự báo xâm nhập mặn (ranh mặn 4g/l) tháng 01/2021