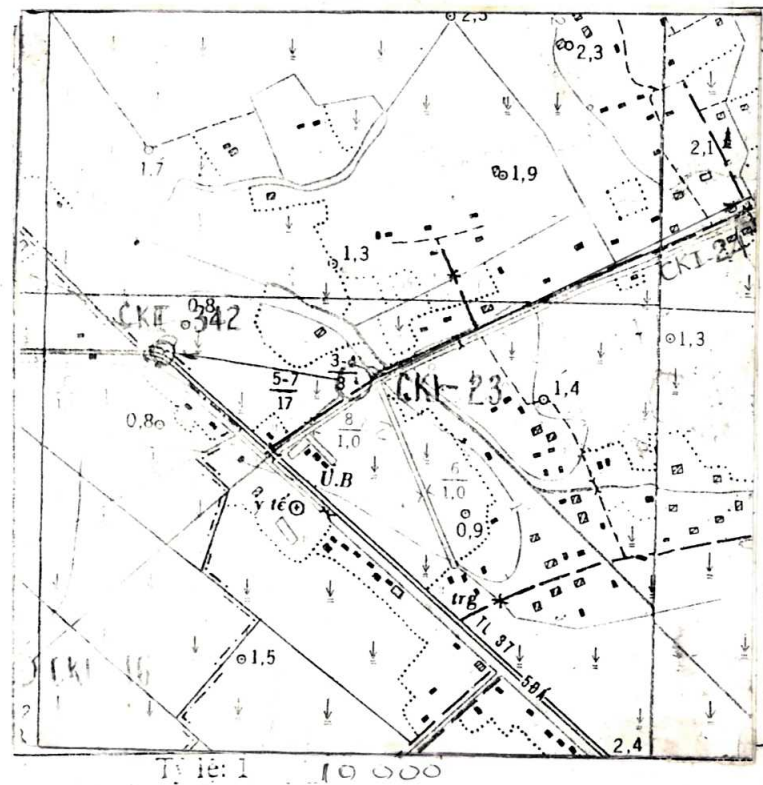


GHI CHÚ ĐIỂM TỌA ĐỘ

Tên điểm: _____ Số hiệu: CKI-23 Mảnh bản đồ: C-48-81-A-c-57
 Phương pháp đo: Đường chuyên _____ Cấp, hạng: Đ I
 Trị giá khái lược _____ Độ cao: 0.8 _____ Kinh độ: 106° 04' 8"
 _____ Vĩ độ: 9° 51' 2"
 Loại đất: Đất vườn _____ Chất đất: thịt
 Nơi đặt mốc: Thôn (bản, làng): Ấp: Ô Túng Xã (thị trấn, phường): Châu Điện
 Huyện (Quận): Cửu Kê _____ Tỉnh (Thành phố): Trà Vinh
 Nơi ở gần nhất: Nhà Ông Ngô Sơn _____ Khoảng cách tới điểm: km: 12 m
 Người chọn: Nguyễn Đình Thô Đơn vị chọn: XNTĐ 203 - Công ty địa chính và Công trình
 Ngày 17 tháng 6 năm 2000

Bản đồ địa hình khu vực điểm và sơ đồ hướng



Điểm thông hướng:

B (Tên, số hiệu, cấp hạng điểm;
 bên quan mà từ mặt đất điểm
 trạm đo nhìn thông suốt
 tới điểm bên quan)

Điểm:

CKI-24
 CKI-16
 CKII-342

Họ, tên, địa chỉ người

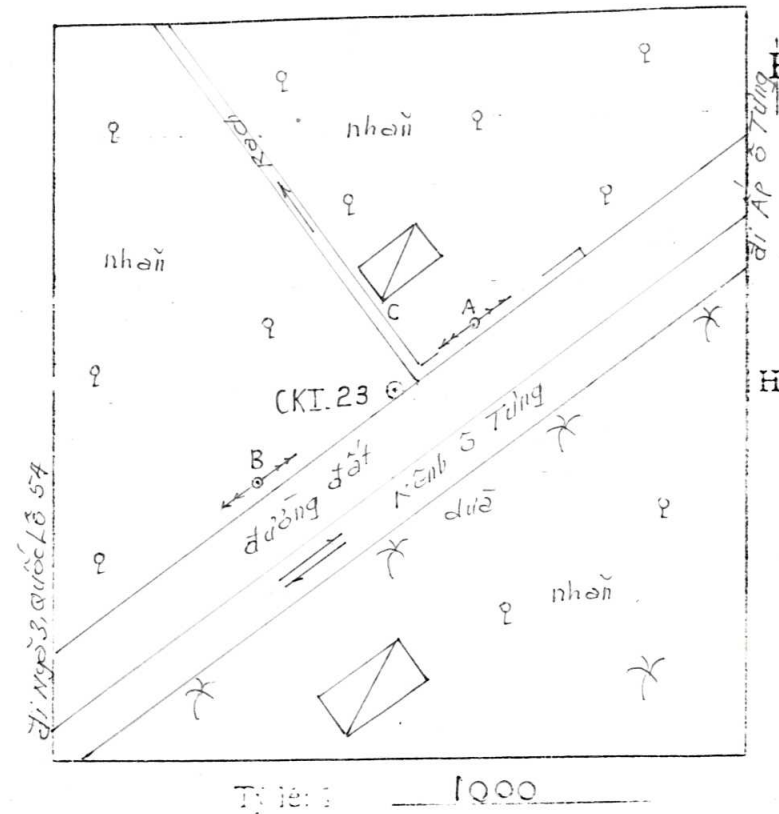
dẫn đường:

Ông: Ngô Sơn
 Ấp: Ô Túng
 Xã: Châu Điện
 Huyện: Cửu Kê
 Tỉnh: Trà Vinh

Số liệu đo mốc (mm)

Từ van đo điểm đến:	Lần 1	Lần 2	T.B.	Chiều cao các tầng mốc
Dãy số				
Trung tâm mốc dưới				
Trung tâm mốc giữa				
Trung tâm mốc trên				
Mặt đất				
Mặt tường vôi hoặc mặt đá sau khi đắp				

Sơ đồ vị trí điểm



Đơn vị chôn mốc, làm tường vôi:

XNTĐ 203 - Công ty địa chính và Công trình

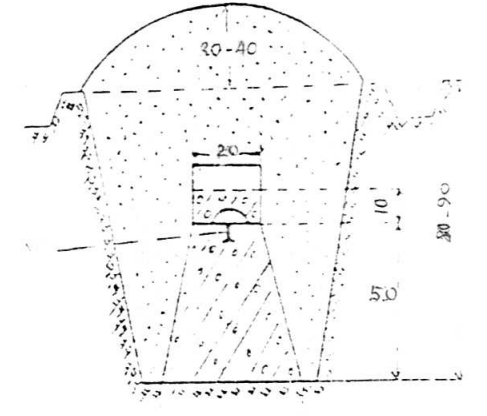
Người chôn mốc:

Nguyễn Bá Tuy

Loại mốc: Chân Hạng

Ngày 17 tháng 6 năm 2000

Hình vẽ mặt cắt mốc, tường vôi (đơn vị cm)



Vịc	Tên vật chuẩn	Hướng và khoảng cách từ mốc đến vật chuẩn (m)
A	Cột điện cao thế số 2	Đông Bắc 13.45
E	Cột điện hạ thế	Tây Nam 21.80
C	Góc nhà Ông Ngô Sơn	Bắc 11.50

Điểm này: Tân dụng mốc cũ, gia cố, chọn trung tâm

Tên điểm: _____ Số hiệu: _____ Cấp, hạng: _____

Điểm này đo nổi độ cao bằng: _____ Cấp, hạng: _____

Dương di đến điểm (đường ô tô, sắt, thủy, số KM): _____

Từ thị trấn Huyện Cửu Kê theo Quốc lộ 54, theo hướng Huyện Tiểu Cần, qua công
 Thái Bình, đến ngã 3 gần UBND xã Châu Điện, khoảng 3 km, tới ngã rẽ trái theo
 đường đất, tới nhà Ông Ngô Sơn Ấp Ô Túng, đến điểm khoảng 100 m
 Cơ quan giữ có mốc, tường vôi, lập ghi chú điểm.

Ngày 17 tháng 6 năm 2000

Ngày 18 tháng 6 năm 2000

Người làm ghi chú điểm

Người kiểm tra

Nguyễn Đình Thô

Trần Văn Hy

HƯỚNG DẪN LẬP GHI CHÚ ĐIỂM TỌA ĐỘ

Bản ghi chú điểm tọa độ này sử dụng để làm ghi chú điểm tọa độ Nhà nước cấp "0", hạng I, II, III (cấp 0), IV và địa chính I, II. Sử dụng mực màu đen để điền viết hoặc đánh máy kiểu chữ in nghiêng. Chữ, số, nét vẽ phải rõ ràng, cân thân, đậm nét để đảm bảo khi photocopy được bản rõ nét.

1. Tên điểm: Lấy theo địa danh nơi đặt điểm địa phương thường dùng ở vùng dân tộc ít người ghi phiên âm trong ngoặc đơn. Các điểm địa chính I, II thường không có tên điểm.

2. Số hiệu, cấp hạng điểm: Theo quy định trong luận chứng kinh tế - kỹ thuật (LCKT - KT) và thực tế thi công.

3. Mảnh bản đồ số: Là phiên hiệu mảnh bản đồ địa hình lưới chiếu Gauss, tỉ lệ 1 : 100 000 đối với điểm cấp "0", hạng I, II, III, IV Nhà nước và tỉ lệ 1 : 50 000 đối với điểm địa chính I, II.

4. Phương pháp đo: Theo quy định trong LCKT - KT, thí dụ: Công nghệ GPS, đương chuyên ... và thực tế thi công.

5. Giá trị khái lược: Lấy theo số liệu trên bản đồ ở mục 3. Độ cao lấy đến mét, kinh, vĩ độ đến 0.1'.

6. Loại đất: Đất công hay tư (tư nhân sử dụng), chất đất theo thực tế. Nếu gắn trên vật kiến trúc, trên đá thì ghi rõ gắn trên (nhập nước, nhà mái bằng, nền đá...) - tên riêng, tên chủ nhà.

7. Nơi đặt mốc: Là địa chỉ hiện tại. Nếu làm trên hệ phố, lòng đường phải ghi tên đường, phố.

8. Nơi gắn nhất: Là tên thôn, bản, làng hoặc nhà ở nếu điểm đặt ở trong khu dân cư gắn nhất. Nếu đặt cách tới điểm tính từ nơi ở gần nhất và lấy đến 1 km, 0.1 km hoặc tới chục mét tùy theo điểm ở xa, gần sự thổ.

9. Người anôn, đơn vị anôn: Là tên người, đơn vị thực tế đã chọn điểm.

10. Điểm thông hướng: Theo quy định trong LCKT - KT và theo thực tế thông hướng của điểm.

11. Bản đồ địa hình khu vực điểm và sơ đồ hướng: Cắt và dán bản đồ địa hình hoặc bản photocopy bản đồ địa hình, cân độ khu vực tỉ lệ 1 : 10 000 - 1 : 50 000, mỗi cạnh 10 x 10 cm. Lấy vị trí điểm làm trung tâm. Cấp "0", hạng I, II, III, IV Nhà nước vẽ bằng ký hiệu tam giác ▲, điểm địa chính I, II bằng ký hiệu vòng tròn ●. Canh tam giác, đường kính vòng tròn là 4 mm và tô đặc. Số hiệu điểm ghi vào chỗ thuận tiện. Bề cao của chữ, số là 2.5 mm. Hướng đến điểm thông hướng vẽ mũi tên đến vị trí điểm đó (nếu điểm ở trong khung) hoặc vẽ đến cạnh khung (nếu điểm ở ngoài khung). Số hiệu điểm thông hướng viết dọc theo chiều mũi tên, cao 2.5 mm. Sơ đồ hướng: Chỉ vẽ hướng đến các điểm thông hướng.

12. Người dẫn đường: Là người có hồ khẩu thường trú ở địa phương, ghi địa chỉ cụ thể.

13. Sơ lược đo mốc: Chỉ có khi chôn mốc từ hai tầng trở lên hoặc mốc có hai dấu mốc. Số liệu lấy từ sơ lược đo mốc. Điểm tọa độ hạng IV Nhà nước, điểm địa chính I, II không có mục này. Các điểm gắn trên vật kiến trúc thường cũng không có mục này.

14. Sơ đồ vị trí điểm (10 x 9)cm và vật chuẩn: Chọn tỷ lệ thích hợp để vẽ được 3 vật chuẩn nằm trong khung sơ đồ. Chỉ vẽ các yếu tố chính có liên quan đến tìm điểm. Vật chuẩn phải là các địa vật cố định, ổn định lâu dài ở thực địa. Ký hiệu và số hiệu điểm quy định như ở mục 11 nhưng không tô đặc, có chấm ở tâm ký hiệu.

15. Người, đơn vị chôn mốc, làm tường vây: Mục nào không làm gạch ngang để bỏ.

16. Loại mốc: Mốc chôn 2 hoặc 3 tầng, mốc gắn trên núi đá, nền đá 2 tầng, mốc gắn trên vật kiến trúc 1 hoặc 2 tầng, bề thiên văn (nếu trùng vào bề thiên văn).

17. Hình vẽ mặt cắt: Theo sơ đồ ghi chú điểm cũ (mốc chôn cũ) và theo thực tế chôn mốc, làm tường vây mới.

18. Điểm này: Tận dụng mốc cũ, gia cố, chôn trùng mốc: Gạch ngang bỏ mục không làm. Nếu chôn mốc mới không gạch bỏ và không điền viết mục này.

19. Điểm này có nổi độ cao bằng: Công nghệ GPS, đo các hình học, đo các tuyến giác. Cấp, hạng: Chỉ ghi khi đạt từ kỹ thuật (hoặc tương đương) trở lên. Thí dụ: Kỹ thuật, tương đương hạng IV, hạng IV...

20. Đường đi tới điểm: Ghi rõ đi từ địa điểm cụ thể nào, bằng phương tiện gì. Nếu đi bộ qua rừng, núi thì phải ghi thời gian đi và phòng chừng quãng đường.

21. Cơ quan gia cố mốc, tường vây, lập ghi chú điểm: Nếu mốc, tường vây làm mới thì không ghi mục này. Nếu làm bổ sung thì gạch ngang để bỏ phần việc không làm (tương tự mục 15).

22. Người làm ghi chú điểm, người kiểm tra: Ghi rõ họ, tên, không ghi tên.

TỔNG CỤC ĐỊA CHÍNH

châu thiên

GHI CHÚ ĐIỂM TỌA ĐỘ

TÊN ĐIỂM : _____

SỐ HIỆU : CKI 23

CẤP, HẠNG : ĐCT

NĂM 2000