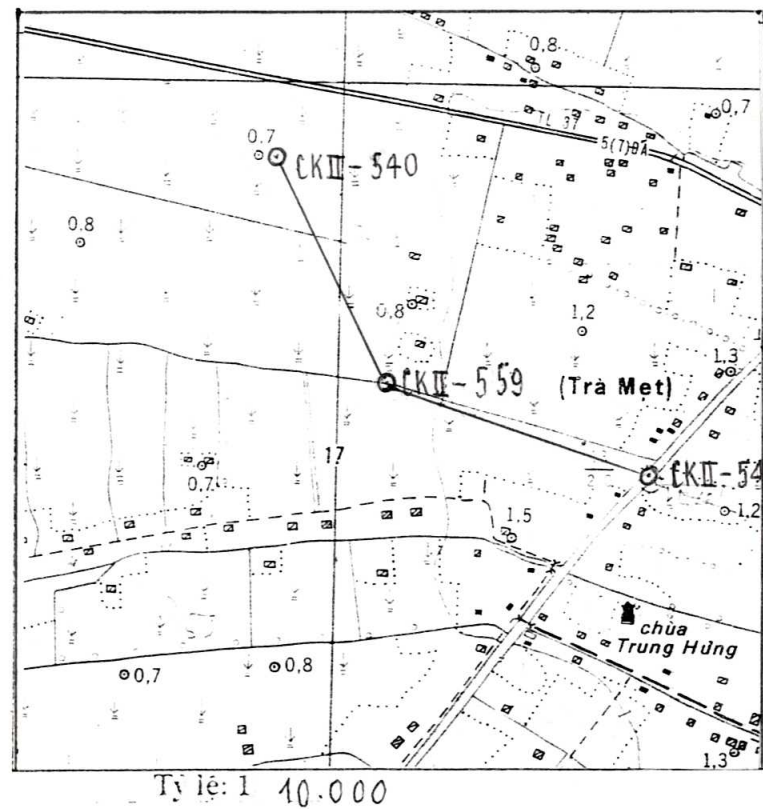


GHỊ CHÚ ĐIỂM TỌA ĐỘ

Tên điểm: _____ Số hiệu: CKII-559 Mảnh bản đồ: C-48-81-A-a-5
 Phương pháp đo: Đường chuyên Cấp, hạng: ĐC II
 Trị giá khái lược _____ Độ cao: 1.0 m Kinh độ: 106° 09' 1
 _____ Vị độ: 9 56.3
 Loại đất: Đất tư Chất đất: đất thịt
 Nơi đặt mốc: Thôn (bản, làng): Trà Met Xã (thị trấn, phường): Thông Hòa
 Huyện (Quận): Cầu Kê Tỉnh (Thành phố): Trà Vinh
 Nơi ở gần nhất: Nhà ông Trần Văn Ngẫu Khoảng cách tới điểm: 20'' km
 Người chọn: Nguyễn Đức Khỏe Đơn vị chọn: XNTĐ 203 - Công ty đo đạc địa chính và Công trình
 Ngày 12 tháng 3 năm 2000

Bản đồ địa hình khu vực điểm và sơ đồ hướng



Điểm thông hướng:

B (Tên, số hiệu, cấp hạng điểm liên quan mà từ mặt đất điểm trạm đo nhìn thông suốt tới điểm liên quan)

Điểm:

CKI - 540
CKII - 541

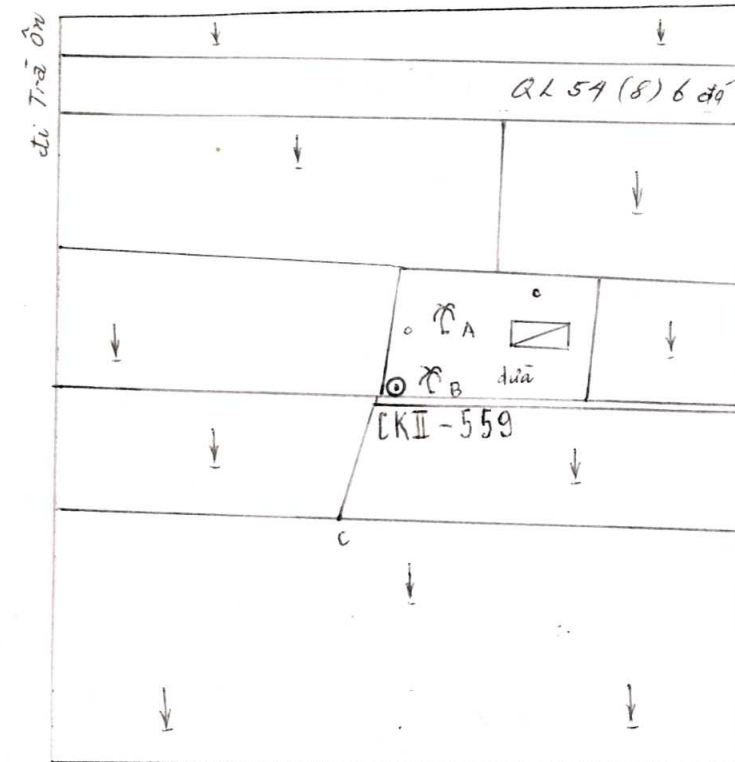
Họ, tên, địa chỉ người dẫn đường:

Trần Văn Ngẫu
 Ấp: Trà Met
 Xã: Thông Hòa
 Huyện: Cầu Kê
 Tỉnh: Trà Vinh

Số liệu đo mốc (mm)

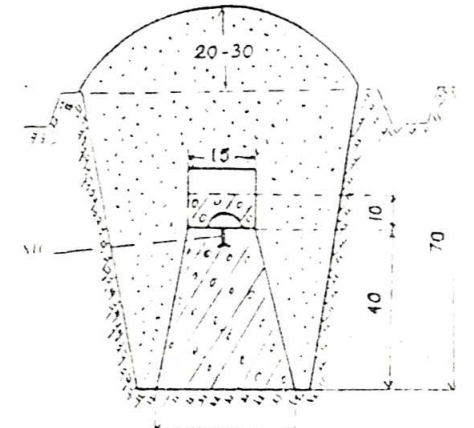
| Từ vân đai điểm đến: | Lần 1 | Lần 2 | T.B. | Chiều cao các tầng mốc |
|--|-------|-------|------|------------------------|
| Đáy nổ | | | | |
| Trung tâm mốc dưới | | | | |
| Trung tâm mốc giữa | | | | |
| Trung tâm mốc trên | | | | |
| Mặt đất | | | | |
| Mặt tường vẩy hoặc mặt đất sau khi đắp | | | | |

Sơ đồ vị trí điểm



Tỷ lệ: 1:1000

Đơn vị chôn mốc, làm tường vẩy: XNTĐ 203 - Công ty đo đạc địa chính và Công trình
 Người chôn mốc, làm tường vẩy: Nguyễn Đức Khỏe
 Loại mốc: Chôn 1 tầng
 Ngày 26 tháng 3 năm 2000
 Hình vẽ mặt cắt mốc, tường vẩy (đơn vị cm)



| Vị | Tên vật chuẩn | Hướng và khoảng cách từ mốc đến vật chuẩn (m) |
|----|-----------------|---|
| A | Góc Cây dừa | Bắc Đông Bắc 9.24 |
| B | Góc Cây dừa | Đông 4.85 |
| C | Ngã ba bờ ruộng | Nam Tây Nam 19.20 |

Điểm này: Tận dụng mốc cũ, gia cố, chôn trùng mốc

Tên điểm: _____ Số hiệu: _____ Cấp, hạng: _____
 Điểm này đo nối độ cao bằng: _____ Cấp, hạng: _____

Đường đi đến điểm (đường ô tô, sắt, thủy, số KM):
Từ bến xe huyện Cầu Kê theo quốc lộ 54 đi xe bus đến hướng xã Thông Hòa khoảng 950 m xuống xe với võ trái theo hướng Nam đi bộ khoảng 400 m tới điểm (điểm chôn tại góc vườn ông Trần Văn Ngẫu).

Cơ quan gia cố mốc, tường vẩy, lập ghi chú điểm:

Ngày 26 tháng 3 năm 2000

Người làm ghi chú điểm:

Nguyễn Đức Khỏe

Ngày 6 tháng 5 năm 2000

Người kiểm tra

Hà Văn Hy

HƯỚNG DẪN LẬP GHI CHÚ ĐIỂM TỌA ĐỘ

Bản ghi chú điểm tọa độ này sử dụng để làm ghi chú điểm tọa độ Nhà nước cấp "O", hạng I, II, III (cơ sở), IV và địa chính I, II. Sử dụng mực màu đen để điền viết hoặc đánh máy kiểu chữ in nghiêng. Chữ, số, nét vẽ phải rõ ràng, cân thân, đậm nét để đảm bảo khi photocopy được bản rõ nét.

1. Tên điểm: Lấy theo địa danh nơi đặt điểm địa phương thường dùng (ở vùng dân tộc ít người ghi phiên âm trong ngoặc đơn). Các điểm địa chính I, II thường không có tên điểm.

2. Số hiệu, cấp hạng điểm: Theo quy định trong luận chứng kinh tế - kỹ thuật (LCKT - KT) và thực tế thi công.

3. Màn bản đồ số: Là phiên hiệu màn bản đồ địa hình lưới chiếu Gauss, tỉ lệ 1 : 100 000 đối với điểm cấp "O", hạng I, II, III, IV Nhà nước và tỉ lệ 1 : 50 000 đối với điểm địa chính I, II.

4. Phương pháp đo: Theo quy định trong LCKT - KT, thí dụ: Công nghệ GPS, đường chuyền ... và thực tế thi công.

5. Giá trị khái lược: Lấy theo số liệu trên bản đồ ở mục 3. Độ cao lấy đến mét, kinh, vĩ độ đến 0.1'.

6. Loại đất: Đất công hay tư (tư nhân sử dụng), chất đất theo thực tế. Nếu gắn trên vật kiến trúc, trên đá thì ghi rõ gắn trên (tháp nước, nhà mái bằng, nền đá...) + tên riêng, tên chủ nhà...

7. Nơi đặt mốc: Là địa chỉ hiện tại. Nếu làm trên hệ phố, lòng đường phải ghi tên đường, phố.

8. Nơi ở gần nhất: Là tên thôn (bản, làng) hoặc nhà ở (nếu điểm đặt ở trong khu dân cư) gần nhất. Khoảng cách tới điểm tính từ nơi ở gần nhất và lấy đến 1 km, 0.1 km hoặc tới chục mét tùy theo điểm ở xa, gần cụ thể.

9. Người chọn, đơn vị chọn: Là tên người, đơn vị thực tế đã chọn điểm.

10. Điểm thông hướng: Theo quy định trong LCKT - KT và theo thực tế thông hướng của điểm.

11. Bản đồ địa hình khu vực điểm và sơ đồ hướng: Cắt và dán bản đồ địa hình hoặc bản photocopy bản đồ địa hình, bản đồ khu vực tỉ lệ 1 : 10 000 - 1 : 50 000, mỗi cạnh 10 x 10 cm. Lấy vị trí điểm làm trung tâm. Điểm cấp "O", hạng I, II, III, IV Nhà nước vẽ bằng ký hiệu tam giác ▲, điểm địa chính I, bằng ký hiệu vòng tròn ●. Cạnh tam giác, đường kính vòng tròn là 4 mm và tô đậm. Số hiệu điểm ghi vào chỗ thuận tiện. Độ cao của chữ, số là 2.5 mm. Hướng đến điểm thông hướng vẽ mũi tên đến vị trí điểm đó (nếu điểm ở trong khung) hoặc vẽ đến cạnh khung (nếu điểm ở ngoài khung). Số hiệu điểm thông hướng viết dọc theo chiều mũi tên, cao 2.5 mm. Sơ đồ hướng: Chỉ vẽ hướng đến các điểm thông hướng.

12. Người dân đường: Là người có hộ khẩu thường trú ở địa phương, ghi địa chỉ cụ thể.

13. Số liệu đo mốc: Chỉ có khi chôn mốc từ hai tầng trở lên hoặc mốc có hai dấu mốc. Số liệu lấy từ số đo mốc. Điểm tọa độ hạng IV Nhà nước, điểm địa chính I, II không có mục này. Các điểm gắn trên vật kiến trúc thường cũng không có mục này.

14. Sơ đồ vị trí điểm (10 x 9)cm và vật chuẩn: Chọn tỷ lệ thích hợp để vẽ được 3 vật chuẩn nằm trong khung sơ đồ. Chỉ vẽ các yếu tố chính có liên quan đến tìm điểm. Vật chuẩn phải là các địa vật cố định, ổn định lâu dài ở thực địa. Ký hiệu và số hiệu điểm quy định như ở mục 11 nhưng không tô đậm, có chấm ở tâm ký hiệu.

15. Người, đơn vị chôn mốc, làm tường vây: Mục nào không làm gạch ngang để bỏ.

16. Loại mốc: Mốc chôn 2 hoặc 3 tầng, mốc gắn trên núi đá, nền đá 2 tầng, mốc gắn trên vật kiến trúc 1 hoặc 2 tầng, bề thiên văn (nếu trùng vào bề thiên văn).

17. Hình vẽ mặt cắt: Theo sơ đồ ghi chú điểm cũ (mốc chôn cũ) và theo thực tế chôn mốc, làm tường vây mới.

18. Điểm này: Tân dụng mốc cũ, gia cố, chôn trùng mốc: Gạch ngang bỏ mục không làm. Nếu chôn mốc mới không gạch bỏ và không điền viết mục này.

19. Điểm này có nổi độ cao bằng: Công nghệ GPS, đo cao hình học, đo cao thủy đạc. Cấp, hạng: Chỉ ghi khi đạt từ kỹ thuật (hoặc tương đương) trở lên. Thí dụ: Kỹ thuật, tương đương hạng IV, hạng IV...

20. Đường đi tới điểm: Ghi rõ đi từ địa điểm cụ thể nào, bằng phương tiện gì. Nếu đi bộ qua rừng, núi thì phải ghi thời gian đi và phòng chừng quãng đường.

21. Các quan gia cố mốc, tường vây, lập ghi chú điểm: Nếu mốc, tường vây làm mới thì không ghi mục này. Nếu làm bổ sung thì gạch ngang để bỏ phần việc không làm (tương tự mục 18).

22. Người làm ghi chú điểm, người kiểm tra: Ghi rõ họ, tên, không ký tên.

TỔNG CỤC ĐỊA CHÍNH

phong địa

GHI CHÚ ĐIỂM TỌA ĐỘ

TÊN ĐIỂM : _____

SỐ HIỆU : CK II - 559

CẤP, HẠNG : ĐC II

NĂM 2000