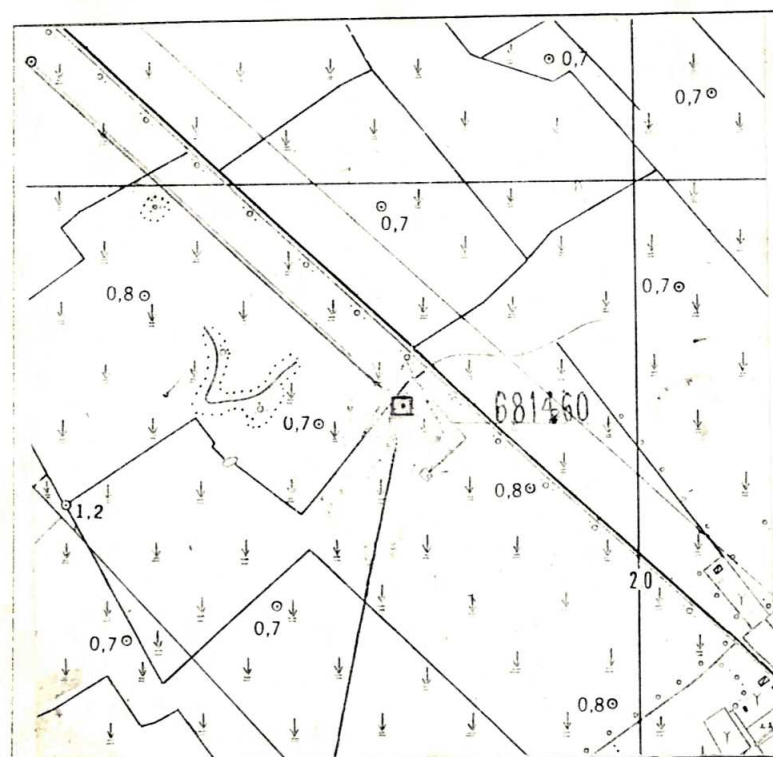


GHI CHÚ ĐIỂM TỌA ĐỘ

Tên điểm: ĐÔNG MỸ VĂN Số hiệu: 681460 Mảnh bản đồ: C-48-81-C-a-3
 Phương pháp đo: Công nghệ GPS Cấp, hạng: ĐCCS (II)
 Trị giá khai lược: _____ Độ cao: 1.0 m Kinh độ: 106° 05' 5
 _____ Vĩ độ: 9° 48' 9
 Loại đất: Đất tư Chất đất: Đất thịt
 Nơi đặt mốc: Thôn (bản, làng): Ấp 4 Xã (thị trấn, phường): Phong Phú
 Huyện (Quận): Cầu Kê Tỉnh (Thành phố): Trà Vinh
 Nơi ở gần nhất: Ấp 4 Khoảng cách tới điểm: _____ km
 Người chọn: Nguyễn Đình Thô Đơn vị chọn: XNTĐ 203 - Công ty đo đạc địa chính và Công trình
 Ngày 16 tháng 3 năm 2000

Bản đồ địa hình khu vực điểm và sơ đồ hướng



Tỷ lệ: 1/ 10.000

Điểm thông hướng:

B (Tên, số hiệu, cấp hạng điểm liên quan mà từ mặt đất điểm trạm đo nhìn thông suốt tới điểm liên quan)

Điểm: 681457
CKI- 163

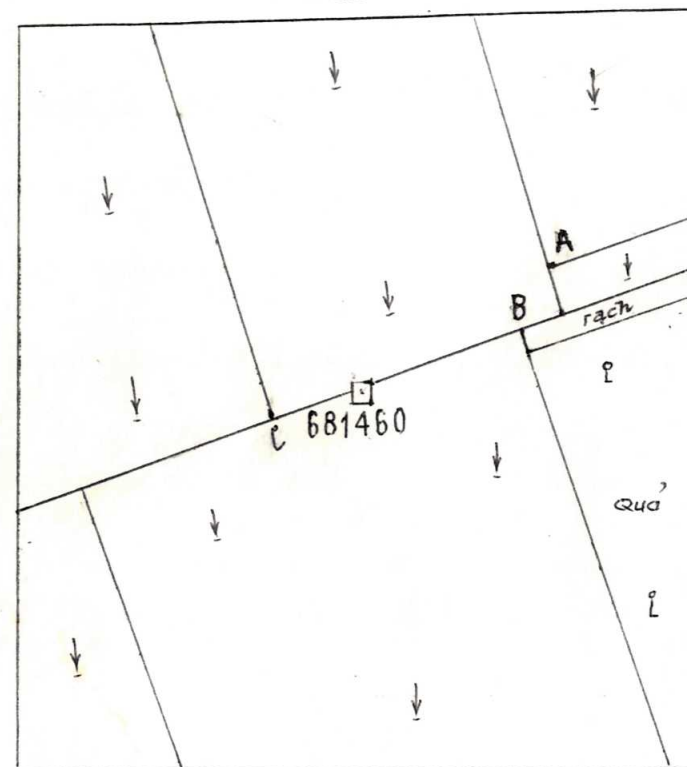
Họ, tên, địa chỉ người

dẫn đường: Nguyễn Văn Lê
Ấp: 4
xã: Phong Phú
Huyện: Cầu Kê
Tỉnh: Trà Vinh

Số liệu đo mốc (mm)

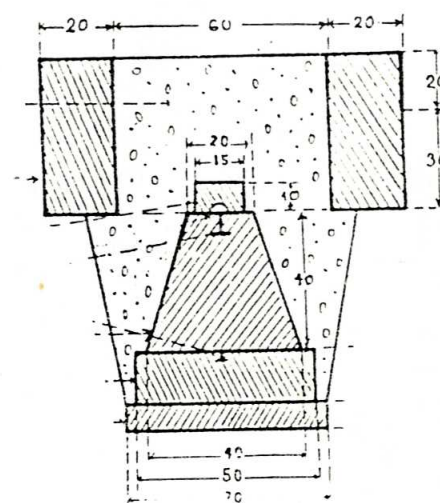
Từ van đến điểm đến:	Lần 1	Lần 2	T.B.	Chiều cao các tầng mốc
Đáy hố	2237	2236	2236	
Trung tâm mốc dưới	2084	2084	2084	
Trung tâm mốc giữa				
Trung tâm mốc trên	1678	1679	1679	
Mặt đất	1368	1370	1369	
Mặt tường vôi hoặc mặt đất sau khi đắp				

Sơ đồ vị trí điểm



Tỷ lệ: 1/ 2000

B Đơn vị chôn mốc, làm tường vôi: XNTĐ 203 - Công ty đo đạc địa chính và Công trình
 Người chôn mốc, làm tường vôi: Nguyễn Văn Phi
 Loại mốc: Chân 2 tầng
 Ngày 19 tháng 3 năm 2000
 Hình vẽ mặt cắt mốc, tường vôi (đơn vị cm)



Vịc	Tên vật chuẩn	Hướng và khoảng cách từ mốc đến vật chuẩn (m)
A	<u>Ngã ba bờ ruộng</u>	<u>Đông Bắc'</u> <u>59.5</u>
B	<u>Ngã ba bờ ruộng</u>	<u>Đông Đông Bắc'</u> <u>45.4</u>
C	<u>Ngã ba bờ ruộng</u>	<u>Tây Tây Nam</u> <u>23.1</u>

Điểm này: Tận dụng mốc cũ, gia cố, chôn trùng mốc

Tên điểm: _____ Số hiệu: _____ Cấp, hạng: _____

Điểm này đo nổi độ cao bằng: _____ Cấp, hạng: _____

Đường đi đến điểm (đường ô tô, sắt, thủy, số KM):

Từ bến xe huyện Cầu Kê đi theo đường Trục Cánh đến Ngã ba đi theo đường Trà Điều đến ấp 4 xã Phong Phú (Mốc chôn tại bờ ruộng)

Cơ quan gia cố mốc, tường vôi, lập ghi chú điểm:

Ngày 19 tháng 3 năm 2000

Người làm ghi chú điểm

Nguyễn Đình Thô

Ngày 26 tháng 3 năm 2000

Người kiểm tra

Phạm Văn Công

HƯỚNG DẪN LẬP GHI CHÚ ĐIỂM TỌA ĐỘ

Bản ghi chú điểm tọa độ này sử dụng để làm ghi chú điểm tọa độ Nhà nước cấp "O", hạng I, II, III (cơ sở), IV và địa chính I, II. Sử dụng mực màu đen để điền viết hoặc đánh máy kiểu chữ in nghiêng. Chữ, số, nét vẽ phải rõ ràng, cân thân, đảm nét để đảm bảo khi photocopy được bản rõ nét.

1. Tên điểm : Lấy theo địa danh nơi đặt điểm địa phương thường dùng (ở vùng dân tộc ít người ghi phiên âm trong ngoặc đơn). Các điểm địa chính I, II thường không có tên điểm.

2. Số hiệu, cấp hạng điểm : Theo quy định trong luận chứng kinh tế - kỹ thuật (LCKT - KT) và thực tế thi công.

3. Màn hình bản đồ số : Là phiên hiệu màn hình bản đồ địa hình lưới chiếu Gauss, tỉ lệ 1 : 100 000 đối với điểm cấp "O", hạng I, II, III, IV Nhà nước và tỉ lệ 1 : 50 000 đối với điểm địa chính I, II.

4. Phương pháp đo : Theo quy định trong LCKT - KT, thí dụ : Công nghệ GPS, đường chuyền ... và thực tế thi công.

5. Giá trị khái lược : Lấy theo số liệu trên bản đồ ở mục 3. Độ cao lấy đến mét, kinh, vĩ độ đến 0,1'.

6. Loại đất : Đất công hay tư (tư nhân sử dụng), chất đất theo thực tế. Nếu gắn trên vật kiến trúc, trên đá thì ghi rõ gắn trên (tháp nước, nhà mái bằng, nền đá...) + tên riêng, tên chủ nhà...

7. Nơi đặt mốc : Là địa chỉ hiện tại. Nếu làm trên hệ phố, lòng đường phải ghi tên đường, phố.

8. Nơi gần nhất : Là tên thôn (bản, làng) hoặc nhà ở (nếu điểm để ở trong khu dân cư) gần nhất. Khoảng cách tới điểm tính từ nơi ở gần nhất và lấy đến 1 km, 0,1 km hoặc tới chục mét tùy theo điểm ở xa, gần cụ thể.

9. Người chọn, đơn vị chọn : Là tên người, đơn vị thực tế đã chọn điểm.

10. Điểm thông hướng : Theo quy định trong LCKT - KT và theo thực tế thông hướng của điểm.

11. Bản đồ địa hình khu vực điểm và sơ đồ hướng : Cắt và dán bản đồ địa hình (hoặc bản photocopy bản đồ địa hình, bản đồ khu vực) tỉ lệ 1 : 10 000 - 1 : 50 000, mỗi cạnh 10 x 10 cm. Lấy vị trí điểm làm trung tâm. Điểm cấp "O", hạng I, II, III, IV Nhà nước vẽ bằng ký hiệu tam giác (▲), điểm địa chính I, bằng ký hiệu vòng tròn (●). Cạnh tam giác, đường kính vòng tròn là 4 mm và tô đậm. Số hiệu điểm ghi vào chỗ thuận tiện. Độ dày chữ, số là 2,5 mm. Hướng đến điểm thông hướng vẽ mũi tên đến vị trí điểm đó (nếu điểm ở trong khung) hoặc vẽ đến cạnh khung (nếu điểm ở ngoài khung). Số hiệu điểm thông hướng viết dọc theo chiều mũi tên, cao 2,5 mm. Sơ đồ hướng : Chỉ vẽ hướng đến các điểm thông hướng.

12. Người dẫn đường : Là người có hồ khẩu thường trú ở địa phương, ghi địa chỉ cụ thể.

13. Số liệu đo mốc : Chỉ có khi chôn mốc từ hai tầng trở lên hoặc mốc có hai dấu mốc. Số liệu lấy từ số đo mốc. Điểm tọa độ hạng IV Nhà nước, điểm địa chính I, II không có mục này. Các điểm gắn trên vật kiến trúc thường cũng không có mục này.

14. Sơ đồ vị trí điểm (10 x 9)cm và vật chuẩn : Chọn tỷ lệ thích hợp để vẽ được 3 vật chuẩn nằm trong khung sơ đồ. Chỉ vẽ các yếu tố chính có liên quan đến tìm điểm. Vật chuẩn phải là các địa vật cố định, ổn định lâu dài ở thực địa. Ký hiệu và số hiệu điểm quy định như ở mục 11 nhưng không tô đậm, có chấm ở tâm ký hiệu.

15. Người, đơn vị chôn mốc, làm tường vây : Mục nào không làm gạch ngang để bỏ.

16. Loại mốc : Mốc chôn 2 hoặc 3 tầng, mốc gắn trên núi đá, nền đá 2 tầng, mốc gắn trên vật kiến trúc 1 hoặc 2 tầng, bề thiên văn (nếu trùng vào bề thiên văn).

17. Hình vẽ mặt cắt : Theo sơ đồ ghi chú điểm cũ (mốc chôn cũ) và theo thực tế chôn mốc, làm tường vây mới.

18. Điểm này : Tàn dụng mốc cũ, giá cố, chôn trùng mốc: Gạch ngang bỏ mục không làm. Nếu chôn mốc mới không gạch bỏ và không điền viết mục này.

19. Điểm này đo nơi đo cao bằng : (Công nghệ GPS, đo cao hình học, đo cao lượng giác). Cấp, hạng: Chỉ ghi khi đạt từ kỹ thuật (hoặc tương đương) trở lên. Thí dụ : Kỹ thuật, tương đương hạng IV, hạng IV...

20. Đường đi tới điểm : Ghi rõ đi từ địa điểm cụ thể nào, bằng phương tiện gì. Nếu đi bộ qua rừng, núi thì phải ghi thời gian đi và phòng chừng quãng đường.

21. Cơ quan gia cố mốc, tường vây, lập ghi chú điểm : Nếu mốc, tường vây làm mới thì không ghi mục này. Nếu làm, bổ sung thì gạch ngang để bỏ phần việc không làm (tương tự mục 18).

22. Người, lần, ghi chú điểm, người kiểm tra : Ghi rõ họ, tên, không ký tên.

TỔNG CỤC ĐỊA CHÍNH

gmg ph

GHI CHÚ ĐIỂM TỌA ĐỘ

TÊN ĐIỂM : ĐỒNG MỸ VĂN
SỐ HIỆU : 681460
CẤP, HẠNG : ĐCCS (III)

NĂM 2000